

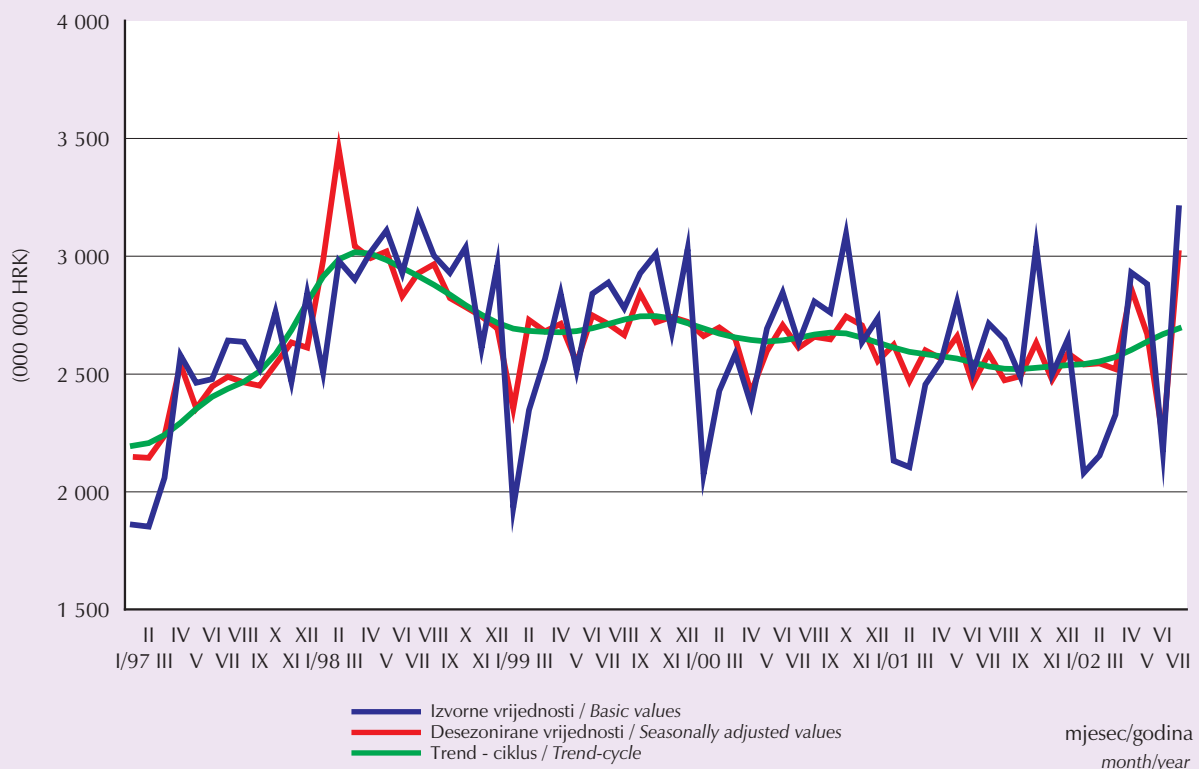
REPUBLIKA HRVATSKA  
MINISTARSTVO FINACIJA

REPUBLIC OF CROATIA  
MINISTRY OF FINANCE

82

**MJESEČNI STATISTIČKI PRIKAZ MINISTARSTVA FINACIJA**  
**MINISTRY OF FINANCE MONTHLY STATISTICAL REVIEW**

**POREZNI PRIHODI (stalne cijene, prosjek 1995=100)**  
*TAX REVENUE (constant prices, average 1995=100)*



**PRIPREMA I IZDAVANJE:**

COMPILED AND PUBLISHED BY:

**MINISTARSTVO FINANCIJA, ZAVOD ZA MAKROEKONOMSKE ANALIZE I  
PLANIRANJE**

MINISTRY OF FINANCE, BUREAU FOR MACROECONOMIC ANALYSIS AND PLANNING

KATANČIĆEVA 5, 10000 ZAGREB, REPUBLIKA HRVATSKA

TEL: (385) 1 4591 392

FAX: (385) 1 4591 393

**Dizajn:**

Design by:

**moh** & *Bod*

Tisak: "HIT ART" d.o.o., Zagreb

Printed by: "HIT ART" d.o.o., Zagreb

**MOLIMO KORISNIKE DA PRILIKOM KORIŠTENJA PODATAKA  
IZ OVE PUBLIKACIJE OBAVEZNO NAVEDU IZVOR**

***WHEN USING DATA FROM THIS PUBLICATION,  
PLEASE CITE THE SOURCE***

**Internet adresa: [www.mfin.hr/stat](http://www.mfin.hr/stat)**

*Available on the Internet: [www.mfin.hr/stat](http://www.mfin.hr/stat)*

**OZNAKE:**

SYMBOLS:

\* **procjena** / estimate

§ **privremeni podatak** / preliminary data

## SADRŽAJ

### CONTENTS

1.	<b>Tabela 1: Osnovni makroekonomski pokazatelji</b> <i>Table 1: Basic macroeconomic indicators</i>	5
2.	<b>CROLEI - Navješćujući pokazatelj industrijske proizvodnje</b> <i>CROLEI - Leading indicator of industrial production</i>	6
3.	<b>Tabela 2: Prihodi državnog proračuna</b> <i>Table 2: Central Government Budget Revenues</i>	7
4.	<b>Tabela 3: Rashodi državnog proračuna</b> <i>Table 3: Central Government Budget Expenditures</i>	8
5.	<b>Tabela 4: Financiranje državnog proračuna po vrsti vlasnika duga</b> <i>Table 4: Central Government Budget Financing by Type of Debt Holder</i>	9
6.	<b>Tabela 5: Financiranje državnog proračuna po vrsti instrumenta duga</b> <i>Table 5: Central Government Budget Financing by Type of Debt Instrument</i>	10
7.	<b>Mjere manjka/viška središnjeg državnog proračuna</b> <i>Measures of Central Government Budget Deficit/Surplus</i>	11
8.	<b>Tabela 6: Prihodi i rashodi Hrvatskog zavoda za mirovinsko osiguranje</b> <i>Table 6: Pension Fund Revenues and Expenditure</i>	12
9.	<b>Tabela 7: Prihodi i rashodi Hrvatskog zavoda za zdravstveno osiguranje</b> <i>Table 7: Health Insurance Fund Revenues and Expenditures</i>	13
10.	<b>Tabela 8: Prihodi i rashodi Hrvatskog zavoda za zapošljavanje</b> <i>Table 8: Employment Fund Revenues and Expenditures</i>	14
11.	<b>Tabela 9: Prihodi i rashodi javnog poduzeća "Hrvatske vode"</b> <i>Table 9: Public Water Management Fund Revenues and Expenditures</i>	15
12.	<b>Tabela 10: Prihodi i rashodi Fonda za razvoj i zapošljavanje</b> <i>Table 10: Development and Employment Fund Revenues and Expenditures</i>	16
13.	<b>Tabela 11: Prihodi i rashodi Fonda za regionalni razvoj</b> <i>Table 11: Regional Development Fund Revenues and Expenditures</i>	16
14.	<b>Tabela 12: Konsolidirana središnja država, prema razinama državne vlasti</b> <i>Table 12: Consolidated Central Government, according to government level</i>	17
15.	<b>Tabela 13: Unutarnji dug konsolidirane središnje države</b> <i>Table 13: Consolidated Central Government Domestic Debt</i>	18
16.	<b>Rezultati aukcija Trezorskih zapisa Ministarstva financija</b> <i>Results of Treasury Bill Auctions held by the Ministry of Finance</i>	19
17.	<b>Trezorski zapisi</b> <i>Treasury Bills</i>	20
18.	<b>Metodološka objašnjenja</b> <i>Notes on Methodology</i>	21
19.	<b>Kalendar objavljivanja za DSBB</b> <i>Advance Release Calendar</i>	27



**TABELA 1: OSNOVNI MAKROEKONOMSKI POKAZATELJI HRVATSKOG GOSPODARSTVA**
**TABLE 1: BASIC MACROECONOMIC INDICATORS FOR THE CROATIAN ECONOMY**

	1998	1999	2000	2001	2002
<b>BDP, tekuće cijene (mil. HRK)</b> <i>GDP, current prices (mil. HRK)</i>	137 604,00	141 579,40	152 519,10	162.909,10 <sup>§</sup>	175.861,10*
<b>BDP, tekuće cijene (mil. USD)</b> <i>GDP, current prices (mil. US\$)</i>	21 629,05	19 896,35	18 420,18	19 533,47	21 188,08
<b>BDP, po stanovniku (USD)</b> <i>GDP, per capita (US\$)</i>	4 806,45	4 421,41	4 093,37	4 439,42	4 815,47
<b>Cijene na malo, prosjek, %</b> <i>Retail prices, period average, %</i>	5,70	4,20	6,20	4,90	(I-VII 2002) 2,60
<b>Proizvođačke cijene, prosjek, %</b> <i>Producer's prices, period average, %</i>	-1,20	2,50	9,70	3,60	-1,60
<b>Troškovi života, prosjek, %</b> <i>Cost of living, period average, %</i>	6,40	3,50	5,30	4,80	2,10
<b>Tečaj HRK/USD, prosjek</b> <i>Exchange rate HRK/US\$, period average</i>	6,36	7,12	8,28	8,34	(VII 2002) 7,41
<b>Tečaj HRK/DM, prosjek</b> <i>Exchange rate HRK/DM, period average</i>	3,62	3,88	3,90	3,82	...
<b>Tečaj HRK/EUR, prosjek</b> <i>Exchange rate HRK/EUR, period average</i>	7,14	7,58	7,63	7,47	7,35
<b>Vanjskotrgovinska bilanca (mil. USD)</b> <i>Trade Balance (mil. US\$)</i>	-3 841,90	-3 497,70	-3 454,90	-4 384,41	(I-VI 2002) -2 522,39
<b>Izvoz (mil.USD)</b> <i>Export (mil.US\$)</i>	4 541,20	4 279,70	4 431,60	4 659,29	2 248,53
<b>Uvoz (mil.USD)</b> <i>Import (mil. US\$)</i>	8 383,10	7 777,40	7 886,50	9 043,70	4 770,92
<b>Tekući račun platne bilance (mil. USD)</b> <i>Current Account Balance (mil. US\$)</i>	-1 452,80	-1 397,80	-438,90	-616,80	(I-VI 2002) -1 458,90 <sup>§</sup>
<b>Devizne rezerve HNB, krajem razdoblja (mil. USD)</b> <i>International reserves of CNB, end of period (mil. US\$)</i>	2 815,60	3 024,80	3 524,80	4 704,25	(VII 2002) 5 648,40
<b>Štedni i oročeni depoziti kod poslovnih banaka, kunski i devizni, krajem razdoblja (mil. HRK)</b> <i>Time and savings deposits with deposit money banks, domestic and foreign currency, end of period (mill. HRK)</i>	43 654,70	42 363,50	54 552,70	82 050,00	(VI 2002) 78 104,90
<b>Eskontna stopa HNB, u %, na godišnjoj razini</b> <i>CNB discount rate, in %, per annum</i>	5,90	7,90	5,90	5,90	5,90
<b>Kamatne stope na kratkoročne kunske kredite bez valutne klauzule, u %, na godišnjoj razini</b> <i>Interest rates on short- term credits in kuna, in %, per annum</i>	16,22	13,52	10,45	9,49	(VI 2002) 13,24
<b>Ukupni vanjski dug RH, krajem razdoblja (mil. USD)</b> <i>Total outstanding external debt Rep. of Croatia, end of period (mil. US\$)</i>	9 586,20	9 872,30	11 002,19	11 146,31	13 194,00
<b>Vanjski javni dug, krajem razdoblja (mil.USD)</b> <i>External public debt, end of period (mil.US\$)</i>	3 395,30	3 973,00	4 795,00	5 003,70	(VII 2002) 5 767,40
<b>Unutarnji javni dug, krajem razdoblja (mil. HRK)</b> <i>Internal public debt, end of period (mill. HRK)</i>	13 697,47	13 943,98	14 549,76	21 944,29	(I-VI 2002) 22 884,81
<b>Manjak/višak - konsolidirana središnja država, mil. HRK</b> <i>Deficit/Surplus - Consolidated Central Government, mill. HRK</i>	882,08	-2 802,06	-7 697,28	-4 043,51	-2 867,54
<b>Manjak/višak - konsolidirana opća država, mil. HRK</b> <i>Deficit/Surplus - Consolidated General Government, mill. HRK</i>	678,24	-3 129,88	-7 687,63	...	(VII 2002) ...
<b>Stopa nezaposlenosti, %</b> <i>Unemployment rate, %</i>	17,20	19,10	21,10	22,00	22,00
<b>Stopa anketne nezaposlenosti, %</b> <i>Unemployment rate - ILO comparable, %</i>	(VII-XII 1998) 11,60	(VII-XII 1999) 14,5	(VII-XII 2000) 17,0	(VII-XII 2001) 16,3	(I-VI 2002) ...
<b>Prosječna mjesečna neto plaća, stopa rasta u %</b> <i>Average monthly net wages and salaries, growth rate as %</i>	12,80	13,94	8,90	6,50	(I-VI 2002) 3,90
<b>Prosječna mjesečna bruto plaća, stopa rasta u %</b> <i>Average monthly gross wages and salaries, growth rate as %</i>	12,60	10,15	7,00	3,90	4,90
<b>Fizički obujam industrijske proizvodnje, stopa rasta u %</b> <i>Total volume of industrial production, growth rate as %</i>	3,70	-1,40	1,70	6,00	(I-VII 2002) 3,20
<b>Noćenja turista, stopa rasta u %</b> <i>Nights spent by tourists, growth rate as %</i>	3,20	-15,00	45,00	11,00	(I-VI 2002) 6,00
<b>Promet u trgovini na malo, nominalna stopa rasta u %</b> <i>Retail sales turnover, nominal growth rate as %</i>	3,70	-0,70	21,80	14,40	12,10
<b>Indeks fizičkog obujma građevinskih radova, stopa rasta u %</b> <i>Total volume of construction projects, growth rate as %</i>	0,70	-7,70	-9,10	3,60	11,70

\* Procjena / Estimate

§ Privremeni podatak / Preliminary data

Izvor: Državni zavod za statistiku, Hrvatska narodna banka, Ministarstvo financija  
Source: Central Bureau of Statistics, Croatian National Bank, Ministry of Finance

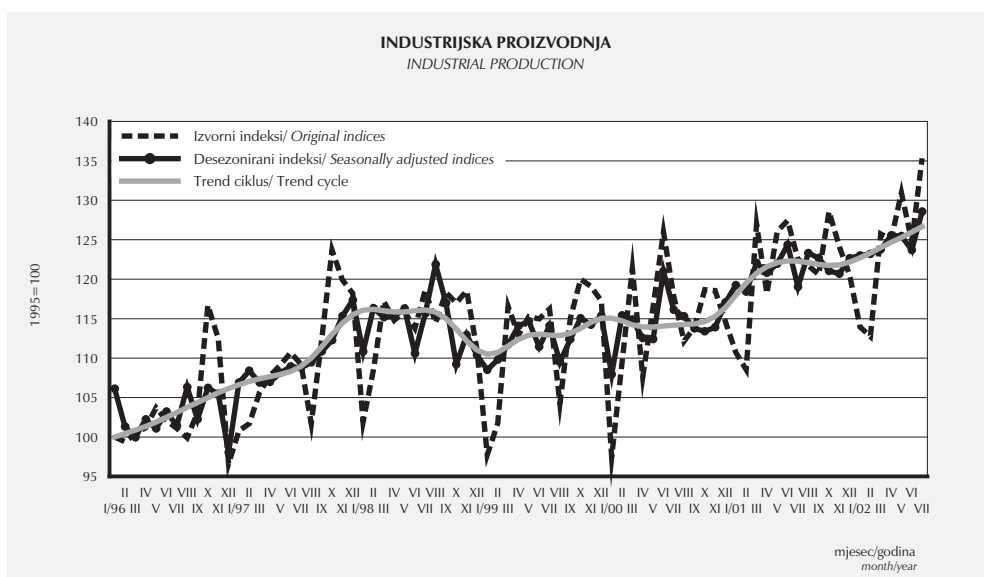
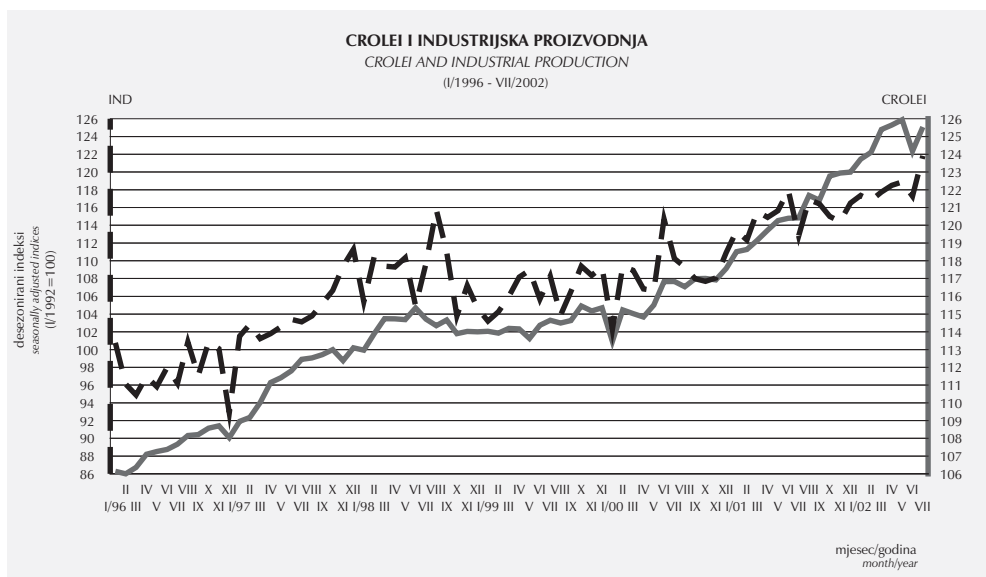
Napomena: Vidi metodološka objašnjenja  
Note: See notes on methodology

## CROLEI NAVJEŠĆUJUĆI POKAZATELJI INDUSTRIJSKE PROIZVODNJE

Nakon smanjenja CROLEI indeksa u lipnju ove godine za 1,8 indeksnih poena, u srpnju ipak bilježimo novi porast vrijednosti prognostičkog pokazatelja. Sedam od ukupno osam komponenti CROLEI indeksa iskazuje desezonirani rast u srpnju, što rezultira indeksom rasipanja (diffusion index) od visokih 90%, u odnosu 25% u lipnju. Najveći porast u posljednjem mjesecu opažanja doživjele su serije zaposleni s evidencije HZZ i prijavljene potrebe za radnicima, te nekonsolidirani tekući proračunski prihodi. S obzirom na nagle promjene vrijednosti prognostičkog indikatora u posljednja dva mjeseca opažanja i varijabilnost kretanja indeksa rasipanja (diffusion index), nije moguće sa sigurnošću predvidjeti ponašanje gospodarske aktivnosti početkom 2003. godine. Da li će CROLEI zadržati dosadašnji blagi pozitivan trend ili će na prijelazu u 2003. godinu doći do cikličkog zaokreta (cyclical turnover or downturn) na dolje moći će se utvrditi nakon što se utvrdi ponašanje komponenti CROLEI indeksa za treće tromjesečje.

### CROLEI LEADING INDICATORS OF INDUSTRIAL PRODUCTION

After the decrease of CROLEI index in June this year of 1.8 index points, July brought a new increase in prognostic values of indicators. Seven out of eight CROLEI index components recorded increase in seasonally adjusted values in July, which resulted with high diffusion index of 90% comparing it to a 25% in June. In the last month observed, the biggest increase was recorded in registered persons employed according to HZZ (Croatian Employment Fund), manpower requirements recorded and unconsolidated current budgetary revenues. Considering the fact of significant changes of prognostic indicator in last two months observed and variability of diffusion index, it is not possible to make statements on economic activity in a beginning of year 2003 with great precision. Whether CROLEI is going to keep the moderate positive trend of passing months or there is going to be a cyclical downturn in 2003, will be seen after the behavior of components of CROLEI index for third quarter period is completely observed.



Izvor: Državni zavod za statistiku  
Source: Central Bureau of Statistics

**TABELA 2: PRIHODI DRŽAVNOG PRORAČUNA**  
TABLE 2: CENTRAL GOVERNMENT BUDGET REVENUES

(000 HRK)		1996	1997	1998 <sup>1</sup>	1999	2000	2001*	Plan 2002**	I-VII 2002**	VII 2002**	I-VII 2002** I-VII 2001	VII 2002** VII 2001
<b>I</b>	<b>Ukupni prihodi i potpore (II+VII)</b> <i>Total revenues and grants</i>	<b>31 367 481</b>	<b>33 846 123</b>	<b>43 808 593</b>	<b>46 356 724</b>	<b>44 635 673</b>	<b>53 503 615</b>	<b>70 217 921</b>	<b>39 515 210</b>	<b>6 618 313</b>	<b>157,8</b>	<b>135,3</b>
<b>II</b>	<b>Ukupni prihodi (III+VI)</b> <i>Total revenues</i>	<b>31 367 481</b>	<b>33 846 123</b>	<b>43 808 593</b>	<b>46 356 724</b>	<b>44 635 673</b>	<b>53 503 615</b>	<b>70 217 921</b>	<b>39 515 210</b>	<b>6 618 313</b>	<b>157,8</b>	<b>135,3</b>
<b>III</b>	<b>Tekući prihodi (IV+V)</b> <i>Current revenues</i>	<b>30 244 343</b>	<b>33 384 986</b>	<b>42 019 401</b>	<b>40 045 873</b>	<b>41 534 957</b>	<b>48 906 310</b>	<b>69 996 921</b>	<b>39 405 956</b>	<b>6 601 786</b>	<b>158,4</b>	<b>135,4</b>
<b>IV</b>	<b>Porezni prihodi (1+...+8)</b> <i>Tax revenues</i>	<b>28 530 426</b>	<b>31 338 173</b>	<b>40 327 487</b>	<b>38 317 635</b>	<b>39 939 019</b>	<b>47 274 031</b>	<b>67 517 300</b>	<b>38 280 606</b>	<b>6 494 477</b>	<b>160,7</b>	<b>139,0</b>
1	Porezi na dohodak <i>Taxes on individual income</i>	4 216 938	4 102 217	4 915 096	4 571 102	4 094 638	3 404 394	3 567 412	1 871 385	278 480	95,7	106,4
2	Porez na dobit <i>Taxes on corporate income</i>	1 271 183	1 785 259	2 461 149	2 365 955	1 673 753	1 987 163	2 035 081	1 701 030	234 734	134,0	144,9
3	Doprinosi za socijalno osiguranje <i>Social security contributions</i>	0	0	0	0	0	6 781 216	25 181 385	14 332 879	2 166 198	1311,1	198,1
4	Porez na promet nekretnina <i>Taxes on real estate transactions</i>	171 776	242 702	270 925	246 854	258 533	281 882	299 594	160 292	31 818	101,0	128,8
5	Porez na promet dobara i usluga <i>Retail sales taxes</i>	13 504 368	15 133 172	1 972 045	387 922	153 158	150 827	505 000	282 150	49 158	306,0	470,2
6	Porez na dodanu vrijednost <i>Value added tax</i>	0	0	20 228 226	19 829 971	21 825 284	22 731 450	24 007 182	13 460 959	2 521 929	106,5	124,7
7	Trošarine <i>Excise taxes</i>	5 368 516	5 369 315	5 767 981	6 011 296	7 572 070	7 224 399	7 481 694	3 683 031	686 300	92,2	100,7
	a) na naftne derivate <i>on petroleum products</i>	2 691 840	2 728 346	3 169 771	3 432 957	4 632 799	4 194 307	3 429 361	1 835 310	295 570	80,1	80,1
	b) na alkohol i alkoholna pića <i>on alcohol</i>	197 623	176 681	176 897	168 335	256 120	260 392	311 902	137 305	67 921	82,1	180,5
	c) na pivo <i>on beer</i>	262 080	279 086	277 889	276 782	417 177	463 393	805 662	381 534	95 834	155,4	181,7
	d) na bezalkoholna pića <i>on beverage</i>	108 737	110 255	83 182	84 658	86 499	87 412	99 341	57 789	11 948	125,8	124,6
	e) na duhanske preradevine <i>on tobacco products</i>	2 039 532	1 999 988	1 983 435	1 969 920	2 073 693	2 094 696	2 700 000	1 200 149	202 277	102,6	100,7
	f) na kavu <i>on coffee</i>	68 704	74 959	76 807	77 648	92 545	108 910	121 428	61 596	11 363	93,8	104,5
	g) na luksuzne proizvode <i>on luxury goods</i>				996	13 237	15 288	14 000	9 348	1 387	115,0	109,4
8	Porezi na međunarodnu trgovinu <i>Taxes on international trade</i>	3 964 707	4 675 517	4 256 329	4 437 313	3 896 473	4 229 940	3 928 201	2 539 175	457 469	107,6	121,0
9	Ostali porezi <sup>1</sup> <i>Other taxes<sup>1</sup></i>	32 938	29 991	455 736	467 222	465 110	482 760	511 751	249 705	68 391	93,7	182,7
<b>V</b>	<b>Neporezni prihodi</b> <i>Non-tax revenues</i>	<b>1 713 917</b>	<b>2 046 813</b>	<b>1 691 914</b>	<b>1 728 238</b>	<b>1 595 938</b>	<b>1 632 279</b>	<b>2 479 621</b>	<b>1 125 350</b>	<b>107 309</b>	<b>106,4</b>	<b>52,8</b>
<b>VI</b>	<b>Prihodi od kapitala</b> <i>Capital revenues</i>	<b>1 123 138</b>	<b>461 137</b>	<b>1 789 192</b>	<b>6 310 851</b>	<b>3 100 716</b>	<b>4 597 305</b>	<b>221 000</b>	<b>109 254</b>	<b>16 527</b>	<b>66,9</b>	<b>103,4</b>
<b>VII</b>	<b>Dotacije</b> <i>Grants</i>	<b>0</b>	<b>0</b>	<b>0</b>	<b>0</b>	<b>0</b>	<b>0</b>	<b>0</b>	<b>0</b>	<b>0</b>	<b>0</b>	<b>0</b>

\* Promjena obuhvata - od 1. srpnja 2001. godine uključeni doprinosi mirovinskog osiguranja u središnji proračun

\* Change of coverage - since July 1 2001 pension insurance contributions are included into the Central Budget

\*\* Promjena obuhvata - od 1. siječnja 2002. godine uključeni doprinosi socijalnog osiguranja u središnji proračun

\*\* Change of coverage - since January 1 2002 social security contributions are included into the Central Budget

1 Vidi metodološka objašnjenja / See notes on methodology

Izvor: Ministarstvo financija  
Source: Ministry of Finance

**TABELA 3: RASHODI DRŽAVNOG PRORAČUNA**  
**TABLE 3: CENTRAL GOVERNMENT BUDGET EXPENDITURES**

(000 HRK)		1996	1997	1998 <sup>1</sup>	1999	2000	2001*	Plan 2002**	I-VII 2002**	VII 2002**	I-VII 2002** I-VII 2001	VII 2002** VII 2001
<b>I.</b>	<b>Ukupni rashodi i posudbe (II+V) umanjene za otplate Total expenditures and lending minus repayments</b>	<b>31 501 501</b>	<b>35 006 314</b>	<b>42 551 916</b>	<b>48 878 764</b>	<b>50 743 526</b>	<b>57 812 764</b>	<b>74 614 094</b>	<b>41 771 924</b>	<b>5 940 014</b>	<b>141,1</b>	<b>117,4</b>
<b>II.</b>	<b>Ukupni rashodi (III+IV) Total expenditures</b>	<b>30 972 816</b>	<b>34 395 182</b>	<b>41 473 167</b>	<b>47 379 586</b>	<b>49 567 457</b>	<b>56 723 275</b>	<b>73 255 439</b>	<b>40 857 717</b>	<b>5 915 483</b>	<b>139,4</b>	<b>117,4</b>
<b>III.</b>	<b>Tekući rashodi (1+2+3+4) Current expenditures</b>	<b>25 930 068</b>	<b>29 579 721</b>	<b>34 883 026</b>	<b>38 476 084</b>	<b>44 237 397</b>	<b>52 819 219</b>	<b>69 329 849</b>	<b>39 660 450</b>	<b>5 779 128</b>	<b>144,2</b>	<b>121,9</b>
1.	Plaće i doprinosi poslodavca Wages and employer contributions	10 331 594	11 039 876	13 030 296	14 695 014	15 573 690	14 877 949	19 464 211	11 623 302	1 664 996	132,7	143,7
2.	Ostale kupovine dobara i usluga Other purchases of goods and services	9 291 513	9 223 449	9 618 416	7 395 844	8 750 594	7 342 809	11 274 361	6 076 774	953 124	165,3	242,8
3.	Plaćanje kamata (3.1. + 3.2.) Interest payments	1 217 618	1 737 016	1 951 283	2 099 141	2 599 286	3 015 312	3 800 322	2 277 803	396 228	102,9	75,2
3.1.	Domaće Domestic	949 879	775 007	917 305	933 117	945 130	1 043 098	1 587 020	792 016	183 941	134,8	125,5
3.2.	Strane Foreign	267 739	962 009	1 033 978	1 166 024	1 654 156	1 972 214	2 213 302	1 485 787	212 287	91,4	55,9
4.	Subvencije i ostali tekući transferi (4.1. + 4.2.) Subsidies and other current transfers	5 089 343	7 579 380	10 283 031	14 286 085	17 313 827	27 583 148	34 790 954	19 682 571	2 764 780	153,1	103,8
4.1.	Subvencije Subsidies	2 076 847	2 307 071	3 274 689	3 418 897	3 802 763	3 656 037	2 264 957	1 374 546	100 906	67,8	51,1
4.2.	Transferi (4.2.1. + ... + 4.2.4.) Transfers	3 012 496	5 272 309	7 008 342	10 867 188	13 511 064	23 927 112	32 525 997	18 308 025	2 663 874	169,0	108,0
4.2.1.	Transferi ostalim razinama države Transfers to other levels of Government	1 933 068	4 041 503	5 733 307	8 458 296	11 679 017	11 318 140	4 081 438	1 955 599	316 727	24,1	59,7
4.2.2.	Transferi neprofitnim institucijama Transfers to non-profit institutions	275 224	314 696	355 667	422 470	432 691	663 465	791 590	495 992	73 291	159,7	226,7
4.2.3.	Transferi stanovništvu Transfers to households	774 412	878 006	889 161	1 340 618	948 856	11 833 132	27 540 326	15 839 136	2 267 419	677,3	119,3
4.2.4.	Transferi prema inozemstvu Transfers abroad	29 792	38 104	30 207	645 804	450 500	112 375	112 643	17 298	6 437	26,0	235,7
<b>IV.</b>	<b>Kapitalni rashodi (5.+...+8.) Capital expenditures</b>	<b>5 042 748</b>	<b>4 815 461</b>	<b>6 590 141</b>	<b>8 903 502</b>	<b>5 330 060</b>	<b>3 904 056</b>	<b>3 925 590</b>	<b>1 197 267</b>	<b>136 355</b>	<b>66,0</b>	<b>46,2</b>
5.	Nabavka fiksnih kapitalnih sredstava Acquisition of fixed capital assets	2 216 434	1 977 534	2 790 788	4 093 290	2 705 316	1 495 464	1 719 411	541 006	75 654	85,3	89,7
6.	Kupovina zaliha Purchases of stocks	0	0	0	0	0	0	72 199	0	0	0	0
7.	Kupovina zemljišta i nematerijalne imovine Purchases of land and intangible assets	194 214	238 691	290 985	278 271	514 144	282 892	132 611	37 014	8 806	30,6	91,6
8.	Kapitalni transferi Capital transfers	2 632 100	2 599 236	3 508 368	4 531 941	2 110 601	2 125 700	2 001 369	619 247	51 895	58,5	25,8
<b>V.</b>	<b>Posudbe umanjene za otplate Lending minus repayments</b>	<b>528 685</b>	<b>611 132</b>	<b>1 078 749</b>	<b>1 499 178</b>	<b>1 176 069</b>	<b>1 089 489</b>	<b>1 358 655</b>	<b>914 207</b>	<b>24 531</b>	<b>332,3</b>	<b>102,9</b>
	<b>Ukupni manjak (-)/višak (+) Overall deficit (-)/surplus (+)</b>	<b>-134 020</b>	<b>-1 160 191</b>	<b>1 256 677</b>	<b>-2 522 040</b>	<b>-6 107 853</b>	<b>-4 309 149</b>	<b>-4 396 173</b>	<b>-2 256 714</b>	<b>678 299</b>		
	<b>Tekući manjak (-)/višak (+) Current deficit (-)/surplus (+)</b>	<b>4 314 275</b>	<b>3 805 265</b>	<b>7 136 375</b>	<b>1 569 789</b>	<b>-2 702 440</b>	<b>-3 912 909</b>	<b>667 072</b>	<b>-254 494</b>	<b>822 658</b>		
	<b>Primarni manjak (-)/višak (+) Primary deficit (-)/surplus (+)</b>	<b>1 083 598</b>	<b>576 825</b>	<b>3 207 960</b>	<b>-422 899</b>	<b>-3 508 567</b>	<b>-1 293 837</b>	<b>-595 850</b>	<b>21 089</b>	<b>1 074 527</b>		

\* Promjena obuhvata - od 1. srpnja 2001. godine uključene isplate mirovina u središnji proračun

\* Change of coverage - since July 1 2001 pension payments are included into the Central Budget

\*\* Promjena obuhvata - od 1. siječnja 2002. godine uključene transakcije fondova socijalnog osiguranja u središnji proračun

\*\* Change of coverage - since January 1 2002 security funds transactions are included into the Central Budget

Tabela 3A: Rashodi državnog proračuna po funkcionalnoj klasifikaciji objavljena posljednji put u broju 78/2002.

Table 3A: Budgetary Central Government Expenditure by Function last time published in No. 78/2002.

Napomena: Vidi metodološka objašnjenja  
 Note: See notes on methodology

Izvor: Ministarstvo financija  
 Source: Ministry of Finance



**TABELA 4: FINANCIRANJE DRŽAVNOG PRORAČUNA PREMA VRSTI VLASNIKA DUGA**

**TABLE 4: CENTRAL GOVERNMENT BUDGET FINANCING BY TYPE OF DEBT HOLDER**

(000 HRK)		1996	1997	1998	1999	2000	2001*	Plan 2002**	I-VII 2002**	VII 2002**
<b>I</b>	<b>Ukupno financiranje (II+III)</b> <i>Total financing</i>	<b>134 020</b>	<b>1 160 191</b>	<b>-1 256 677</b>	<b>2 522 040</b>	<b>6 107 853</b>	<b>4 309 149</b>	<b>4 396 173</b>	<b>2 256 714</b>	<b>-678 299</b>
<b>II</b>	<b>Domaće financiranje (1+2+3+4), neto</b> <i>Domestic financing, net</i>	<b>-669 912</b>	<b>-1 825 749</b>	<b>-1 247 563</b>	<b>-2 093 076</b>	<b>-813 598</b>	<b>2 009 571</b>	<b>1 812 002</b>	<b>-1 082 894</b>	<b>-238 270</b>
1	Od ostale opće države <i>From other general government</i>	0	0	190 000	-87 000	-92 000	-11 000	0	0	0
2	Od monetarnih vlasti, (2 1 + 2 2 ), neto <i>From monetary authorities, net</i>	-152 745	-354 848	112 392	748	-12 486	-389 118	0	-45 981	-117 477
2 1	HNB - neto posudbe <i>CNB - net borrowing</i>	-233 834	-241 340	0	0	0	0	0	0	0
2 2	Promjene u depozitima <i>Changes in deposits</i>	81 089	-113 508	112 392	748	-12 486	-389 118	0	-45 981	-117 477
3	Od depozitnih banaka <i>From deposit banks</i>	-308 357	-1 357 298	-1 638 606	-1 859 376	-288 830	2 559 132	-372 518	-1 107 971	-127 670
4	Ostalo domaće financiranje (4 1 + ... +4 4 ), neto <i>Other domestic financing, net</i>	-208 810	-113 603	88 651	-147 448	-420 282	-149 443	2 184 520	71 058	6 877
4 1	Od ostali financijskih institucija <i>From other financial institutions</i>	10 000	-12 303	-6 860	-3 519	-245 773	-42 901	-43 038	-1 487	-431
4 2	Od nefinancijskih javnih poduzeća <i>From non-financial public enterprises</i>	0	0	0	0	0	0	0	0	0
4 3	Od nefinancijskog privatnog sektora <i>From non-financial private sector</i>	0	0	0	0	0	0	0	0	0
4 4	Ostalo domaće financiranje - neklasificirano <i>Other domestic financing n e c</i>	-218 810	-101 300	95 511	-143 929	-174 509	-106 542	2 227 558	72 545	7 308
<b>III</b>	<b>Strano financiranje (5+6+7+8)</b> <i>Financing abroad</i>	<b>803 932</b>	<b>2 985 940</b>	<b>-9 114</b>	<b>4 615 116</b>	<b>6 921 451</b>	<b>2 299 578</b>	<b>2 584 171</b>	<b>3 339 608</b>	<b>-440 029</b>
5	Od međunarodnih razvojnih institucija (5 1 + 5 2 ) <i>From international development institutions</i>	482 028	470 073	379 921	404 557	23 086	414 214	1 149 325	687 803	-34 306
5 1	Povećanje duga (posudbe) <i>Drawings</i>	581 243	557 570	504 185	589 995	250 003	633 242	1 546 659	856 169	0
5 2	Otplate <i>Amortization</i>	-99 215	-87 497	-124 264	-185 438	-226 917	-219 028	-397 335	-168 366	-34 306
6	Od stranih država ili vlada (6 1 + 6 2 ) <i>From foreign governments</i>	-364 330	-502 829	-525 161	-197 253	-800 125	-891 733	-865 129	-793 666	-394 785
6 1	Povećanje duga (posudbe) <i>Drawings</i>	0	0	0	110 897	77 132	110 042	288 482	103 618	0
6 2	Otplate <i>Amortization</i>	-364 330	-502 829	-525 161	-308 150	-877 257	-1 001 775	-1 153 611	-897 284	-394 785
7	Ostale vanjske posudbe (7 1 + 7 2 + 7 3 ) <i>Other borrowing abroad</i>	686 234	3 018 696	136 126	4 407 812	7 698 490	2 809 455	2 299 975	3 445 471	-10 938
7 1	Bankovni zajmovi i avansi <i>Bank loans and advances</i>	686 234	-3 749	-11 809	350 160	1 055 055	-3 845 765	-550 292	-255 333	-10 938
7 2	Kreditni dobavljača <i>Supplier credits</i>	0	0	0	0	0	0	0	0	0
7 3	Ostale vanjske posudbe - neklasificirane <i>Other borrowing abroad n e c</i>	0	3 022 445	147 935	4 057 652	6 643 435	6 655 220	2 850 267	3 700 804	0
8	Promjene u gotovini, depozitima i vrijednosnim papirima <i>Changes in cash, deposits and securities</i>	0	0	0	0	0	-32 357	0	0	0

\* Promjena obuhvata - od 1. srpnja 2001. godine doprinosi za mirovinsko osiguranje i isplate mirovina uključeni u središnji proračun

\* Change of coverage - since July 1 2001 pension contributions and pension payments are included into the Central Budget

\*\* Promjena obuhvata - od 1. siječnja 2002. godine doprinosi socijalnog osiguranja i transakcije fondova socijalnog osiguranja uključeni u središnji proračun

\*\*\* Change of coverage - since January 1 2002 social security contributions and social security funds transactions are included into the Central Budget

Napomena: Vidi metodološka objašnjenja

Note: See notes on methodology

Izvor: Ministarstvo financija

Source: Ministry of Finance

TABELA 5: FINANCIRANJE DRŽAVNOG PRORAČUNA PO VRSTI INSTRUMENTA DUGA

TABLE 5: CENTRAL GOVERNMENT BUDGET FINANCING BY TYPE OF DEBT INSTRUMENT

(000 HRK)		1996	1997	1998	1999	2000	2001*	Plan 2002**	I-VII 2002**	VII 2002**
<b>I</b>	<b>Ukupno financiranje (II+III)</b> <b>Total financing</b>	<b>134 020</b>	<b>1 160 191</b>	<b>-1 256 677</b>	<b>2 522 040</b>	<b>6 107 853</b>	<b>4 309 149</b>	<b>4 396 173</b>	<b>2 256 714</b>	<b>-678 299</b>
<b>II</b>	<b>Domaće financiranje (1+...+6)</b> <b>Domestic financing, net</b>	<b>-669 912</b>	<b>-1 825 749</b>	<b>-1 247 563</b>	<b>-2 093 076</b>	<b>-813 599</b>	<b>2 009 571</b>	<b>1 812 002</b>	<b>-1 082 894</b>	<b>-238 270</b>
1.	Dugoročne obveznice (1.1.+1.2.) <i>Long-term bonds</i>	-712 116	-1 572 385	-1 956 403	-2 164 050	-2 627 910	1 494 468	-1 697 960	-1 212 354	-484 183
1.1.	Izdavanje <i>Issues</i>	545 138	146 250	0	0	0	2 902 107	0	0	0
1.2.	Otplata <i>Amortization</i>	-1 257 254	-1 718 635	-1 956 403	-2 164 050	-2 627 910	-1 407 640	-1 697 960	-1 212 354	-484 183
2.	Kratkoročne obveznice i mjenice <i>Short-term securities- treasury bills</i>	268 824	113 970	182 103	178 889	1 552 411	2 094 684	1 455 000	1 020 334	-62 284
3.	Dugoročni zajmovi- neklasificirani (3.1.+3.2.) <i>Long-term loans n.e.c.</i>	-292 922	-240 642	-10 375	-21 663	-51 384	-111 175	-289 788	-61 024	-3 419
3.1.	Povećanje duga <i>Drawings</i>	0	0	0	0	0	0	0	0	0
3.2.	Otplata <i>Amortization</i>	-292 922	-240 642	-10 375	-21 663	-51 384	-111 175	-289 788	-61 024	-3 419
4.	Kratkoročni zajmovi- neklasificirani <i>Short-term loans n.e.c.</i>	10 000	0	190 000	-87 000	325 770	-1 079 288	-155 250	568 447	0
5.	Ostale obveze <i>Other liabilities</i>	-855	-183	234 720	0	0	0	2 500 000	129 535	9 573
6.	Promjene u gotovini, depozitima i vrijednosnim papirima <i>Changes in cash, deposits and securities</i>	57 157	-126 509	112 392	748	-12 486	-389 118	0	-1 527 832	302 043
<b>III</b>	<b>Strano financiranje (7+...+12)</b> <b>Financing abroad</b>	<b>803 932</b>	<b>2 985 940</b>	<b>-9 114</b>	<b>4 615 116</b>	<b>6 921 452</b>	<b>2 299 578</b>	<b>2 584 171</b>	<b>3 339 608</b>	<b>-440 029</b>
7.	Dugoročne obveznice (7.1.+7.2.) <i>Long-term bonds</i>	0	3 022 445	147 935	4 057 652	6 643 435	7 347 870	5 574 111	6 276 955	0
7.1.	Izdavanje <i>Issues</i>	0	3 022 445	447 935	4 057 652	6 643 435	7 347 870	5 574 111	6 276 955	0
7.2.	Otplata <i>Amortization</i>	0	0	-300 000	0	0	0	0	0	0
8.	Kratkoročne obveznice i mjenice <i>Short-term bonds and bills</i>	0	0	0	0	0	-692 650	-2 700 000	-2 576 151	0
9.	Dugoročni zajmovi (neklasificirani) (9.1.+9.2.) <i>Long-term loans n.e.c.</i>	830 811	-36 505	363 854	904 085	-3 129 717	-4 323 284	-285 040	-357 773	-440 029
9.1.	Povećanje duga (posudbe) <i>Drawings</i>	1 294 356	557 570	1 769 361	1 848 405	548 126	743 285	1 806 441	948 788	0
9.2.	Otplate (glavnice) <i>Amortization</i>	-463 545	-594 075	-1 405 507	-944 320	-3 677 843	-5 066 568	-2 091 481	-1 306 561	-440 029
10.	Kratkoročni zajmovi (neklasificirani), neto <i>Short-term loans n.e.c.</i>	-26 879	0	-520 903	-346 621	3 407 734	0	-4 900	-3 423	0
11.	Ostale obveze <i>Other liabilities</i>	0	0	0	0	0	0	0	0	0
12.	Promjene u gotovini, depozitima i vrijednosnim papirima <i>Changes in cash, deposits and securities</i>	0	0	0	0	0	-32 357	0	0	0

\* Promjena obuhvata - od 1. srpnja 2001. godine doprinosi za mirovinsko osiguranje i isplate mirovina uključeni u središnji proračun

\* Change of coverage - since July 1 2001 pension contributions and pension payments are included into the Central Budget

\*\* Promjena obuhvata - od 1. siječnja 2002. godine doprinosi socijalnog osiguranja i transakcije fondova socijalnog osiguranja uključeni u središnji proračun

\*\* Change of coverage - since January 1 2002 social security contributions and social security funds transactions are included into the Central Budget

Napomena: Vidi metodološka objašnjenja

Note: See notes on methodology

Izvor: Ministarstvo financija

Source: Ministry of Finance

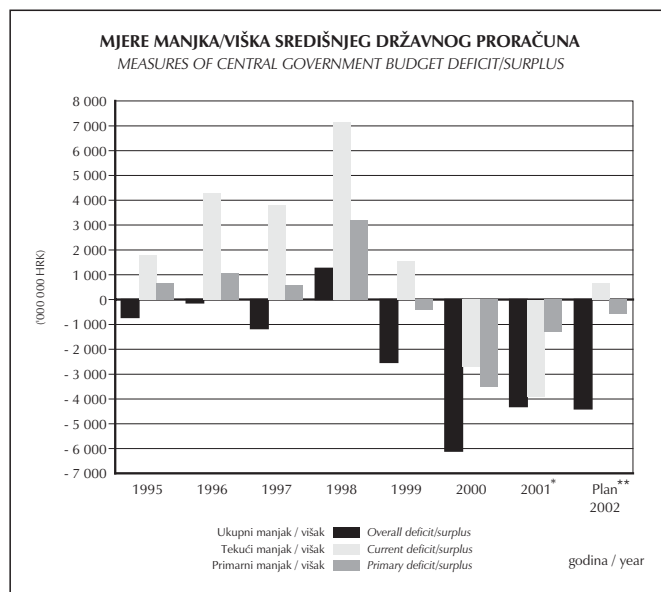
# RAZLIČITE MJERE MANJKA/VIŠKA SREDIŠNJEG DRŽAVNOG PRORAČUNA

## MEASURES OF CENTRAL GOVERNMENT BUDGET DEFICIT/SURPLUS

**KONVENCIONALNI UKUPNI MANJAK/VIŠAK SREDIŠNJE DRŽAVE ('000 kn)**  
(ukupni prihodi i potpore minus ukupni rashodi i posudbe umanjene za otplate)

**CONVENTIONAL OVERALL CENTRAL GOVT DEFICIT/SURPLUS ('000 HRK)**  
(total revenues and grants minus total expenditures and lending minus repayments)

	Ukupni prihodi i potpore Total revenues and grants	Ukupni rashodi i posudbe umanjene za otplate Total expenditures and lending minus repayments	Ukupni manjak/višk Overall deficit/surplus
I 2001*	2 953 732	3 573 532	-619 800
II	2 767 619	3 695 846	-928 227
III	3 314 224	5 016 988	-1 702 764
IV	3 487 004	3 845 374	-358 370
V	4 185 710	4 621 311	-435 601
VI	3 444 870	3 780 188	-335 318
VII	4 891 220	5 060 809	-169 589
I-VII 2001*	25 044 378	29 594 048	-4 549 670
I 2002**	5 007 424	5 444 737	-437 313
II	4 965 959	5 334 507	-368 548
III	5 163 055	6 938 400	-1 775 346
IV	6 484 241	6 338 674	145 566
V	6 140 064	6 544 802	-404 738
VI	5 136 154	5 230 789	-94 635
VII	6 618 313	5 940 014	678 299
I-VII 2002**	39 515 210	41 771 924	-2 256 714



**TEKUĆI MANJAK/VIŠAK SREDIŠNJE DRŽAVE (000 kn)**  
(tekući prihodi minus tekući rashodi)

**CURRENT CENTRAL GOVERNMENT DEFICIT/SURPLUS (000 HRK)**  
(current revenues minus current expenditures)

	Tekući prihodi Current revenues	Tekući rashodi Current expenditures	Tekući manjak/višk Current deficit/surplus
I 2001*	2 933 624	3 407 090	-473 466
II	2 750 924	3 476 133	-725 209
III	3 297 188	4 703 221	-1 406 034
IV	3 474 064	3 519 539	-45 475
V	4 123 573	4 204 823	-81 250
VI	3 426 405	3 452 555	-26 151
VII	4 875 244	4 741 978	133 266
I-VII 2001*	24 881 021	27 505 340	-2 624 319
I 2002**	4 994 255	5 221 271	-227 016
II	4 953 781	5 187 966	-234 186
III	5 145 148	6 654 506	-1 509 358
IV	6 466 177	5 740 499	725 678
V	6 123 327	5 743 756	379 571
VI	5 121 483	5 333 324	-211 841
VII	6 601 786	5 779 128	822 658
I-VII 2002**	39 405 956	39 660 450	-254 493

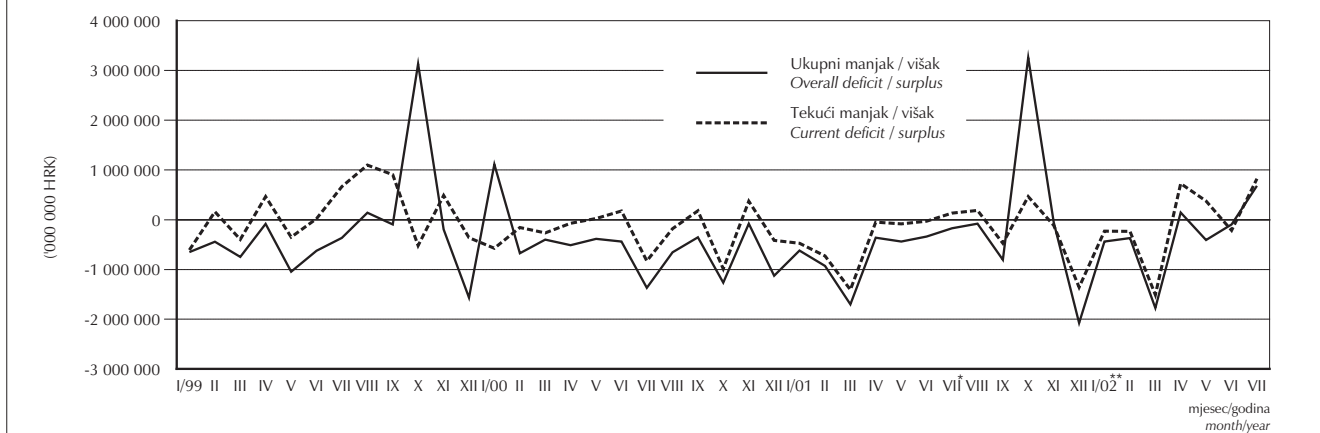
**PRIMARNI MANJAK/VIŠAK SREDIŠNJE DRŽAVE (000 kn)**  
(ukupni manjak/višk plus plaćanja kamata)

**PRIMARY CENTRAL GOVT DEFICIT/SURPLUS (000 HRK)**  
(overall deficit/surplus plus interest payments)

	Ukupni manjak/višk Overall deficit/surplus	Plaćanja kamata Interest payments	Primarni manjak/višk Primary deficit/surplus
I 2001*	-619 800	519 629	-100 171
II	-928 227	129 475	-798 752
III	-1 702 764	682 538	-1 020 226
IV	-358 370	60 606	-297 764
V	-435 601	139 498	-296 103
VI	-335 318	154 856	-180 462
VII	-169 589	526 586	356 997
I-VII 2001*	-4 549 670	2 213 188	-2 336 482
I 2002**	-437 313	176 358	-260 955
II	-368 548	466 793	98 245
III	-1 775 346	937 512	-837 833
IV	145 566	129 640	275 206
V	-404 738	134 943	-269 795
VI	-94 635	36 328	-58 307
VII	678 299	396 228	1 074 527
I-VII 2002**	-2 256 714	2 277 803	21 089

### UKUPNI I TEKUĆI MANJAK/VIŠAK SREDIŠNJEG DRŽAVNOG PRORAČUNA, MJESEČNI PODATCI

#### OVERALL AND CURRENT DEFICIT/SURPLUS OF CENTRAL GOVERNMENT BUDGET, MONTHLY DATA



\* Promjena obuhvata - od 1. srpnja 2001. godine doprinosi za mirovinsko osiguranje i isplate mirovina uključeni u središnji proračun

\*\* Change of coverage - since July 1 2001 pension contributions and pension payments are included into the Central Budget

\*\* Promjena obuhvata - od 1. siječnja 2002. godine doprinosi socijalnog osiguranja i transakcije fondova socijalnog osiguranja uključeni u središnji proračun

\*\*\* Change of coverage - since January 1 2002 social security contributions and social security funds transactions are included into the Central Budget

Izvor: Ministarstvo financija  
Source: Ministry of Finance

Napomena: Vidi metodološka objašnjenja  
Note: See notes on methodology

**TABELA 6: PRIHODI I RASHODI HRVATSKOG ZAVODA ZA MIROVINSKO OSIGURANJE (HZMO)**
**TABLE 6: PENSION FUND REVENUES AND EXPENDITURES**

(000 HRK)	1999	2000	2001*	Plan 2002**	I-VI/2002**	I-VII/2002**	$\frac{\text{I-VI/2002}^{**}}{\text{I-VI/2001}}$	$\frac{\text{I-VII/2002}^{**}}{\text{I-VII/2001}}$
<b>I. Ukupni prihodi i dotacije (II + VII)</b> <b>Total revenues and grants</b>	<b>18 946 291</b>	<b>20 194 968</b>	<b>12 278 048</b>	<b>1 706 840</b>	<b>805 048</b>	<b>948 976</b>	<b>6,93</b>	<b>8,09</b>
II. Ukupni prihodi (III + VI) Total revenues	12 662 199	13 039 998	6 626 961	80 000	59 773	70 006	0,92	1,07
III. Tekući prihodi (IV + V) Current revenues	12 553 233	12 988 412	6 614 153	70 000	39 444	49 677	0,61	0,76
IV. Porezni prihodi Tax revenues	12 448 917	12 854 087	6 480 043	0	7 165	7 257	0,11	0,11
V. Neporezni prihodi Non-tax revenues	104 316	134 325	134 110	70 000	32 279	42 420	89,23	101,72
VI. Prihodi od kapitala Capital revenue	108 966	51 586	12 808	10 000	20 329	20 329		327,57
VII. Dotacije Grants	6 284 092	7 154 970	5 651 087	1 626 840	745 275	878 970	14,57	16,84
<b>VIII. Ukupni rashodi i posudbe umanjene za otplate (IX + XII)</b> <b>Total expenditures and lending minus repayments</b>	<b>19 046 509</b>	<b>20 225 124</b>	<b>12 159 645</b>	<b>1 706 840</b>	<b>758 809</b>	<b>886 306</b>	<b>6,66</b>	<b>7,69</b>
IX. Ukupni rashodi (X + XI) Total expenditures	19 046 509	20 225 124	12 159 645	1 706 840	758 809	886 306	6,66	7,69
X. Tekući rashodi Current expenditures	19 029 138	20 223 524	12 149 540	1 638 000	755 913	882 967	6,63	7,66
XI. Kapitalni rashodi Capital expenditures	17 371	1 600	10 105	68 840	2 896	3 339	107,22	116,30
XII. Posudbe umanjene za otplate Lending minus repayments	0	0	0	0	0	0		
<b>Ukupni manjak (-)/višak (+) (I - VIII)</b> <b>Overall deficit (-)/surplus (+)</b>	<b>-100 218</b>	<b>-30 156</b>	<b>118 403</b>	<b>0</b>	<b>46 239</b>	<b>62 670</b>		
<b>XIII. Ukupno financiranje (1. + 2.)</b> <b>Total financing</b>	<b>100 218</b>	<b>30 156</b>	<b>-118 403</b>	<b>0</b>	<b>-46 239</b>	<b>-62 670</b>		
1. Strano financiranje Foreign	0	0	0	0	0	0		
2. Domaće financiranje Domestic	100 218	30 156	-118 403	0	-46 239	-62 670		

\* Promjena obuhvata - od 1. srpnja 2001. godine doprinosi za mirovinsko osiguranje i isplate mirovina uključeni u središnji proračun

\* Change of coverage - since July 1 2001 pension contributions and pension payments are included into the Central Budget

\*\* Promjena obuhvata - od 1. siječnja 2002. godine doprinosi mirovinskog osiguranja i transakcije HZMO-a uključeni u središnji proračun

\*\* Change of coverage - since January 1 2002 pension contributions and Pension fund transactions are included into the Central Budget

Izvor: Ministarstvo financija, prema podacima HZMO

Source: Ministry of Finance, according to data from the Pension Fund

Napomena: Vidi metodološka objašnjenja

Note: See notes on methodology

**TABELA 7: PRIHODI I RASHODI HRVATSKOG ZAVODA ZA ZDRAVSTVENO OSIGURANJE (HZZO)**

TABLE 7: HEALTH INSURANCE FUND REVENUES AND EXPENDITURES

(000 HRK)	1999	2000	2001	Plan 2002**	I-VI/2002**	I-VII/2002**	I-VI/2002**	I-VII/2002**
							I-VI/2001	I-VII/2001
<b>I. Ukupni prihodi i dotacije (II + VII)</b> <b>Total revenues and grants</b>	<b>12 649 766</b>	<b>13 088 504</b>	<b>13 893 192</b>	<b>420 209</b>	<b>194 907</b>	<b>297 982</b>	<b>3,12</b>	<b>4,05</b>
II. Ukupni prihodi (III + VI) Total revenues	10 240 976	10 424 885	11 573 818	127 361	84 362	163 369	1,63	2,68
III. Tekući prihodi (IV + V) Current revenues	10 240 707	10 424 448	10 823 166	127 111	81 618	159 686	1,57	2,62
IV. Porezni prihodi Tax revenues	9 952 541	10 135 774	10 463 065	0	0	0	0,00	0,00
V. Neporezni prihodi Non-tax revenues	288 166	288 674	360 101	127 111	81 618	159 686	68,33	99,32
VI. Prihodi od kapitala Capital revenue	269	437	750 652	250	2 744	3 683		2855,04
VII. Dotacije Grants	2 408 790	2 663 619	2 319 374	292 848	110 545	134 613	10,37	10,65
<b>VIII. Ukupni rashodi i posudbe umanjene za otplate (IX + XII)</b> <b>Total expenditures and lending minus repayments</b>	<b>12 788 163</b>	<b>14 745 463</b>	<b>13 945 471</b>	<b>420 209</b>	<b>141 248</b>	<b>164 560</b>	<b>2,26</b>	<b>2,23</b>
IX. Ukupni rashodi (X + XI) Total expenditures	12 788 163	14 745 463	13 945 471	420 209	141 248	164 560	2,26	2,23
X. Tekući rashodi Current expenditures	12 665 930	14 678 763	13 921 133	343 709	135 469	157 024	2,17	2,13
XI. Kapitalni rashodi Capital expenditures	122 233	66 700	24 338	76 500	5 779	7 536	57,48	70,58
XII. Posudbe umanjene za otplate Lending minus repayments	0	0	0	0	0	0		
<b>Ukupni manjak (-)/višak (+) (I - VIII)</b> <b>Overall deficit (-)/surplus (+)</b>	<b>-138 397</b>	<b>-1 656 959</b>	<b>-52 279</b>	<b>0</b>	<b>53 659</b>	<b>133 422</b>		
<b>XIII. Ukupno financiranje (1. + 2.)</b> <b>Total financing</b>	<b>138 397</b>	<b>1 656 959</b>	<b>52 279</b>	<b>0</b>	<b>-53 659</b>	<b>-133 422</b>		
1. Strano financiranje Foreign	134	-11 750	-24 000	0	0	0		
2. Domaće financiranje Domestic	138 263	1 668 709	76 279	0	-53 659	-133 422		

\*\* Promjena obuhvata - od 1. siječnja 2002. godine doprinosi za zdravstveno osiguranje i transakcije HZZO-a uključeni u središnji proračun

\*\* Change of coverage - since January 1 2002 health insurance contributions and Health fund transactions are included into the Central Budget

Izvor: Ministarstvo financija, prema podacima HZZO

Source: Ministry of Finance, according to data from the Pension Fund

Napomena: Vidi metodološka objašnjenja

Note: See notes on methodology

**TABELA 8: PRIHODI I RASHODI HRVATSKOG ZAVODA ZA ZAPOŠLJAVANJE**

TABLE 8: EMPLOYMENT FUND REVENUES AND EXPENDITURES

(000 HRK)	1999	2000	2001	Plan 2002**	I-VI/2002**	I-VII/2002**	$\frac{\text{I-VI/2002}^{**}}{\text{I-VI/2001}}$	$\frac{\text{I-VII/2002}^{**}}{\text{I-VII/2001}}$
<b>I. Ukupni prihodi i dotacije (II + VII)</b> <b>Total revenues and grants</b>	<b>928 178</b>	<b>994 598</b>	<b>1 067 758</b>	<b>130 000</b>	<b>62 208</b>	<b>71 905</b>	<b>12,05</b>	<b>11,90</b>
II. Ukupni prihodi (III + VI) Total revenues	907 478	980 850	1 062 598	20 000	13 036	14 676	2,54	2,44
III. Tekući prihodi (IV + V) Current revenues	907 460	974 729	1 062 598	20 000	13 036	14 676	2,54	2,44
IV. Porezni prihodi Tax revenues	880 920	954 807	1 038 092	0	0	0	0,00	0,00
V. Neporezni prihodi Non-tax revenues	26 540	19 922	24 506	20 000	13 036	14 676	107,35	109,96
VI. Prihodi od kapitala Capital revenue	18	6 121	0	0	0	0		
VII. Dotacije Grants	20 700	13 748	5 160	110 000	49 172	57 229	2 186,39	2544,64
<b>VIII. Ukupni rashodi i posudbe umanjene za otplate (IX + XII)</b> <b>Total expenditures and lending minus repayments</b>	<b>843 957</b>	<b>1 011 214</b>	<b>997 274</b>	<b>130 000</b>	<b>147 773</b>	<b>164 736</b>	<b>30,28</b>	<b>29,23</b>
IX. Ukupni rashodi (X + XI) Total expenditures	843 957	1 011 214	997 274	130 000	147 773	164 736	30,28	29,23
X. Tekući rashodi Current expenditures	817 151	983 159	970 830	116 000	145 290	162 024	29,83	28,87
XI. Kapitalni rashodi Capital expenditures	26 806	28 055	26 444	14 000	2 483	2 712	230,55	116,00
XII. Posudbe umanjene za otplate Lending minus repayments	0	0	0	0	0	0		
<b>Ukupni manjak (-)/višak (+) (I - VIII)</b> <b>Overall deficit (-)/surplus (+)</b>	<b>84 221</b>	<b>-16 616</b>	<b>70 484</b>	<b>0</b>	<b>-85 565</b>	<b>-92 831</b>		
<b>XIII. Ukupno financiranje (1. + 2.)</b> <b>Total financing</b>	<b>-84 221</b>	<b>16 616</b>	<b>-70 484</b>	<b>0</b>	<b>85 565</b>	<b>92 831</b>		
1. Strano financiranje Foreign	0	0	0	0	0	0		
2. Domaće financiranje Domestic	-84 221	16 616	-70 484	0	85 565	92 831		

\*\* Promjena obuhvata - od 1. siječnja 2002. godine doprinosi za zapošljavanje i transakcije HZZ-a uključeni u središnji proračun

\*\* Change of coverage - since January 1 2002 employment contributions and Employment fund transactions are included into the Central Budget

Izvor: Ministarstvo financija, prema podacima Zavoda za zapošljavanje  
Source: Ministry of Finance, according to data from the Employment FundNapomena: Vidi metodološka objašnjenja  
Note: See notes on methodology

**TABELA 9: PRIHODI I RASHODI JAVNOG PODUZEĆA "HRVATSKE VODE"**  
**TABLE 9: PUBLIC WATER MANAGEMENT FUND REVENUES AND EXPENDITURES**

(000 HRK)	1999	2000	2001	Plan 2002	I-VI/2002	I-VII/2002	<u>I-VI/2002</u> <u>I-VI/2001</u>	<u>I-VII/2002</u> <u>I-VII/2001</u>
<b>I. Ukupni prihodi i dotacije (II + VII)</b> <b>Total revenues and grants</b>	<b>1 338 797</b>	<b>1 448 966</b>	<b>1 403 428</b>	<b>919 000</b>	<b>484 359</b>	<b>627 671</b>	<b>92,63</b>	<b>100,10</b>
II. Ukupni prihodi (III + VI) Total revenues	929 596	1 048 196	1 060 915	919 000	429 289	541 442	98,72	104,19
III. Tekući prihodi (IV + V) Current revenues	929 294	1 047 932	1 060 666	918 750	429 171	541 310	98,72	104,20
IV. Porezni prihodi Tax revenues	0	0	0	0	0	0		
V. Neporezni prihodi Non-tax revenues	929 294	1 047 932	1 060 666	918 750	429 171	541 310	98,72	104,20
VI. Prihodi od kapitala Capital revenue	302	264	249	250	118	132	83,10	80,49
VII. Dotacije Grants	409 201	400 770	342 513	0	55 070	86 229	62,53	80,27
<b>VIII. Ukupni rashodi i posudbe umanjene za otplate (IX + XII)</b> <b>Total expenditures and lending minus repayments</b>	<b>1 498 418</b>	<b>1 369 810</b>	<b>1 287 690</b>	<b>955 900</b>	<b>487 549</b>	<b>615 315</b>	<b>90,13</b>	<b>95,12</b>
IX. Ukupni rashodi (X + XI) Total expenditures	1 498 418	1 369 810	1 287 690	955 900	487 549	615 315	90,13	95,12
X. Tekući rashodi Current expenditures	722 462	847 455	758 193	535 600	323 898	409 839	93,10	97,81
XI. Kapitalni rashodi Capital expenditures	775 956	522 355	529 497	420 300	163 651	205 476	84,77	90,18
XII. Posudbe umanjene za otplate Lending minus repayments	0	0	0	0	0			
<b>Ukupni manjak (-)/višak (+) (I - VIII)</b> <b>Overall deficit (-)/surplus (+)</b>	<b>-159 621</b>	<b>79 156</b>	<b>115 738</b>	<b>-36 900</b>	<b>-3 190</b>	<b>12 356</b>		
<b>XIII. Ukupno financiranje (1. + 2.)</b> <b>Total financing</b>	<b>159 621</b>	<b>-79 156</b>	<b>-115 738</b>	<b>36 900</b>	<b>3 190</b>	<b>-12 356</b>		
1. Strano financiranje Foreign	16 707	-49 810	-55 532	-37 000	-17 211	-20 709		
2. Domaće financiranje Domestic	142 914	-29 346	-60 206	73 900	20 401	8 353		

Izvor: Ministarstvo financija, prema podacima "Hrvatskih voda"  
 Source: Ministry of Finance, according to data from the Public Water Management Fund

Napomena: Vidi metodološka objašnjenja  
 Note: See notes on methodology

**TABELA 10: PRIHODI I RASHODI FONDA ZA RAZVOJ I ZAPOSŁJAVANJE**  
**TABLE 10: DEVELOPMENT AND EMPLOYMENT FUND REVENUES AND EXPENDITURES**

(000 HRK)	Plan 2002		
	I-VI/2002	I-VII/2002	I-VIII/2002
<b>I. Ukupni prihodi i dotacije (II + VII)</b> <b>Total revenues and grants</b>	<b>3 135 971</b>	<b>932 686</b>	<b>1 101 645</b>
II. Ukupni prihodi (III + VI) Total revenues	1 987 587	638 861	783 384
III. Tekući prihodi (IV + V) Current revenues	0	0	0
IV. Porezni prihodi Tax revenues	0	0	0
V. Neporezni prihodi Non-tax revenues	0	0	0
VI. Prihodi od kapitala Capital revenue	1 987 587	638 861	783 384
VII. Dotacije Grants	1 148 384	293 825	318 261
<b>VIII. Ukupni rashodi i posudbe umanjene za otplate (IX + XII)</b> <b>Total expenditures and lending minus repayments</b>	<b>3 004 971</b>	<b>914 686</b>	<b>1 083 535</b>
IX. Ukupni rashodi (X + XI) Total expenditures	3 004 971	914 686	1 083 535
X. Tekući rashodi Current expenditures	2 114 294	607 833	762 371
XI. Kapitalni rashodi Capital expenditures	890 677	306 853	321 164
XII. Posudbe umanjene za otplate Lending minus repayments	0	0	0
<b>Ukupni manjak (-)/višak (+) (I - VIII)</b> <b>Overall deficit (-)/surplus (+)</b>	<b>131 000</b>	<b>18 000</b>	<b>18 110</b>
<b>XIII. Ukupno financiranje (1. + 2.)</b> <b>Total financing</b>	<b>-131 000</b>	<b>-18 000</b>	<b>-18 110</b>
1. Strano financiranje Foreign	0	0	0
2. Domaće financiranje Domestic	-131 000	-18 000	-18 110

Izvor: Ministarstvo financija, prema podacima "Hrvatskih voda"  
 Source: Ministry of Finance, according to data from the Public Water Management Fund

Napomena: Vidi metodološka objašnjenja  
 Note: See notes on methodology

**TABELA 11: PRIHODI I RASHODI FONDA ZA REGIONALNI RAZVOJ**  
**TABLE 11: REGIONAL DEVELOPMENT FUND REVENUES AND EXPENDITURES**

(000 HRK)	Plan 2002		
	I-VI/2002	I-VII/2002	I-VIII/2002
<b>I. Ukupni prihodi i dotacije (II + VII)</b> <b>Total revenues and grants</b>	<b>611 500</b>	<b>73 650</b>	<b>145 968</b>
II. Ukupni prihodi (III + VI) Total revenues	511 500	72 900	145 218
III. Tekući prihodi (IV + V) Current revenues	0	0	0
IV. Porezni prihodi Tax revenues	0	0	0
V. Neporezni prihodi Non-tax revenues	0	0	0
VI. Prihodi od kapitala Capital revenue	511 500	72 900	145 218
VII. Dotacije Grants	100 000	750	750
<b>VIII. Ukupni rashodi i posudbe umanjene za otplate (IX + XII)</b> <b>Total expenditures and lending minus repayments</b>	<b>611 500</b>	<b>64 164</b>	<b>116 822</b>
IX. Ukupni rashodi (X + XI) Total expenditures	611 500	64 164	116 822
X. Tekući rashodi Current expenditures	265 000	39 041	70 195
XI. Kapitalni rashodi Capital expenditures	346 500	25 123	46 627
XII. Posudbe umanjene za otplate Lending minus repayments	0	0	0
<b>Ukupni manjak (-)/višak (+) (I - VIII)</b> <b>Overall deficit (-)/surplus (+)</b>	<b>0</b>	<b>9 486</b>	<b>29 146</b>
<b>XIII. Ukupno financiranje (1. + 2.)</b> <b>Total financing</b>	<b>0</b>	<b>-9 486</b>	<b>-29 146</b>
1. Strano financiranje Foreign	0	0	0
2. Domaće financiranje Domestic	0	-9 486	-29 146



**TABELA 12: KONSOLIDIRANA SREDIŠNJA DRŽAVA, PREMA RAZINAMA DRŽAVNE VLASTI**  
**TABLE 12: CONSOLIDATED CENTRAL GOVERNMENT, ACCORDING TO GOVERNMENT LEVEL**

(000 HRK)		1999	2000	2001	Plan 2002	I-VI/2002	I-VII/2002	I-VI/2002	I-VII/2002
								I-VI/2001	I-VII/2001
<b>I.</b>	<b>Ukupni prihodi i dotacije (II + III)</b> <i>Total revenues and grants</i>	<b>67 542 226</b>	<b>66 734 998</b>	<b>70 845 637</b>	<b>70 963 030</b>	<b>32 670 007</b>	<b>39 454 991</b>	<b>104,53</b>	<b>106,51</b>
<b>II.</b>	<b>Državni proračun</b> <i>Budgetary central government</i>	<b>46 356 724</b>	<b>44 635 673</b>	<b>52 747 430</b>	<b>67 317 582</b>	<b>31 371 496</b>	<b>37 736 606</b>	<b>155,67</b>	<b>151,30</b>
<b>III.</b>	<b>Izvanproračunski fondovi (1.+...+7.)</b> <i>Extrabudgetary funds</i>	<b>21 185 502</b>	<b>22 099 325</b>	<b>18 098 207</b>	<b>3 645 448</b>	<b>1 298 511</b>	<b>1 718 385</b>	<b>11,70</b>	<b>14,20</b>
1.	HZMO <i>Pension Fund</i>	10 799 810	11 254 157	5 806 765	80 000	59 773	70 006	1,05	1,23
2.	HZZO <i>Health Insurance Fund</i>	8 686 397	8 967 447	10 314 523	127 361	84 362	163 369	1,86	3,04
3.	Hrvatski zavod za zapošljavanje <i>Employment Fund</i>	760 620	822 395	910 947	20 000	13 036	14 676	2,99	2,86
4.	Fond doplatka za djecu <i>Child Benefit Fund</i>	9 079	7 130	5 057	0	0	0		
5.	Javno pod."Hrvatske vode" <i>Public Water Management Fund</i>	929 596	1 048 196	1 060 915	919 000	429 579	541 732	98,79	104,25
6.	Fond za razvoj i zapošljavanje <i>Development and employment Fund</i>	-	-	-	1 987 587	638 861	783 384		
7.	Fond za regionalni razvoj <i>Regional development Fund</i>	-	-	-	511 500	72 900	145 218		
<b>IV.</b>	<b>Ukupni rashodi i posudbe umanjene za otplate (V + VI)</b> <i>Total expenditures and lending minus repayments</i>	<b>70 343 017</b>	<b>74 432 276</b>	<b>74 889 142</b>	<b>75 205 703</b>	<b>35 537 545</b>	<b>41 519 986</b>	<b>100,36</b>	<b>100,31</b>
<b>V.</b>	<b>Državni proračun</b> <i>Budgetary central government</i>	<b>35 979 076</b>	<b>36 730 834</b>	<b>44 844 517</b>	<b>68 460 923</b>	<b>33 096 873</b>	<b>38 594 309</b>	<b>206,63</b>	<b>189,34</b>
<b>VI.</b>	<b>Izvanproračunski fondovi (1.+...+7.)</b> <i>Extrabudgetary funds</i>	<b>34 363 941</b>	<b>37 701 442</b>	<b>30 044 625</b>	<b>6 744 780</b>	<b>2 440 672</b>	<b>2 925 677</b>	<b>12,59</b>	<b>13,93</b>
1.	HZMO <i>Pension Fund</i>	18 998 533	20 180 821	12 125 317	1 676 240	743 294	868 133	6,53	7,55
2.	HZZO <i>Health Insurance Fund</i>	11 919 552	13 918 076	13 192 742	390 969	129 585	150 676	2,21	2,17
3.	Hrvatski zavod za zapošljavanje <i>Employment Fund</i>	824 914	995 513	983 435	117 900	141 122	157 017	29,36	28,28
4.	Fond doplatka za djecu <i>Child Benefit Fund</i>	1 136 161	1 250 588	2 466 985	0	0	0		
5.	Javno pod."Hrvatske vode" <i>Public Water Management Fund</i>	1 484 781	1 356 444	1 276 146	943 200	481 904	608 780	90,04	95,09
6.	Fond za razvoj i zapošljavanje <i>Development and employment Fund</i>	-	-	-	3 004 971	914 686	1 083 535		
7.	Fond za regionalni razvoj <i>Regional development Fund</i>	-	-	-	611 500	30 081	57 536		
	<b>Ukupni manjak(-)/višak(+) (I - IV)</b> <i>Overall deficit (-)/surplus (+)</i>	<b>-2 800 791</b>	<b>-7 697 278</b>	<b>-4 043 505</b>	<b>-4 242 673</b>	<b>-2 867 538</b>	<b>-2 064 995</b>		
<b>VII.</b>	<b>Ukupno financiranje (1.+2.)</b> <i>Total financing</i>	<b>2 800 791</b>	<b>7 697 278</b>	<b>4 043 505</b>	<b>4 242 673</b>	<b>2 867 538</b>	<b>2 064 995</b>		
1.	Strano financiranje <i>Foreign</i>	4 631 957	6 859 891	2 220 046	2 547 171	3 762 426	3 318 899		
2.	Domaće financiranje (2.1.+...+2.4.) <i>Domestic</i>	-1 831 166	837 387	1 823 459	1 695 502	-894 888	-1 253 904		
2.1.	Od ostale opće države <i>From other general government</i>	0	0	0	0	0	0		
2.2.	Od monetarnih vlasti <i>From monetary authorities</i>	748	-12 486	-389 118	0	71 496	-45 981		
2.3.	O depozitnih banaka <i>From deposit money banks</i>	-1 684 466	1 270 155	2 362 020	-358 018	-1 012 565	-1 260 981		
2.4.	Ostalo domaće financiranje <i>Other domestic financing</i>	-147 448	-420 282	-149 443	2 053 520	46 181	53 058		

Tabela 12A: Konsolidirana opća država po razinama državne vlasti posljednji je put objavljena u br. 71/2001.  
 Table 12A: Consolidated General Government by government levels was published last time in No. 71/2001.

Tabela 12B: Konsolidirana opća država prema ekonomskoj klasifikaciji posljednji je put objavljena u br. 66/2001.  
 Table 12B: Consolidated General Government by economic classification was published last time in No. 66/2001.

Izvor: Ministarstvo financija  
 Source: Ministry of Finance

Napomena: Vidi metodološka objašnjenja  
 Note: See notes on methodology

**TABELA 13: UNUTARNJI DUG KONSOLIDIRANE SREDIŠNJE DRŽAVE**

TABLE 13: CONSOLIDATED CENTRAL GOVERNMENT DOMESTIC DEBT

**STANJE UNUTARNJEG DUGA U '000 HRK (31. SRPNJA 2002.)**

DOMESTIC DEBT STOCK IN '000 HRK (31 JULY 2002)

Dug po osnovi: <i>Debt item:</i>	Iznos: <i>Stock:</i>	Dospijeće: <i>Maturity:</i>	Kamata: <i>Interest rate:</i>
Stara devizna štednja <i>Frozen foreign exchange deposits</i>	2 640 412	2005	5,00%
Velike obveznice I <i>Big Bonds - Series I</i>	1 677 410	2011	5,00%
Velike obveznice II <i>Big Bonds - Series II</i>	612 039	2011	7,20%
Velike obveznice III <i>Big Bonds - Series III</i>	600 642	2012	7,20%
Obveznice - Serija 01 D-04 <i>Bonds - Series 01 D-04</i>	1 478 971	2004	6,50%
Obveznice - Serija 02 D-08 <i>Bonds - Series 02 D-08</i>	1 478 971	2008	6,875%
Obveznice - Serija 03 D-12 <i>Bonds - Series 03 D-12</i>	1 109 228	2012	6,875%
Obveznice za obnovu <i>Reconstruction Bond</i>	22 818	2003	7-10%
Sanacija banaka - Serija I <i>BRA Bonds I</i>	723 439	2007	6,00%
Sanacija banaka - Serija II <i>BRA Bonds II</i>	243 474	2012	5,00%
Sanacija banaka - Serija III <i>BRA Bonds III</i>	622 818	2012	7,20%
Sanacija banaka - Serija IV <i>BRA Bonds IV</i>	333 279	2012	5,00%
Sanacija banaka - Serija V-A <i>BRA Bonds V-A</i>	20 044	2007	6,00%
Sanacija banaka - Serija V-B <i>BRA Bonds V-B</i>	1 163 767	2008	7,00%
<b>Srednjoročni i dugoročni dug</b> <b><i>Medium and long term debt</i></b>	<b>12 727 312</b>		
Trezorski zapisi <i>Treasury Bills</i>	5 804 321		
Ostali kratkoročni dug <i>Other short-term debt</i>	271 218		
<b>Kratkoročni dug</b> <b><i>Short-term debt</i></b>	<b>6 075 539</b>		
DAB Obveznice za osiguranu štednju <i>BRA Insured Deposit Scheme Bonds</i>	776 460	2003	8,000%
DAB Obveznice za osiguranu štednju <i>BRA Insured Deposit Scheme Bonds</i>	1 663 842	2005	8,375%
HZZO Obveznice <i>Health Fund Bonds</i>	1 641 657	2004	8,500%
<b>Obveznice izdane uz državno jamstvo</b> <b><i>Bonds Issued with a Government Guarantee</i></b>	<b>4 081 959</b>		
<b>Ukupni dug</b> <b><i>Total debt</i></b>	<b>22 884 810</b>		

 Izvor: Ministarstvo financija  
 Source: Ministry of Finance

 Napomena: Vidi metodološka objašnjenja  
 Note: See notes on methodology

**REZULTATI AUKCIJA TREZORSKIH ZAPISA MINISTARSTVA FINANCIJA**  
**RESULTS OF TREASURY BILL AUCTIONS HELD BY THE MINISTRY OF FINANCE**

Stranim investitorima na aukcije trezorskih zapisa nije dozvoljen direktan pristup. Slijedeća aukcija održat će se 06. kolovoza 2002., kada će biti ponuđen upis 350 000 000,00 kuna trezorskih zapisa.

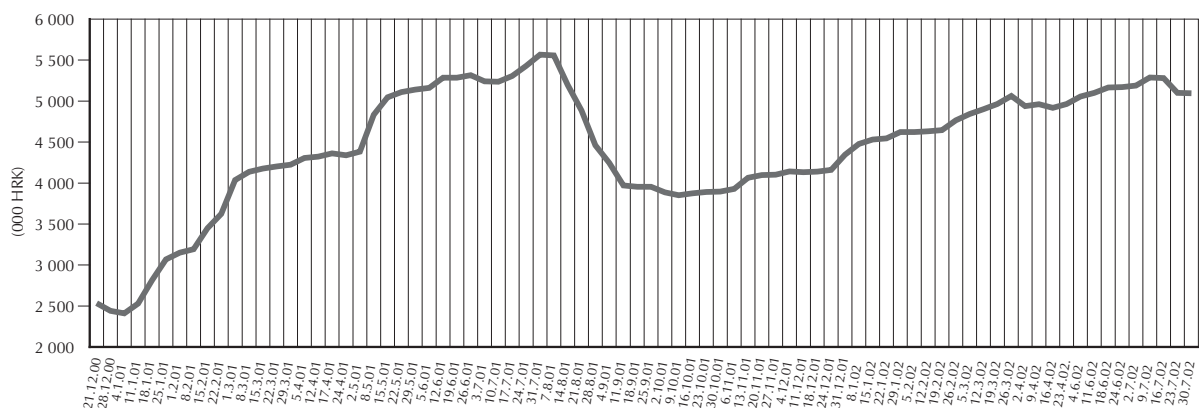
*Foreign investors have no direct access to T-bill auctions. Next auction will be on 6 August 2002 in the amount of 350.000.000,00 HRK.*

Datum aukcije: Date of auction:	Iznos [HRK] / vrsta emisije [dana]: Size [HRK] / type of issue [days' T-bills]:	Ukupan iznos pristiglih ponuda [HRK]: Total bids received [HRK]:	Vagana prosječna ponuđena cijena [HRK] / kamata [%] Weighted average price of the bids received [HRK] / yielding [%]	Ostvarena jedinstvena prodajna cijena na 100 HRK [HRK] / kamata [%] Uniform price allocation per 100 HRK nominal value [HRK] / yielding [%]
30. srpnja 2002. 30 July 2002	115.000.000,00 / 42	245.000.000,00	99,771 / 1,99%	99,776 / 1,95%
30. srpnja 2002. 30 July 2002	13.000.000,00 / 91	13.000.000,00	99,494 / 2,04%	99,492 / 2,05%
30. srpnja 2002. 30 July 2002	99.500.000,00 / 182	262.000.000,00	98,485 / 3,08%	98,502 / 3,05%
23. srpnja 2002. 23 July 2002	91.000.000,00 / 42	91.000.000,00	99,795 / 1,79%	99,770 / 2,00%
23. srpnja 2002. 23 July 2002	8.000.000,00 / 91	8.000.000,00	99,502 / 2,01%	99,479 / 2,10%
23. srpnja 2002. 23 July 2002	100.000.000,00 / 182	100.000.000,00	98,543 / 2,97%	98,478 / 3,10%
16. srpnja 2002. 16 July 2002	103.000.000,00 / 42	103.000.000,00	99,793 / 1,80%	99,793 / 1,80%
16. srpnja 2002. 16 July 2002	72.000.000,00 / 91	72.000.000,00	99,504 / 2,00%	99,504 / 2,00%
16. srpnja 2002. 16 July 2002	95.000.000,00 / 182	300.000.000,00	98,435 / 3,19%	98,550 / 2,95%
9. srpnja 2002. 9 July 2002	165.000.000,00 / 91	175.000.000,00	99,488 / 2,06%	99,479 / 2,10%
9. srpnja 2002. 9 July 2002	60.000.000,00 / 182	125.000.000,00	98,493 / 3,07%	98,526 / 3,00%
2. srpnja 2002. 2 July 2002	40.000.000,00 / 42	204.000.000,00	99,777 / 1,95%	99,782 / 1,90%
2. srpnja 2002. 2 July 2002	82.500.000,00 / 91	210.000.000,00	99,460 / 2,18%	99,467 / 2,15%
2. srpnja 2002. 2 July 2002	78.000.000,00 / 182	135.500.000,00	98,503 / 3,05%	98,502 / 3,05%

Izvor: Ministarstvo financija  
Source: Ministry of Finance

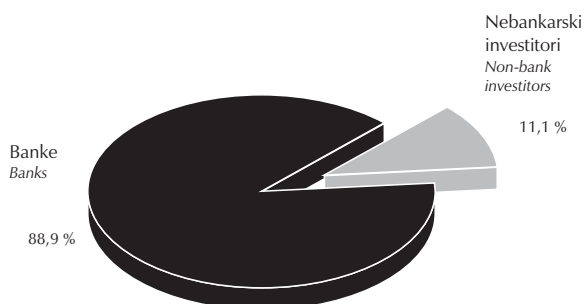
Napomena: Vidi metodološka objašnjenja  
Note: See notes on methodology

### Obveze po izdanim trezorskim zapisima T-Bill's Outstanding Debt

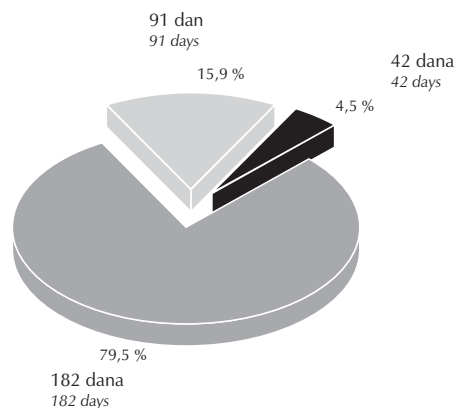


### Struktura trezorskih zapisa prema kupcima Structure of bids accepted according to buyers

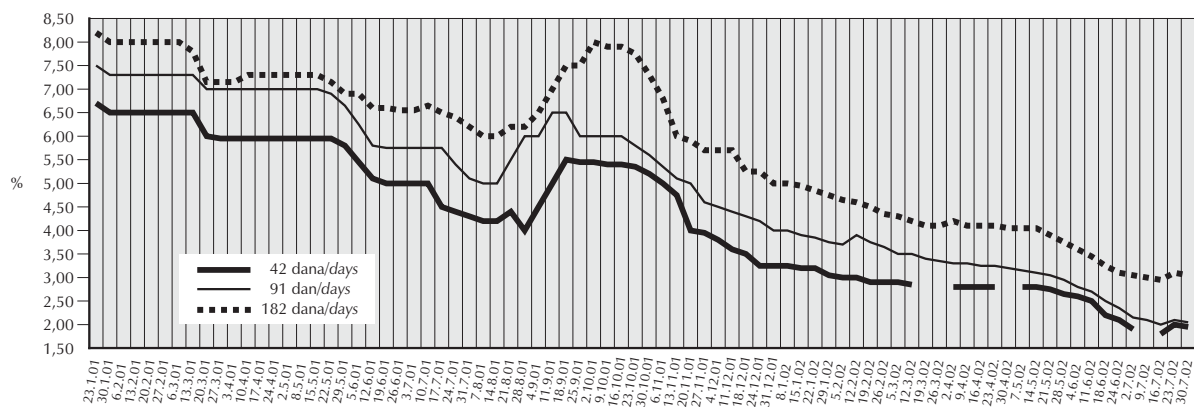
Aukcije trezorskih zapisa  
T-Bill Auctions



### Struktura trezorskih zapisa na dan 31. srpnja 2002. Structure of outstanding T-Bill's on 31 July 2002



### Kamatne stope na trezorske zapise Annual yield on T-Bills



## METODOLOŠKA OBJAŠNENJA

### **TABELA 1: Osnovni makroekonomski pokazatelji hrvatskog gospodarstva**

**Bruto domaći proizvod:** Podaci i sve naknadne izmjene preuzeti su od Državnog zavoda za statistiku.

**Indeksi cijena na malo, Indeksi proizvođačkih cijena, Indeksi troškova života:** Podaci i sve naknadne izmjene preuzeti su od Državnog zavoda za statistiku.

**Tečaj:** Podaci i sve naknadne izmjene preuzeti su od Hrvatske narodne banke.

**Vanjskotrgovinska bilanca, Izvoz, Uvoz:** Podaci i sve naknadne izmjene preuzeti su od Državnog zavoda za statistiku.

**Tekući račun platne bilance:** Podaci i sve naknadne izmjene preuzeti su od Hrvatske narodne banke.

**Devizne rezerve Hrvatske narodne banke:** Podaci i sve naknadne izmjene preuzeti su od Hrvatske narodne banke.

**Eskontna stopa HNB-a:** Podaci i sve naknadne izmjene preuzeti su od Hrvatske narodne banke.

**Kamatne stope na kratkoročne kunske kredite bez valutne klauzule:** Podaci i sve naknadne izmjene preuzeti su od Hrvatske narodne banke.

**Ukupni vanjski dug i vanjski javni dug:** Podaci i sve naknadne izmjene preuzeti su od Hrvatske narodne banke. Efekt Londonskog kluba uključen je u cijelom razdoblju. Novonastale promjene rezultat su usklađivanja sa platnom bilancom.

**Unutarnji javni dug:** Izvor Ministarstvo financija.

**Manjak/višk konsolidirane središnje države:** Izvor Ministarstvo financija.

**Stopa nezaposlenosti:** Podaci i sve naknadne izmjene preuzeti su od Državnog zavoda za statistiku.

Stopa nezaposlenosti izračunata je kao odnos nezaposlenih prema ukupnom aktivnom stanovništvu.

**Stopa anketne nezaposlenosti:** Podaci i sve naknadne izmjene preuzeti su od Državnog zavoda za statistiku. Anketa o radnoj snazi provedena je prema definicijama Međunarodne organizacije rada.

**Prosječna mjesečna neto i bruto plaća:** Podaci i sve naknadne izmjene preuzeti su od Državnog zavoda za statistiku.

**Fizički obujam industrijske proizvodnje:** Podaci i sve naknadne izmjene preuzeti su od Državnog zavoda za statistiku.

**Noćenja turista:** Podaci i sve naknadne izmjene preuzeti su od Državnog zavoda za statistiku.

**Trgovina na malo:** Podaci i sve naknadne izmjene preuzeti su od Državnog zavoda za statistiku.

**Indeks fizičkog obujma građevinskih radova:** Podaci i sve naknadne izmjene preuzeti su od Državnog zavoda za statistiku.

**CROLEI indeks:** Upotrebom tzv. navješćujućih indikatora Ekonomski institut - Zagreb i Ministarstvo financija izrađuju složeni prognostički indeks **CROLEI (CROatian Leading Economic Indicator)**, prema poznatoj metodologiji američkog National Bureau of Economic Research. Ovaj indeks navješćuje trend industrijske proizvodnje i globalne gospodarske aktivnosti u Hrvatskoj, pri čemu se kao referentna serija koristi indeks industrijske proizvodnje. Od posljednje revizije indeksa prošlo je gotovo dvije godine, stoga je u prosincu 1999. godine izvršena cjelovita revizija sustava indikatora, metodoloških koraka i samog CROLEI indeksa.

Novi revidirani CROLEI indeks ponovno sadrži deset najboljih navješćujućih indikatora, čija je prosječna ocjena prognostičke snage znatno povećana u odnosu na dosadašnji prosjek komponenti indeksa, sa prosječnim vremenom prethođenja od oko 8 mjeseci u odnosu na referentnu seriju. Upotrebljivost metode indikatora opravdava činjenica da revidirani indeks sadrži čak šest komponenti dosadašnje prognostičke mjere. Prema standardima metode to je znak vrlo stabilne i visoko signifikantne usaglašenosti između tih pokazatelja i kretanja same referentne serije, što predstavlja veliku pomoć u predviđanju ukupne gospodarske aktivnosti. Deset najboljih navješćujućih indikatora u novom CROLEI indeksu su: *zaposleni s evidencije tijekom mjeseca, prijavljene potrebe za radnicima tijekom mjeseca, broj noćenja turista ukupno, promet u trgovini na malo, nekonsolidirani prihodi državnog, županijskih i općinskih proračuna, masa neto plaća ukupno, novčana sredstva sudionika u platnom prometu ukupno, ukupna likvidna sredstva M4, štedni i oročeni depoziti poduzeća kod poslovnih banaka devizni, te plasmani.*

## **TABELA 2: Prihodi državnog proračuna**

**Prihodi državnog proračuna** su svi nepovratni tekući i kapitalni primici.

**Potpore** su primici bez protuobveza, neotplativi i neobvezni primici od tuzemnih i inozemnih jedinica državne uprave ili međunarodnih institucija.

Ostvarenje državnog proračuna prikazuje se u skladu s metodologijom Međunarodnog monetarnog fonda za statistiku javnih financija (GFS) koja predstavlja međunarodno prihvaćen sustav prikupljanja i obrade podataka o financijskim aktivnostima države. Izuzetak je napravljen u klasificiranju kapitalnih prihoda od privatizacije javnih poduzeća. Ti prihodi su ovdje svrstani u kapitalne prihode, a za potrebe Statističkog ljetopisa MMF-a, da bi bili usporedivi s podacima drugih zemalja, klasificiraju se u pozajmljivanje umanjeno za otplate s negativnim predznakom. Različiti načini prikazivanja prihoda od privatizacije nemaju utjecaja na izračun manjka/viška proračuna bilo koje razine vlasti. Statistika državnih financija vodi se prema gotovinskom (cash) načelu bilježenja transakcija.

Do 1998. godine prihodi od sudskih i državnih pristojbi u gotovom novcu bilježeni su kao neporezni prihodi, međutim, 1998. godine dolazi do promjene u klasifikaciji te se navedeni prihodi bilježe na stavci ostalih poreznih prihoda. Zbog navedenog godišnji podatci prikazani u Tabeli 2 nisu usporedivi te se za usporedbe mogu koristiti reklasificirani podatci:

(000 HRK)	1994	1995	1996	1997	1998
<b>I Ukupni prihodi i potpore</b>	<b>23.142.632</b>	<b>27.980.779</b>	<b>31.367.481</b>	<b>33.846.123</b>	<b>43.808.593</b>
IV Porezni prihodi	22.377.482	26.512.473	28.949.845	31.775.491	40.327.487
V Neporezni prihodi	411.400	774.646	1.294.498	1.609.495	1.691.914
VI Prihodi od kapitala	353.750	593.660	1.123.138	461.137	1.789.192
VII Dotacije	0	100.000	0	0	0

## **TABELA 3: Rashodi državnog proračuna**

**Rashodi** proračuna su nepovratna tekuća i kapitalna plaćanja, što uključuje i isplaćene potpore i transfere.

**Pozajmljivanje umanjeno za otplate** obuhvaća transakcije u svezi s potraživanjima od trećih osoba proizašlih iz javne politike.

**Konvencionalni (ukupni) manjak/višak** središnjeg državnog proračuna je manjak/višak ukupnih prihoda nad ukupnim rashodima i posudbama umanjenim za otplate.

**Tekući manjak/višak** središnjeg državnog proračuna je manjak/višak tekućih prihoda nad tekućim rashodima.

**Primarni manjak/višak** jednak je ukupnom manjku/višku uvećanom za plaćanje kamata.

## **TABELA 3A: Rashodi državnog proračuna prema funkcionalnoj klasifikaciji**

**Rashodi klasificirani prema funkciji** za koju su namijenjeni omogućavaju međunarodne usporedbe veličina izdataka bez obzira na nacionalne specifičnosti u organizaciji državne vlasti. Podaci vezani za funkcionalnu klasifikaciju rashoda državnog proračuna iskazani su u skladu s metodologijom MMF-a. Funkcionalna klasifikacija rashoda ne obuhvaća stavke pozajmljivanja umanjenih za otplate. Tabela 3B objavljuje se svaka tri mjeseca.

## **TABELE 4 i 5: Financiranje državnog proračuna prema vrsti vlasnika duga i po vrsti instrumenta duga**

Predznak plus (+) ima značenje povlačenja kredita dok predznak minus (-) ima značenje otplate kredita. Stavka 2.2. Promjene u depozitima u Tabeli 4 prikazuje promjenu razine depozita tijekom vremena, pri čemu je smanjenje razine prikazano sa pozitivnim (+) predznakom, a povećanje razine depozita sa negativnim (-) predznakom. Iste se oznake sa istim značenjem koriste u Tabeli 5 na stavkama 6. i 12.

## **TABELE 6.-11.**

**Izvanproračunski fond** je pravna osoba osnovana na temelju zakona, koja se financira iz namjenskog poreza odnosno doprinosa i/ ili neporeznih prihoda te transfera iz državnog proračuna. Izvanproračunski fondovi su: Hrvatski zavod za mirovinsko osiguranje, Hrvatski zavod za zdravstveno osiguranje, Hrvatski zavod za zapošljavanje, javno poduzeće "Hrvatske vode", Fond za razvoj i zapošljavanje i Fond za regionalni razvoj. Doprinos za mirovinsko osiguranje iznosi 10,75% iz i 8,75% na plaću; zdravstveno osiguranje 9,00% iz i 7,00% na plaću te doprinos za zapošljavanje 0,85% iz i 0,85% na plaću. Doprinos za dječji doplatka ukinut je 1. srpnja 1998. godine, a sredstva doplatka za djecu transferiraju se iz državnog proračuna. Istodobno je ukinut i vodni doprinos te se odgovarajući iznos sredstava Hrvatskim vodama doznajuje iz državnog proračuna. Fond za razvoj i zapošljavanje i Fond za regionalni razvoj financiraju se privatizacijskim prihodima i transferima iz državnog proračuna.

## **TABELA 12: Konsolidirana središnja država prema razinama državne vlasti**

**Konsolidirani proračun središnje države** rezultat je konsolidacije financijskih transakcija između državnog proračuna i izvanproračunskih fondova, isto kao i između samih izvanproračunskih fondova.

**TABELA 12A Konsolidirana opća država prema razinama državne vlasti** objavljuje se jednom godišnje.

**Konsolidirani proračun opće države** je rezultat konsolidacije transakcija između svih razina državne vlasti državnog proračuna, proračuna izvanproračunskih fondova i proračuna jedinica lokalne uprave.

**TABELA 12B Konsolidirana opća država po ekonomskoj klasifikaciji** objavljuje se jednom godišnje.

**Tabela 13: Prihodi općina, gradova i županija, nekonsolidirani, mjesečni** objavljuje se mjesečno prema podacima Financijske agencije (FINA).

Jedinice lokalne i područne (regionalne) samouprave stječu prihode iz vlastitih izvora, od zajedničkih poreza i od dotacija iz državnog i županijskog proračuna. Vlastiti izvori sredstava županija su: prihodi od vlastite imovine, županijski porezi (porez na nasljedstva i darove, porez na cestovna motorna vozila, porez na plovila i porez na automate za zabavne igre) novčane kazne za prekršaje i drugi prihodi utvrđeni posebnim zakonom. Vlastiti izvori sredstava općina i gradova su: prihodi od vlastite imovine, općinski odnosno gradski porezi (porez na potrošnju, porez na kuće za odmor, porez na korištenje javnih površina, porez na neobrađeno poljoprivredno zemljište, porez na neiskorištene poduzetničke nekretnine, porez na neizgrađeno građevinsko zemljište, porez na tvrtku ili naziv), novčane kazne, upravne pristojbe, boravišne pristojbe, komunalne naknade, naknade za uporabu javnih površina i drugi prihodi utvrđeni posebnim zakonom.

Zajednički porezi središnjeg proračuna i jedinica lokalne i područne (regionalne) samouprave su: porez na dobit (udio općine i grada 20%, županije 10%, države 70%), porez na promet nekretninama (udio općine i grada 60%, države 40%), porez na dohodak (udio općine i grada 32% uvećan za udio prenesene funkcije, županije 8% uvećan za udio prenesene funkcije, potpore izravnjanja decentralizirane funkcije 21%, države 29,6%, s time da se udio općine i grada koji osniva i financira javne vatrogasne postrojbe u 2002. godini povećava za 2%, u 2003. za 4%, u 2004. za 6%, u 2005. i dalje za 8%, a u istom se postotku smanjuje udio države).

Osim toga gradovi i općine mogu imati i prirez porezu na dohodak (10% općine, do 12% gradovi ispod 30.000 stanovnika, do 15% gradovi iznad 30.000 stanovnika, do 30% grad Zagreb).

**Tabela 13A: Prihodi i rashodi općina, gradova i županija, nekonsolidirani, godišnji** objavljuje se jednom godišnje prema godišnjim statističkim izvještajima jedinica lokalne i područne (regionalne) samouprave.

## **TABELA 14: Unutarnji dug konsolidirane središnje države**

**Stara devizna štednja**, Uredbom Vlade RH (NN br.71/91, 3/92, 12/92, 71/92,58/93, 103/93), krajem 1991. godine, pretvoreni su devizni depoziti građana kod banaka koje su na području RH poslovale 27. travnja 1991. godine, uvećani za pripadajuće kamate u 1991. godini, u javni dug Republike Hrvatske. Iznos potraživanja od 5,034 mlrd DEM zamjenjen je obveznicama RH koje se amortiziraju u 20 polugodišnjih rata, počevši od 30. lipnja 1995. godine.

**Velike obveznice** izdane su 1991. godine u nominalnom iznosu od 1.550,09 mil. DEM. U 1996. godini. Velike obveznice su podijeljene na Velike obveznice I, Velike obveznice II (Riječka i Splitska banka), Velike obveznice III (Privredna banka) i Velike obveznice IV (Privredna banka).

**Obveznice za obnovu**, izdane su tijekom 1992. i 1993. godine (NN br.65/91) kako bi se prikupila sredstva za financiranje obnove gospodarskih, sakralnih objekata i objekata kulturne baštine uništenih ratom. Izdane su u tri emisije: u prvoj emisiji izdano je obveznica u vrijednosti 50 mil. DEM i 30 mil. USD; u drugoj emisiji 10 mil. kanadskih dolara, te u trećoj emisiji 25 mil. australskih dolara.

**Obveznice za sanaciju banaka**: Sanacija banaka Serija I : obveznice izdane za sanaciju Riječke (552 mil. kuna, NN 31/96, 20/98) i Splitske banke (765 mil. kuna, NN br. 31/96, 22/98). Za sanaciju Privredne banke izdane su obveznice u iznosu od 1 463 mil. kuna. Obveznice su izdane u tri serije (NN br. 106/98): Sanacija banaka serija II (PBZ-DEM) izdane na iznos od 84.333,6 mil. DEM tj. 300 mil. kuna, na rok od 15 godina. Sanacija banaka serija III (PBZ-KN) izdane na iznos od 744 mil. kuna, na rok od 15 godina. Sanacija banaka serija IV (PBZ- KN) izdane na iznos od 419,7 mil. kuna, na rok od 15 godina. Obveznice Serije V izdane su tijekom 1998. godine za sanaciju Dubrovačke banke, u vrijednosti od 1 001,5 mil. kuna, na rok od 10 godina (NN br.56/98). Tijekom 1998. godine u sklopu procesa sanacije Dubrovačke banke izvršen je prijevremeni iskup velikog dijela ovih obveznica. Početkom 1999. godine donijeta je nova Odluka o sanaciji i restrukturiranju Dubrovačke banke d.d. (NN br. 11/99). Temeljem nove Odluke izdane su obveznice u iznosu 2 601,8 mil. kuna koje obuhvaćaju iznos od 1 001,5 mil. kuna (obveznice po prvoj Odluci) plus 1 415,3 mil. kuna za pokriće potencijalnih gubitaka plus 185 mil. za dokapitalizaciju banke. Za neiskupljeni dio obveznica izdanih po prvoj odluci izdane su obveznice Serija V-A, dok su za preostali iznos izdane obveznice serije V-B u nominalnom iznosu od 1600,3 mil. kuna.

**Trezorski zapisi** su kratkoročne vrijednosnice Ministarstva financija. Izdaju se po jedinstvenoj prodajnoj cijeni koja se ostvari na aukciji, a planirani iznos izdanja utvrđuje MF-a pozivom na aukciju.

## NOTES ON METHODOLOGY

### **Table 1: Basic macroeconomic indicators for the Croatian economy**

**Gross Domestic Product.** The data and all subsequent adjustments herein have been taken from the Central Bureau of Statistics.

**Retail price index, producer prices index, cost-of-living index.** The data and all subsequent adjustments herein have been taken from the Central Bureau of Statistics.

**Exchange Rate.** The data and all subsequent adjustments herein have been taken from the Croatian National Bank.

**Trade Balance, Exports, Imports.** The data and all subsequent adjustments herein have been taken from the Croatian National Bank.

**Current Account Balance.** The data and all subsequent adjustments herein have been taken from the Croatian National Bank.

**International Reserves of the CNB.** The data and all subsequent adjustments herein have been taken from the Croatian National Bank.

**CNB Discount Rate.** The data and all subsequent adjustments herein have been taken from the Croatian National Bank.

**Interest Rates on Short-term Loans.** The data and all subsequent adjustments herein have been taken from the Croatian National Bank.

**Total Outstanding External Debt and External Public Debt.** The data and all subsequent adjustments herein have been taken from the Croatian National Bank. The London Club effect has been included for the entire period. New alterations are due to reconciliation with the balance of payments.

**Internal Public Debt.** The source is the Ministry of Finance.

**Deficit/Surplus of Consolidated Central Government.** The source is the Ministry of Finance.

**Unemployment Rate.** The data and all subsequent adjustments herein have been taken from the Central Bureau of Statistics. The unemployment rate is calculated as a ratio of the number of unemployed people in the total active population.

**Unemployment Rate ILO Comparable.** The data and all subsequent adjustments herein have been taken from the Central Bureau of Statistics. A questionnaire on the workforce is conducted in compliance with International Labour Organisation definitions to determine a comparable unemployment rate.

**Average Monthly Net and Gross Wages and Salaries.** The data and all subsequent adjustments herein have been taken from the Central Bureau of Statistics.

**Total Volume of Industrial Output.** The data and all subsequent adjustments herein have been taken from the Central Bureau of Statistics.

**Tourist Bed-nights.** The data and all subsequent adjustments herein have been taken from the Central Bureau of Statistics.

**Retail Sales.** The data and all subsequent adjustments herein have been taken from the Central Bureau of Statistics.

**Total Volume of Construction Projects.** The data and all subsequent adjustments herein have been taken from the Central Bureau of Statistics.

**CROLEI Index.** Utilising so-called leading indicators, the Economic Institute in Zagreb and the Ministry of Finance are developing a complex forecast index called **CROLEI (CROatian Leading Economic Indicator)**, in accordance with the well-known methodology of the National Bureau of Economic Research in the United States. The index predicts industrial output trends as well as overall economic activity in Croatia. For the time being the industrial output index is being utilised as the reference series. As nearly two years had passed since the last revision of the index, the system of indicators, methodological steps and the CROLEI index itself were subject to a comprehensive revision in December 1999.

The new revised CROLEI index is again made up of the ten best leading indicators, whose average level of forecasting capacity has significantly increased as compared to the former average of index components, with an average preceding time of some 8 months as compared to the reference series. The use of this method of indicators is justified by the fact that the revised index contains as many as six components of the former forecasting measure. According to the standards of this method, this indicates a very stable and highly significant harmony between these indicators and the trend of the reference series itself, which is quite helpful in forecasting the overall economic activity. The ten best leading indicators contained in the new CROLEI index include: registered persons employed during the month, manpower requirements reported during the month, total tourist bednights, sales in retail trade, unconsolidated revenues of the central, county and municipal budgets, total net salary budget, total cash of participants in the payment system, total liquid funds (M-4), foreign currency savings and time deposits of companies in commercial banks and loans.



## **Table 2. Central Budget Revenues**

**Central Budget Revenues** are all non-repayable current and capital receipts.

**Grants** are receipts bearing no counter obligations, non-payable and non-binding receipts granted by national and international state administrative units or international institutions.

Central budget revenues are recorded in accordance with the methodology of the International Monetary Fund's General Financial Statistics (GFS), which represents an internationally accepted system of collecting and processing data on a state's financial activities. An exception was made in the classification of capital revenues collected from the privatisation of public companies. These revenues have been included in capital revenues, while, for the purposes of the IMF Statistical Yearbook, so as to be comparable with data of other countries, they have been classified under lending minus repayments preceded by a negative sign. Diverse methods for displaying privatisation revenues have no consequence on the calculation of budget deficits/surpluses on any government level. State financial statistics have been maintained on the cash principle of recording transactions.

Until 1998, cash revenues collected from court and state fees were recorded as non-tax revenues. However, since 1998 a new classification has been adopted and such revenues are now recorded in the other tax revenues item. Due to these changes the annual data shown in Table 2 are not comparable. For the purposes of comparison, the following reclassified data may be used:

(000 HRK)	1994	1995	1996	1997	1998
<b>I Total revenues and grants</b>	<b>23 142 632</b>	<b>27 980 779</b>	<b>31 367 481</b>	<b>33 846 123</b>	<b>43 808 593</b>
IV Tax revenues	22 377 482	26 512 473	28 949 845	31 775 491	40 327 487
V Non-tax revenues	411 400	774 646	1 294 498	1 609 495	1 691 914
VI Capital revenues	353 750	593 660	1 123 138	461 137	1 789 192
VII Grants	0	100 000	0	0	0

## **Table 3. Central Budget Expenditures**

**Expenditures** are non-repayable current and capital payments, including paid grants and transfers.

**Lending less Repayments** encompasses transactions relating to claims from third parties ensuing from public policy.

**Conventional (Overall) Deficit/Surplus** of the central budget is the deficit/surplus of total revenues over total expenditures and lending minus repayments.

**Current Deficit/Surplus** of the central budget is the deficit/surplus of current revenues over current expenditures.

**Primary Deficit/Surplus** equals overall deficit/surplus plus interest payments.

## **TABLE 3A: Budgetary Central Government Expenditures by Function**

**Expenditures Classified by Function** make possible international comparisons of expenditures, irrespective of the specific approaches of nations in organising their public sectors. Data relating to the functional classification of budgetary central government expenditures are in accordance with IMF methodology. Functional classification of expenditures does not include the lending less repayments item. Table 3B is published every three months.

## **TABLES 4 and 5: Central Government Budget Financing by Debt Holder and by Debt Instrument**

The plus sign (+) means loan drawings, whereas the minus sign (-) means repayment. The Changes in Deposits item (under 2.2) in Table 4 shows changes to the level of deposits over time, where the positive sign (+) indicates a fall, while an increase in the deposit level is shown by the negative sign (-). The same approach is used in Table 5, items 6. and 12.

## **TABLES 6-11**

**Extra-budgetary Funds** are legal entities financed by earmarked taxes, i.e. contributions and/or non-tax revenues and central budget transfers. Extrabudgetary Funds are: Pension Fund, Health Fund, Employment Fund, Public Water Management Fund, Development and Employment Fund and Regional Development Fund. Old age insurance contributions are 10.75 percent from and 8.75 percent on salaries; health insurance 9.00 percent from and 7.00 percent on salaries, while the employment contribution is 0.85 percent from and 0.85 percent on salaries. Children's allowance contributions were abolished on 1 July 1998 and child benefits are transferred from the central budget. Simultaneously, water contributions were also abolished so that Hrvatske vode (the Croatian public water management company) is also financed from the central budget. Development and Employment Fund and Regional Development Fund are financed by privatisation receipts and transfers from the central budget.

**TABLE 12: Consolidated Central Government According to Government Level**

The Consolidated Central Government Budget is the result of a consolidation of financial transactions between the central budget and extra-budgetary funds, as well as between the extra-budgetary funds themselves.

**TABLE 12A: Consolidated General Government According to Government Level** is published once a year.

The Consolidated General Government Budget is the result of a consolidation of transactions between all government levels central budget, extra-budgetary fund budgets and the budgets of the local administration units.

**TABLE 12B: Consolidated General Government by Economic Category** is published once a year.

**Table 13: The Local Government Budget Revenues, unconsolidated, monthly** is published monthly according to Financial Agency (FINA) data.

Local and regional self-government units acquire their funds from their own sources, joint revenues and grants from state and county budgets. The sources of revenues of counties are: income from their own assets, county taxes (inheritance and gift tax, motor vehicle tax, seafaring and freshwater vessel tax, gaming machine tax), monetary fines and other incomes as stipulated by special legislation. The sources of revenues of municipalities and cities are: income from their own assets, municipal and urban taxes (consumption tax, vacation home tax, public land use tax, tax on uncultivated agricultural land, tax on unused entrepreneurial real estate, tax on undeveloped construction land, corporate title tax,), monetary fines, administrative fees, residence fees, utility charges, charges for the use of public municipal or urban land and other incomes as stipulated by special legislation.

Joint taxes of central budget and local and regional self-government units are: profit tax (share of municipalities and cities is 20%, counties 10%, central budget 70%), property sales tax (share of municipalities and cities is 60%, central budget 40%), personal income tax (share of municipalities and cities is 32% increased by the share of transferred function, counties 8% increased by the share of transferred function, grants for adjustment of decentralized function 21%, central budget 29.6%, and at the same time, share of municipality and city that found and finance the public fire fighting brigades increases in year 2002 by 2%, in 2003 by 4%, in 2004 by 6%, in 2005 and onwards by 8% and the share of central budget decreases in the same percentage).

Besides that, municipalities and cities can also have surtax on personal income tax (10% municipalities, up to 12% cities under 30,000 inhabitants, up to 15% cities above 30,000 inhabitants, up to 30% city of Zagreb).

**Table 13A: The Local Government Budget Revenues and Expenditures, unconsolidated, annual** is published once a year according to annual statistical reports of the Local Government Budget Units.

**TABLE 14: Consolidated Central Government Domestic Debt**

**Frozen Foreign Exchange Deposits.** At the end of 1991, by a directive of the Croatian Government (Narodne novine /Official Gazette/, Nos. 71/91, 3/92, 12/92, 71/92, 103/93), the foreign exchange deposits of citizens in banks operating in the Republic of Croatia as of 27 April 1991 were converted into public debt of the Republic of Croatia. The deposits were augmented by the corresponding rate of interest in 1991. The claimed sum of DM 5.034 billion was exchanged with bonds of the Republic of Croatia, which were to be repaid in twenty semi-annual instalments, beginning on 30 June 1995.

**Big Bonds** were issued in 1991 with a DM 1,550.09 million nominal value. In 1996 Big Bonds were divided into Big Bonds I, Big Bonds II (Riječka and Splitska banka), Big Bonds III (Privredna banka) and Big Bonds IV (Privredna banka).

**Reconstruction Bonds** were issued in 1992 and 1993 (National Gazette No. 65/91) in order to collect funds to finance the reconstruction of war-damaged commercial, religious and cultural heritage structures. There were 3 bond issues. The first issue entailed bonds with a value of DM 50 million and US\$ 30 million; the second issue had a value of CAD\$ 10 million, while the third emission had a value of AUD\$ 25 million.

**BRA Bonds.** BRA Bonds I: bonds issued for the rehabilitation of Riječka banka (HRK 552 million, Narodne novine, Nos. 31/96, 20/98) and Splitska banka (HRK 765 million, Narodne novine, Nos. 31/96, 22/98). Bonds for the rehabilitation of Privredna banka were issued in the amount of HRK 1,463 million. There were 3 bond issues (Narodne novine, No. 106/98). BRA bonds II (PBZ-DM) were issued in the amount of DM 84,333.6 million, or HRK 300 million for a 15-year period. BRA bonds III (PBZ-HRK) were issued in the amount of HRK 744 million for a 15-year period. BRA bonds IV (PBZ-HRK) were issued in the amount of HRK 419.7 million for a 15-year period. BRA bonds V were issued during 1998 for the rehabilitation of Dubrovačka banka in an amount of HRK 1,001.5 million for a ten-year period (Narodne novine, No. 56/98). During 1998, within the Dubrovačka banka rehabilitation process, the early redemption of a large portion of bonds was executed. At the beginning of 1999, a new decision on the rehabilitation and reconstruction of Dubrovačka banka was made (Narodne novine, No. 11/99). The new decision prompted the issue of bonds in the amount of HRK 2,601.8 million, consisting of HRK 1,001.5 million in compliance with the former decision plus the new HRK 1,415.3 million for coverage of potential losses plus an additional HRK 185 million for the injection of fresh capital. For the unredeemed portion of bonds issued in compliance with the former decision BRA bonds V-A were issued, whereas BRA bonds V-B were issued for the remaining bonds with a nominal value of HRK 1,600.3 million.

**Treasury Bills** are short-term bonds from the Ministry of Finance. They are issued at a price determined at auction, while the planned issue is determined by the Ministry of Finance with an invitation to bid.

**KALENDAR OBJAVLJIVANJA ZA DSSB**  
**ADVANCE RELEASE CALENDAR**

SDDS kategorija podataka <i>SDDS Data Category</i>	Napomene <i>Notes</i>	Objavljivanje <i>Release</i>			
		Kolovoz 02 <i>August 02</i>	Rujan 02 <i>September 02</i>	Listopad 02 <i>October 02</i>	Studen 02 <i>November 02</i>
<b>Operacije opće države</b> <i>General Government operations</i>	1)				
<b>Operacije središnje države</b> <i>Central Government operations</i>	2)	(06/02)	(07/02)	(08/02)	(09/02)
<b>Unutarnji dug središnje države</b> <i>Internal Central Government Debt</i>	3)	(07/02)	(08/02)	(09/02)	(10/02)

1) Konsolidacija proračuna središnje države, izvanproračunskih fondova i lokalne države prema međunarodnoj metodologiji statistike javnih financija iz 1986.  
*Consolidated state budget, extrabudgetary funds and local government according to GFS 1986.*

2) Konsolidacija središnjeg državnog proračuna i izvanproračunskih fondova prema međunarodnoj metodologiji statistike javnih financija iz 1986.  
*Consolidated state budget and extrabudgetary funds according to GFS 1986.*

3) Stanje unutrašnjeg javnog duga središnje države.  
*Stock of Central government domestic debt*

