



REPUBLIKA HRVATSKA - MINISTARSTVO FINANCIJA

STATISTIČKI PRIKAZ

MJESEČNI STATISTIČKI PRIKAZ MINISTARSTVA FINANCIJA - BROJ **228**

ZAGREB, RUJAN 2014.

IX./2014.

PRIPREMA I IZDAVANJE: MINISTARSTVO FINANCIJA, ZAVOD ZA MAKROEKONOMSKE I FISKALNE ANALIZE I PROJEKCIJE

KATANČIĆEVA 5, 10000 ZAGREB, REPUBLIKA HRVATSKA
TEL: (385) 1 4591267
FAX: (385) 1 4591393

Uredio:

Zavod za makroekonomske i fiskalne analize i projekcije

**MOLIMO KORISNIKE DA PRILIKOM KORIŠTENJA PODATAKA
IZ OVE PUBLIKACIJE OBAVEZNO NAVEDU IZVOR**

Internet adresa: www.mfin.hr

OZNAKE

§ privremeni podatak

ISSN 1334-4013

SADRŽAJ

Tablica 1: Osnovni makroekonomski pokazatelji hrvatskog gospodarstva	3
Tablica 2: Prihodi državnog proračuna	4
Tablica 3: Rashodi državnog proračuna	5
Tablica 4: Transakcije u nefinancijskoj imovini državnog proračuna	6
Tablica 5: Transakcije u financijskoj imovini državnog proračuna	7
Tablica 6: Transakcije u obvezama državnog proračuna	8
Tablica 7: Transakcije u financijskoj imovini i obvezama, po sektorima	9
Tablica 8: Izvješće o operacijama državnog proračuna	10
Tablica 8A/8B: Različite mjere manjka/viška državnog proračuna	11
Tablica 9: Transakcije javnog poduzeća Hrvatske vode (HV)	12
Tablica 10: Transakcije Fonda za zaštitu okoliša i energetska učinkovitost (FZOEU)	13
Tablica 11: Transakcije Hrvatskih autocesta d.o.o. (HAC)	14
Tablica 12: Transakcije Hrvatskih cesta d.o.o. (HC)	15
Tablica 13: Transakcije Državne agencije za osiguranje štednih uloga i sanaciju banaka (DAB)	16
Tablica 14: Transakcije Hrvatskog fonda za privatizaciju (HFP)	17
Tablica 15: Transakcije Agencije za upravljanje državnom imovinom (AUDIO)	18
Tablica 16: Transakcije Centra za restrukturiranje i prodaju (CERP)	19
Tablica 17: Konsolidirana središnja država prema ekonomskoj klasifikaciji	20
Tablica 18: Konsolidirana središnja država prema razinama državne vlasti	21
Tablica 18A/18B: Različite mjere manjka/viška konsolidirane središnje države	22
Tablica 19: Transakcije jedinica lokalne i područne (regionalne) samouprave - (53 najveće jedinice)	23
Tablica 20: Konsolidirana opća država prema ekonomskoj klasifikaciji	24
Tablica 21: Konsolidirana opća država, prema razinama državne vlasti	25
Tablica 23: Unutarnji dug konsolidirane središnje države	26
Tablica 24: Rezultati aukcija Trezorskih zapisa Ministarstva financija	27
Trezorski zapisi	28
Metodološka objašnjenja	29
Rukovodstvo Ministarstva financija	36
Kalendar objavljivanja	37

TABLICA 1: OSNOVNI MAKROEKONOMSKI POKAZATELJI HRVATSKOG GOSPODARSTVA

	2008.	2009.	2010.	2011.	2012.	2013.	2013.		2014.			2014.					
							Q4	Q1	Q2	Q3	III.	IV.	V.	VI.	VII.	VIII.	IX.
BDP, tekuće cijene (mil. HRK)	347.685	330.966	328.041	332.587	330.456	330.135	81.896	75.116	81.982	-	-	-	-	-	-	-	-
BDP, realna stopa rasta u %	2,1	-7,4	-1,7	-0,3	-2,2	-0,9	-1,1	-0,6	-0,8	-	-	-	-	-	-	-	-
Indeks obujma industrijske proizvodnje (kal. pril. indeksi), stopa rasta u %	-	-	-1,5	-1,2	-5,6	-2,0	-2,3	1,5	0,1	0,2	0,7	0,6	1,2	-1,7	1,4	-4,7	3,8
Promet u trgovini na malo (kal. pril. indeksi), realna stopa rasta u %	-0,9	-11,3	-2,6	1,0	-4,3	-0,4	-0,3	0,5	-0,6	-0,1	1,2	0,3	-1,8	0,1	-1,9	0,3	1,4
Indeks građevinskih radova (kal. pril. indeksi), stopa rasta u %	11,9	-6,8	-15,8	-8,7	-9,7	-4,6	-5,3	-6,7	-7,3	-	-6,7	-6,0	-6,0	-5,8	-8,0	-2,7	-
Broj noćenja turista, stopa rasta u %	2,0	-1,4	2,6	7,0	4,0	3,3	8,0	-6,5	5,9	1,9	-18,4	18,6	-13,1	12,8	-2,1	5,3	2,0
Indeks proizvođačkih cijena industrije, prosjek, stopa rasta u %	8,3	-0,4	4,3	6,3	7,0	0,5	-2,7	-2,7	-2,7	-2,9	-3,1	-3,0	-2,4	-2,9	-2,4	-3,2	-3,2
Indeks potrošačkih cijena, prosjek, stopa rasta u %	6,1	2,4	1,1	2,3	3,4	2,2	0,3	-0,3	-0,3	-0,2	-0,4	-0,5	-0,2	-0,4	-0,1	-0,3	-0,2
Ukupno zaposleni, prosjek	1.554.805	1.498.784	1.432.454	1.411.238	1.395.111	1.364.298	1.342.588	1.312.719	1.343.894	1.360.874	1.313.086	1.327.351	1.342.822	1.361.510	1.370.291	1.364.599	1.347.732
Broj registriranih nezaposlenih, prosjek	236.741	263.174	302.425	305.333	324.323	345.112	354.906	379.842	328.961	292.189	376.866	354.449	327.508	304.925	296.094	289.889	290.584
Stopa registrirane nezaposlenosti, prosjek, u %	13,2	14,9	17,4	17,8	18,9	20,2	20,9	22,4	19,7	17,7	22,3	21,1	19,6	18,3	17,8	17,5	17,7
Stopa anketne nezaposlenosti, prosjek, u %	8,4	9,1	11,8	13,5	15,8	17,3	17,6	18,7	16,6	-	-	-	-	-	-	-	-
Prosječna mjesečna bruto plaća, kune	7.544	7.711	7.679	7.796	7.875	7.939	7.979	7.922	7.957	7.908	7.949	7.919	7.927	8.024	7.967	7.938	7.820
Prosječna mjesečna bruto plaća, stopa rasta u %	7,1	2,2	-0,4	1,5	1,0	0,8	0,3	-0,2	0,1	0,3	-0,5	0,4	-1,7	1,6	0,6	0,1	0,3
Tečaj EUR/HRK, prosjek	7,22	7,34	7,29	7,43	7,52	7,57	7,63	7,65	7,60	7,61	7,65	7,63	7,59	7,57	7,60	7,63	7,62
Tečaj USD/HRK, prosjek	4,93	5,28	5,50	5,34	5,85	5,71	5,60	5,58	5,54	5,74	5,54	5,52	5,52	5,57	5,61	5,72	5,89
Vanjskotrgovinska bilanca (mil. EUR)	-11.232	-7.691	-6.232	-6.699	-6.586	-6.938	-1.463	-1.626	-1.942	-	-617	-719	-595	-628	-638	-522	-
Izvoz (mil. EUR)	9.585	7.529	8.905	9.582	9.629	9.589	2.623	2.355	2.553	-	830	829	864	859	972	770	-
Uvoz (mil. EUR)	20.817	15.220	15.137	16.281	16.214	16.528	4.086	3.981	4.494	-	1.447	1.548	1.459	1.487	1.610	1.292	-
Tekući račun platne bilance (mil. EUR)	-4.245	-2.304	-503	-380	-42	378	-816	-1.507	-310	-	-	-	-	-	-	-	-
Tekući račun platne bilance (% BDP-a)	-8,8	-5,1	-1,1	-0,8	-0,1	0,9	0,9	0,6	0,5	-	-	-	-	-	-	-	-
Međunarodne pričuve HNB, krajem razdoblja (mil. EUR)	9.121	10.376	10.660	11.195	11.236	12.908	12.908	12.100	12.335	12.116	12.100	11.680	13.017	12.335	12.388	12.420	12.116
Inozemni dug RH, krajem razdoblja (mil. EUR)	40.590	45.600	46.908	46.397	45.276	45.920	45.920	46.713	46.267	-	46.713	45.699	46.932	46.267	45.872	-	-
Unutarnji dug konsolidirane središnje države, krajem razdoblja (mil. HRK)	62.126	72.261	84.361	90.340	103.254	113.676	113.676	117.103	116.858	111.871	117.103	117.117	117.147	116.858	117.336	117.225	111.871
Kreditni kreditnih institucija, stopa rasta u %	14,5	2,2	7,2	6,0	-2,4	0,9	0,9	-0,3	-2,3	-	-0,3	-1,3	-1,2	-2,3	-2,3	-3,1	-
Kamatna stopa na trezorske zapise od 91 dan, krajem razdoblja, u %	6,00	4,70	2,30	4,55	1,25	0,75	0,75	0,60	0,60	0,40	0,60	0,55	-	0,60	-	0,40	0,40
ZIBOR (3 mj.), prosjek, u %	7,20	8,96	2,43	3,15	3,43	1,51	1,38	0,90	0,86	1,01	0,86	0,83	0,87	0,89	0,87	1,01	1,16

Izvor: Državni zavod za statistiku, Hrvatska narodna banka, Ministarstvo financija

TABLICA 2: PRIHODI DRŽAVNOG PRORAČUNA

	(000 HRK)	2011.	2012.	2013.	VII. - IX. 2013.	X. - XII. 2013.	Plan 2014.	I. - III. 2014.	VI. - VI. 2014.	VII. - IX. 2014.	I. - IX. 2014.	IX. 2014.	I. - IX. 2014. Plan 2014.
1	PRIHODI (11+12+13+14)	107.069.670	109.558.928	108.585.049	27.564.842	28.849.268	116.748.962	24.990.937	30.622.422	29.999.366	85.612.725	10.524.103	73,3
11	Porezi (111+113+114+115+116)	61.422.186	64.693.898	63.044.946	15.995.941	16.406.339	63.965.364	14.058.025	15.536.391	17.689.893	47.284.309	6.470.903	73,9
111	Porezi na dohodak, dobit i kapitalnu dobit (1111+1112)	8.595.516	8.966.867	7.738.141	2.014.201	2.284.093	7.058.520	2.092.327	1.761.873	1.293.039	5.147.239	596.332	72,9
1111	Plaćanja pojedinaca (porez na dohodak)	1.307.486	1.269.525	1.372.698	397.078	421.394	1.369.205	441.363	277.180	269.163	987.705	115.741	72,1
1112	Plaćanja trgovačkih društava (porez na dobit)	7.288.030	7.697.342	6.365.443	1.617.122	1.862.699	5.689.314	1.650.965	1.484.693	1.023.876	4.159.534	480.591	73,1
113	Porezi na imovinu	448.489	397.736	462.315	100.325	127.074	457.616	91.941	94.467	93.762	280.170	35.507	61,2
114	Porezi na dobra i usluge (1141+...+1146)	50.244.065	53.205.019	53.349.544	13.661.989	13.849.125	55.734.016	11.685.877	13.489.095	16.145.355	41.320.326	5.786.167	74,1
1141	Opći porezi na dobra i usluge (11411+11412)	37.847.826	40.778.865	40.388.379	9.751.808	10.371.719	42.100.863	8.771.024	10.130.160	11.852.982	30.754.166	4.331.359	73,0
11411	Porez na dodanu vrijednost	37.718.154	40.652.023	40.253.061	9.717.441	10.334.088	41.965.008	8.733.883	10.092.280	11.814.268	30.640.431	4.317.468	73,0
11412	Porez na prodaju	129.672	126.841	135.319	34.368	37.631	135.855	37.141	37.880	38.714	113.735	13.891	83,7
1142	Trošarine (11421+11422+11423+11424+11425+11426+11427+11428)	11.215.054	11.206.489	11.682.936	3.619.121	3.082.003	12.041.023	2.601.521	3.072.390	4.015.752	9.689.662	1.367.359	80,5
11421	-na osobne automobile, ostala motorna vozila, plovila i zrakoplove	663.585	532.226	550.826	104.031	139.260	553.927	159.256	243.350	200.750	603.356	50.087	108,9
11422	-na naftne derivate	5.978.413	5.678.586	6.496.009	2.032.529	1.783.536	6.591.110	1.421.304	1.682.511	2.193.975	5.297.790	804.112	80,4
11423	-na alkohol	172.083	190.874	172.331	52.933	45.580	173.675	45.388	50.588	76.808	172.783	27.434	99,5
11424	-na pivo	653.951	631.038	606.557	241.751	115.880	608.770	90.210	148.077	234.730	473.017	75.054	77,7
11425	-na bezalkoholna pića	123.347	119.379	114.747	47.499	20.098	84.974	22.423	31.788	57.830	112.042	58.222	131,9
11426	-na duhanske proizvode	3.473.375	3.915.174	3.616.934	1.107.960	947.376	3.936.078	836.287	886.092	1.219.515	2.941.894	368.941	74,7
11427	-na kavu	126.424	116.045	122.012	32.263	30.107	92.488	26.531	29.980	32.140	88.651	10.147	95,9
11428	-na luksuzne proizvode	23.875	23.168	3.520	154	167	0	121	4	4	129	1	
115	Porezi na međunarodnu trgovinu i transakcije	1.766.356	1.754.364	1.159.371	152.026	72.470	388.647	119.993	117.964	83.655	321.612	29.695	82,8
116	Ostali porezi	367.761	369.912	335.576	67.400	73.578	326.565	67.888	72.992	74.082	214.962	23.202	65,8
12	Socijalni doprinosi	38.605.067	37.845.871	37.149.263	9.532.788	9.468.162	41.855.487	9.032.710	12.683.411	10.083.954	31.800.075	3.310.935	76,0
121	Doprinosi za socijalno osiguranje (1211+1212+1213+1214)	38.605.067	37.845.871	37.149.263	9.532.788	9.468.162	41.855.487	9.032.710	12.683.411	10.083.954	31.800.075	3.310.935	76,0
1211	Doprinosi zaposlenika	17.302.315	17.493.535	17.619.709	4.534.418	4.462.422	20.426.693	4.359.150	7.493.987	4.610.036	16.463.173	1.497.977	80,6
1212	Doprinosi poslodavaca	20.686.181	19.771.608	18.924.562	4.841.842	4.829.553	20.777.103	4.596.031	5.091.019	5.382.516	15.069.565	1.783.567	72,5
1213	Doprinosi od samozaposlenih ili nezaposlenih	616.570	580.727	604.992	156.529	176.187	651.690	77.529	98.406	91.402	267.337	29.391	41,0
1214	Neklasificirani doprinosi	0	0	0	0	0	0	0	0	0	0	0	
13	Pomoći	868.988	968.378	1.737.825	580.481	652.458	4.256.167	179.845	1.074.457	363.984	1.618.285	85.739	38,0
14	Ostali prihodi (141+142+143+144+145)	6.173.430	6.050.782	6.653.016	1.455.632	2.322.309	6.671.944	1.720.357	1.328.164	1.861.535	4.910.056	656.526	73,6
141	Prihodi od imovine (1411+1412+1413+1415)	1.869.510	1.963.801	1.748.331	432.052	572.632	2.590.912	659.105	275.718	883.002	1.817.825	307.205	70,2
1411	Kamate	115.034	59.214	123.816	84.609	15.972	60.360	11.229	18.739	55.475	85.442	29.146	141,6
1412	Dividende	286.579	681.776	577.348	166.818	6.003	1.510.000	479.583	148.213	454.038	1.081.834	206.377	71,6
1413	Povlačenje iz prihoda kvazikorporacija	637.969	0	0	0	0	0	0	0	0	0	0	
1415	Zakupnina (koncesije i slično)	829.928	1.222.812	1.047.166	180.625	550.657	1.020.552	168.293	108.767	373.489	650.549	71.682	63,7
142	Prodaja roba i usluga (1422+1423)	1.381.724	1.662.470	1.786.642	491.886	437.383	1.033.573	351.134	388.098	421.223	1.160.455	132.538	112,3
1421	Prodaja od strane tržišnih ustanova	0	0	0	0	0	0	0	0	0	0	0	
1422	Administrativne takse	1.152.971	990.828	1.017.183	295.966	223.691	969.111	176.893	196.094	215.591	588.578	70.091	60,7
1423	Prihodi od slučajne prodaje na tržištu	228.752	671.643	769.459	195.920	213.692	64.462	174.241	192.004	205.632	571.877	62.447	
143	Naknade, kazne i globe	534.434	525.955	580.941	162.098	174.960	582.824	160.990	154.555	158.607	474.152	50.028	81,4
144	Neobvezni prijenosi osim pomoći	29.068	46.341	52.446	13.230	9.593	7.022	1.911	2.964	7.016	11.891	904	169,3
145	Razni i neprepoznati prihodi	2.358.694	1.852.214	2.484.657	356.366	1.127.742	2.457.614	547.217	506.829	391.687	1.445.733	165.851	58,8

Izvor: Ministarstvo financija

TABLICA 3: RASHODI DRŽAVNOG PRORAČUNA

	(000 HRK)	2011.	2012.	2013.	VII. - IX. 2013.	X. - XII. 2013.	Plan 2014.	I. - III. 2014.	VI. - VI. 2014.	VII. - IX. 2014.	I. - IX. 2014.	IX. 2014.	I. - IX. 2014. Plan 2014.
2	RASHODI (21+22+24+25+26+27+28)	119.939.511	118.729.992	123.505.883	29.351.360	30.953.742	128.085.807	31.942.910	31.221.479	29.666.759	92.831.148	9.936.135	72,5
21	Naknade zaposlenima (211+212)	31.737.350	31.383.210	30.461.818	7.561.158	7.553.996	30.094.678	7.547.378	7.488.319	7.514.506	22.550.203	2.512.975	74,9
211	Plaće i nadnice	26.932.391	26.910.038	26.286.011	6.520.939	6.527.194	25.775.528	6.522.525	6.391.758	6.377.367	19.291.649	2.134.388	74,8
212	Socijalni doprinosi	4.804.959	4.473.172	4.175.807	1.040.219	1.026.802	4.319.150	1.024.854	1.096.561	1.137.139	3.258.554	378.587	75,4
22	Korištenje dobara i usluga	7.943.604	7.406.320	7.537.416	1.676.142	2.426.313	7.618.314	1.509.023	1.689.776	1.584.059	4.782.858	490.937	62,8
24	Kamate (241+242+243)	7.097.592	8.335.656	9.259.196	3.168.326	1.606.097	10.801.074	3.022.396	1.939.972	3.176.863	8.139.231	1.226.657	75,4
241	Inozemne	2.491.668	3.123.476	3.755.471	923.233	890.655	4.507.573	978.484	1.191.165	1.318.503	3.488.151	349.442	77,4
242	Tuzemne	4.605.924	5.212.180	5.503.725	2.245.093	715.442	6.293.501	2.043.912	748.807	1.858.360	4.651.080	877.215	73,9
25	Subvencije (251+252)	6.555.277	5.762.321	5.537.845	777.568	1.007.966	5.627.889	1.910.165	1.805.764	704.995	4.420.924	254.392	78,6
251	Trgovačkim društvima u javnom sektoru	3.063.739	2.216.271	2.002.133	276.608	240.945	1.173.132	320.491	293.936	208.799	823.227	77.507	70,2
252	Trgovačkim društvima izvan javnog sektora	3.491.538	3.546.050	3.535.712	500.960	767.020	4.454.757	1.589.673	1.511.828	496.196	3.597.697	176.885	80,8
26	Pomoći (261+262+263)	5.083.665	4.843.769	6.511.699	1.945.126	2.121.721	8.191.239	2.647.313	1.994.672	1.724.103	6.366.088	557.797	77,7
261	Inozemnim vladama (2611+2612)	39.806	25.615	9.436	3.483	2.064	15.150	1.994	2.324	408	4.726	52	31,2
2611	Tekuće	34.346	21.078	4.111	1.299	138	4.500	428	2.324	356	3.108	0	69,1
2612	Kapitalne	5.459	4.537	5.326	2.184	1.925	10.650	1.566	0	52	1.618	52	15,2
262	Međunarodnim institucijama (2621+2622)	212.234	247.448	2.056.525	841.452	1.024.971	3.730.926	1.444.379	905.771	533.135	2.883.285	131.335	77,3
2621	Tekuće	212.234	247.448	2.056.525	841.452	1.024.971	3.730.926	1.444.379	905.771	533.135	2.883.285	131.335	77,3
2622	Kapitalne	0	0	0	0	0	0	0	0	0	0	0	
263	Unutar opće države (2631+2632)	4.831.625	4.570.706	4.445.737	1.100.191	1.094.687	4.445.164	1.200.940	1.086.577	1.190.560	3.478.077	426.410	78,2
2631	Tekuće	2.468.917	2.440.511	2.362.235	515.733	512.485	1.868.964	693.000	570.662	524.486	1.788.148	171.595	95,7
2632	Kapitalne	2.362.708	2.130.195	2.083.502	584.458	582.202	2.576.200	507.940	515.916	666.074	1.689.929	254.815	65,6
27	Socijalne naknade (271+272+273)	56.482.968	56.169.850	58.943.356	12.848.804	14.840.246	58.953.557	13.956.230	15.003.180	13.740.365	42.699.775	4.569.374	72,4
271	Socijalne naknade iz osiguranja	42.752.824	42.797.897	45.411.600	9.439.612	11.450.349	45.591.247	10.651.707	11.703.676	10.318.397	32.673.780	3.411.986	71,7
272	Naknade za socijalnu pomoć	13.602.326	13.240.668	13.392.974	3.369.696	3.355.432	13.292.493	3.268.339	3.238.364	3.373.958	9.880.661	1.134.926	74,3
273	Socijalne naknade za zaposlenike	127.817	131.285	138.782	39.496	34.464	69.817	36.185	61.140	48.009	145.334	22.462	208,2
28	Ostali rashodi (281+282)	5.039.054	4.828.865	5.254.553	1.374.237	1.397.403	6.799.056	1.350.405	1.299.796	1.221.868	3.872.069	324.003	57,0
281	Rashodi za imovinu osim kamata	12	66	340	-18	243	86	20	2	5	26	1	30,1
282	Razni ostali rashodi (2821+2822)	5.039.042	4.828.799	5.254.213	1.374.255	1.397.159	6.798.969	1.350.386	1.299.794	1.221.863	3.872.043	324.002	57,0
2821	Tekući	2.018.297	2.068.407	2.316.424	535.634	572.779	3.116.294	507.635	957.359	590.066	2.055.060	222.906	65,9
2822	Kapitalni	3.020.745	2.760.392	2.937.789	838.621	824.381	3.682.675	842.751	342.435	631.798	1.816.983	101.096	49,3

Izvor: Ministarstvo financija

TABLICA 4: TRANSAKCIJE U NEFINANCIJSKOJ IMOVINI DRŽAVNOG PRORAČUNA

	(000 HRK)	2011.	2012.	2013.	VII. - IX. 2013.	X. - XII. 2013.	Plan 2014.	I. - III. 2014.	VI. - VI. 2014.	VII. - IX. 2014.	I. - IX. 2014.	IX. 2014.	I. - IX. 2014. Plan 2014.
31	NETO STJECANJE NEFINANCIJSKE IMOVINE (311+312+313+314)	1.138.970	829.626	1.304.518	165.150	736.924	2.250.171	289.592	112.339	183.749	585.680	50.043	26,0
31,1	Nabava nefinancijske imovine (311,1+312,1+313,1+314,1)	1.485.978	1.107.982	1.564.011	228.156	805.354	2.565.691	414.956	290.441	291.422	996.819	92.652	38,9
31,2	Prodaja nefinancijske imovine (311,2+312,2+313,2+314,2)	347.008	278.356	259.494	63.006	68.430	315.520	125.364	178.102	107.673	411.139	42.609	130,3
311	Proizvedena dugotrajna imovina (3111+3112+3113)	1.118.710	772.151	1.036.609	154.763	496.263	1.973.787	151.838	187.859	182.649	522.346	54.771	26,5
311,1	Nabava: proizvedena dugotrajna imovina (3111,1+3112,1+3113,1)	1.420.148	1.028.403	1.278.649	214.005	559.660	2.215.797	219.507	255.624	251.533	726.663	79.728	32,8
311,2	Prodaja: proizvedena dugotrajna imovina (3111,2+3112,2+3113,2)	301.438	256.251	242.040	59.242	63.398	242.010	67.668	67.765	68.884	204.317	24.957	84,4
3111	Zgrade i građevine (3111,1-3111,2)	484.370	265.596	381.100	43.838	145.335	709.215	15.111	26.326	35.996	77.433	9.027	10,9
3111,1	Nabava: zgrade i građevine	783.289	514.471	620.335	102.934	207.340	949.215	82.589	93.159	103.663	279.410	33.623	29,4
3111,2	Prodaja: zgrada i građevine	298.919	248.875	239.235	59.097	62.006	240.000	67.477	66.833	67.667	201.977	24.596	84,2
3112	Postrojenja i oprema (3112,1-3112,2)	594.015	433.550	610.369	101.615	318.263	1.155.362	128.618	156.684	139.816	425.118	44.657	36,8
3112,1	Nabava: postrojenja i oprema	596.534	440.927	613.172	101.760	319.655	1.157.372	128.809	157.616	141.033	427.458	45.018	36,9
3112,2	Prodaja: postrojenja i oprema	2.519	7.376	2.803	146	1.392	2.010	191	932	1.217	2.340	361	116,4
3113	Ostala dugotrajna imovina (3113,1-3113,2)	40.325	73.005	45.140	9.311	32.665	109.210	8.109	4.849	6.838	19.795	1.087	18,1
3113,1	Nabava: ostala dugotrajna imovina	40.325	73.005	45.142	9.311	32.665	109.210	8.109	4.849	6.838	19.795	1.087	18,1
3113,2	Prodaja: ostala dugotrajna imovina	0	0	2	0	0	0	0	0	0	0	0	
312	Zalihe	2.473	29.280	225.477	5.482	219.329	122.563	104.467	-104.358	-24.948	-24.839	-12.149	
312,1	Nabava: zalihe	3.237	33.475	226.012	5.457	219.465	174.073	151.999	1.755	7.390	161.144	4.385	92,6
312,2	Prodaja: zalihe	764	4.195	536	-25	136	51.510	47.532	106.113	32.338	185.983	16.534	
313	Pohranjene vrijednosti (313,1-313,2)	3.741	3.494	1.333	987	336	3.111	4	6	2	11	1	
313,1	Nabava: pohranjene vrijednosti	3.741	3.494	1.333	987	336	3.111	4	6	2	11	1	
313,2	Prodaja: pohranjene vrijednosti	0	0	0	0	0	0	0	0	0	0	0	
314	Neproizvedena imovina (314,1-314,2-314,3-314,4)	14.046	24.700	41.099	3.918	20.996	150.710	33.283	28.833	26.046	88.162	7.420	58,5
314,1	Nabava: neproizvedena imovina (3141,1+3142,1+3143,1+3144,1)	58.852	42.610	58.018	7.706	25.893	172.710	43.446	33.058	32.498	109.001	8.538	63,1
314,2	Prodaja: neproizvedena imovina (3141,2+3142,2+3143,2+3144,2)	44.806	17.910	16.918	3.788	4.897	22.000	10.163	4.225	6.451	20.839	1.118	94,7
3141	Zemljište (3141,1-3141,2)	-42.728	-17.166	-16.095	-3.686	-4.275	-6.482	-10.099	-4.206	-6.332	-20.637	-1.003	
3141,1	Nabava: zemljište	1.988	744	823	102	622	15.518	64	19	119	202	115	1,3
3141,2	Prodaja: zemljište	44.716	17.910	16.918	3.788	4.897	22.000	10.163	4.225	6.451	20.839	1.118	94,7
3142	Rudna bogatstva	-90	0	0	0	0	0	0	0	0	0	0	
3142,1	Nabava: rudna bogatstva	0	0	0	0	0	0	0	0	0	0	0	
3142,2	Prodaja: rudna bogatstva	90	0	0	0	0	0	0	0	0	0	0	
3143	Ostala prirodna imovina	0	0	0	0	0	0	0	0	0	0	0	
3144	Nematerijalna neproizvedena imovina (3144,1-3144,2)	56.864	41.866	57.194	7.604	25.272	157.192	43.382	33.039	32.379	108.799	8.423	69,2
3144,1	Nabava: nematerijalna neproizvedena imovina	56.864	41.866	57.194	7.604	25.272	157.192	43.382	33.039	32.379	108.799	8.423	69,2
3144,2	Prodaja: nematerijalna neproizvedena imovina	0	0	0	0	0	0	0	0	0	0	0	

Izvor: Ministarstvo financija

TABLICA 5: TRANSAKCIJE U FINACIJSKOJ IMOVINI DRŽAVNOG PRORAČUNA

(000 HRK)	2011.	2012.	2013.	VII. - IX. 2013.	X. - XII. 2013.	Plan 2014.	I. - III. 2014.	VI. - VI. 2014.	VII. - IX. 2014.	I. - IX. 2014.	IX. 2014.
32 NETO STJECANJE FINACIJSKE IMOVINE (321+322+323)	-618.448	-461.514	14.214.400	601.023	9.547.633	-2.635.238	-5.546.910	3.016.649	-4.000.347	-6.530.608	-4.882.179
32,1 Izdaci za financijsku imovinu (321,1+322,1)	2.398.899	1.515.781	9.686.493	366.567	8.607.982	2.991.056	654.108	2.285.805	1.253.962	4.193.875	51.447
32,2 Primici od financijske imovine (321,2+322,2)	818.477	768.732	297.971	24.689	158.279	2.080.500	7.696.245	1.089.098	2.821.307	11.606.650	2.495.303
Novac i depoziti (3212+3222)	-2.198.870	-1.208.562	4.825.878	259.145	1.097.929	-3.545.794	1.495.227	1.819.942	-2.433.001	882.167	-2.438.323
321 Tuzemna (3212+3213+3214+3215+3216+3217+3218)	-623.788	-468.017	14.009.154	600.708	9.343.695	-2.846.251	-5.547.837	3.016.649	-4.000.347	-6.531.535	-4.882.179
321,1 Izdaci za tuzemnu financijsku imov. (3213,1+...+3218,1)	2.391.765	1.507.452	9.479.530	365.609	8.402.970	2.780.043	653.182	2.285.805	1.253.961	4.192.948	51.447
321,2 Primici od tuzemne financijske imov. (3213,2+...+3218,2)	816.684	766.907	296.253	24.047	157.204	2.080.500	7.696.245	1.089.098	2.821.307	11.606.650	2.495.303
3212 Novac i depoziti	-2.198.870	-1.208.562	4.825.878	259.145	1.097.929	-3.545.794	1.495.227	1.819.942	-2.433.001	882.167	-2.438.323
3213 Vrijednosni papiri osim dionica (3213,1-3213,2)	0	0	0	0	0	0	0	0	0	0	0
3213,1 Izdaci: vrijednosni papiri osim dionica	0	0	0	0	0	0	0	0	0	0	0
3213,2 Primici: vrijednosni papiri osim dionica	0	0	0	0	0	0	0	0	0	0	0
3214 Zajmovi (3214,1-3214,2)	1.024.421	92.382	8.558.231	271.741	7.990.643	1.662.043	-7.103.098	1.786.686	-1.572.441	-6.888.853	-2.445.960
3214,1 Izdaci: zajmovi	1.841.105	857.099	8.809.020	295.609	8.102.847	1.742.543	592.892	1.970.678	1.248.865	3.812.435	49.342
3214,2 Primici: zajmovi	816.684	764.717	250.789	23.868	112.204	80.500	7.695.990	183.992	2.821.306	10.701.288	2.495.302
3215 Dionice i ostali udjeli (3215,1-3215,2)	550.660	648.163	625.046	69.821	255.123	-962.500	60.034	-589.979	5.096	-524.849	2.104
3215,1 Izdaci: dionice i ostali udjeli	550.660	650.353	670.510	70.000	300.123	1.037.500	60.290	315.127	5.096	380.513	2.105
3215,2 Primici: dionice i ostali udjeli	0	2.190	45.464	179	45.000	2.000.000	255	905.106	0	905.362	1
322 Inozemna (3222+3223+3224+3225+3226+3227+3228)	5.341	6.503	205.245	315	203.938	211.013	927	0	0	927	0
322,1 Izdaci za inozemnu financijsku imov. (3223,1+...+3228,1)	7.134	8.329	206.963	958	205.013	211.013	927	0	0	927	0
322,2 Primici od inozemne financijske imov. (3223,2+...+3228,2)	1.793	1.826	1.717	643	1.075	0	0	0	0	0	0
3222 Novac i depoziti	0	0	0	0	0	0	0	0	0	0	0
3224 Zajmovi (3224,1-3224,2)	0	0	315	315	0	0	0	0	0	0	0
3224,1 Izdaci: zajmovi	1.793	1.826	2.033	958	1.075	0	0	0	0	0	0
3224,2 Primici: zajmovi	1.793	1.826	1.717	643	1.075	0	0	0	0	0	0
3225 Dionice i ostali udjeli (3225,1-3225,2)	5.341	6.503	204.930	0	203.938	211.013	927	0	0	927	0
3225,1 Izdaci: dionice i ostali udjeli	5.341	6.503	204.930	0	203.938	211.013	927	0	0	927	0
3225,2 Primici: dionice i ostali udjeli	0	0	0	0	0	0	0	0	0	0	0
323 Monetarno zlato i SPV	0	0	0	0	0	0	0	0	0	0	0

Izvor: Ministarstvo financija

TABLICA 6: TRANSAKCIJE U OBVEZAMA DRŽAVNOG PRORAČUNA

	(000 HRK)	2011.	2012.	2013.	VII. - IX. 2013.	X. - XII. 2013.	Plan 2014.	I. - III. 2014.	VI. - VI. 2014.	VII. - IX. 2014.	I. - IX. 2014.	IX. 2014.
33	NETO STJECANJE OBVEZA (331+332)	13.390.363	9.539.175	30.439.751	2.552.691	12.389.030	10.951.778	1.694.655	3.728.045	-4.149.205	1.273.495	-5.420.104
33,1	Otplate (331,1+332,1)	11.320.894	11.059.657	12.104.801	5.242.052	922.004	22.570.251	9.305.375	6.701.676	4.939.466	20.946.517	4.685.239
33,2	Zaduživanje (331,2+332,2)	24.711.257	20.598.833	42.544.552	7.794.743	13.311.034	33.522.029	11.000.030	10.429.721	790.261	22.220.012	-734.865
	Novac i depoziti (3312+3322)	0	0	0	0	0	0	0	0	0	0	0
331	Tuzemne (3312+3313+3314+3316+3317+3318)	4.793.136	1.413.994	8.904.914	2.528.989	925.630	4.926.635	3.331.319	-1.112.984	-5.525.180	-3.306.845	-5.377.911
331,1	Tuzemne otplate (3313,1+3314,1+3315,1+3316,1+3317,1+3318,1)	3.124.139	9.759.469	10.985.488	5.061.478	475.636	17.128.928	7.612.023	2.013.930	4.812.752	14.438.705	4.621.022
331,2	Tuzemno zaduživanje (3313,2+3314,2+3315,2+3316,2+3317,2+3318,2)	7.917.275	11.173.464	19.890.402	7.590.467	1.401.266	22.055.563	10.943.342	900.946	-712.428	11.131.860	-756.889
3312	Novac i depoziti	0	0	0	0	0	0	0	0	0	0	0
3313	Vrijednosni papiri osim dionica (3313,2-3313,1)	3.023.835	6.035.183	7.357.785	2.462.179	1.410.135	8.815.499	4.695.973	491.629	-320.066	4.867.536	-382.663
3313,1	Otplata: vrijednosni papiri osim dionica	2.689.441	3.902.510	4.000.000	4.000.000	0	4.971.949	4.971.949	0	0	4.971.949	-1
3313,2	Zaduživanje: vrijednosni papiri osim dionica	5.713.276	9.937.693	11.357.785	6.462.179	1.410.135	13.787.448	9.667.922	491.629	-320.067	9.839.485	-382.664
3314	Zajmovi (3314,2-3314,1)	1.769.302	-4.621.189	1.547.129	66.809	-484.504	-3.888.864	-1.364.654	-1.604.613	-5.205.114	-8.174.381	-4.995.248
3314,1	Otplata: zajmovi	434.698	5.856.959	6.985.488	1.061.478	475.636	12.156.979	2.640.074	2.013.930	4.812.752	9.466.756	4.621.023
3314,2	Zaduživanje: zajmovi	2.203.999	1.235.770	8.532.617	1.128.288	-8.868	8.268.115	1.275.420	409.317	-392.362	1.292.375	-374.225
332	Inozemne (3322+3323+3324+3326+3327+3328)	8.597.227	8.125.181	21.534.837	23.702	11.463.400	6.025.143	-1.636.665	4.841.029	1.375.975	4.580.340	-42.193
332,1	Inozemne otplate (3323,1+3324,1+3325,1+3326,1+3327,1+3328,1)	8.196.755	1.300.188	1.119.313	180.574	446.368	5.441.323	1.693.352	4.687.746	126.714	6.507.812	64.217
332,2	Inozemno zaduživanje (3323,2+3324,2+3325,2+3326,2+3327,2+3328,2)	16.793.982	9.425.369	22.654.150	204.276	11.909.767	11.466.467	56.688	9.528.775	1.502.690	11.088.152	22.024
3322	Novac i depoziti	0	0	0	0	0	0	0	0	0	0	0
3323	Vrijednosni papiri osim dionica (3323,2-3323,1)	7.786.583	8.548.785	18.783.420	0	9.902.025	3.835.000	0	5.664.765	0	5.664.765	0
3323,1	Otplata: vrijednosni papiri osim dionica	5.541.105	0	0	0	0	3.815.000	0	3.823.660	0	3.823.660	0
3323,2	Zaduživanje: vrijednosni papiri osim dionica	13.327.688	8.548.785	18.783.420	0	9.902.025	7.650.000	0	9.488.425	0	9.488.425	0
3324	Zajmovi (3324,2-3324,1)	810.644	-423.604	2.751.417	23.702	1.561.375	2.190.143	-1.636.665	-823.736	1.375.975	-1.084.425	-42.193
3324,1	Otplata: zajmovi	2.655.650	1.300.188	1.119.313	180.574	446.368	1.626.323	1.693.352	864.086	126.714	2.684.152	64.217
3324,2	Zaduživanje: zajmovi	3.466.295	876.584	3.870.730	204.276	2.007.742	3.816.467	56.688	40.350	1.502.690	1.599.727	22.024

Izvor: Ministarstvo financija

TABLICA 7: TRANSAKCIJE U FINANCIJSKOJ IMOVINI I OBEZAMA, PO SEKTORIMA

	(000 HRK)	L - IX. 2014.				
		Državni proračun	Izvanproračunski korisnici	Konsolidirana središnja država	Lokalna država	Konsolidirana opća država
82 (=32)	NETO STJECANJE FINANCIJSKE IMOVINE	-6.530.608	1.057.244	-5.824.600	501.185	-5.338.458
	Izdaci za financijsku imovinu	6.619.930	1.250.955	7.488.299	540.991	8.014.131
	Primici od financijske imovine	13.150.538	193.711	13.312.899	39.806	13.352.589
821 (=321)	Tuzemna	-6.531.535	1.057.244	-5.825.527	501.185	-5.339.385
	Izdaci za tuzemnu financijsku imovinu	6.619.003	1.250.955	7.487.372	540.991	8.013.204
	Primici od tuzemne financijske imovine	13.150.538	193.711	13.312.899	39.806	13.352.589
8211	Opća država	357.483	-469	5.778	-112	-9.377
	Izdaci: Opća država	404.496	0	21.910	0	6.751
	Primici: Opća država	47.013	469	16.132	112	16.128
8212	Središnja banka	1.041.849	0	1.041.849	0	1.041.849
	Izdaci: Središnja banka	2.563.730	0	2.563.730	0	2.563.730
	Primici: Središnja banka	1.521.881	0	1.521.881	0	1.521.881
8213	Ostale depozitarne institucije	-7.408.469	821.122	-6.587.347	446.253	-6.141.094
	Izdaci: Ostale depozitarne institucije	242.838	970.786	1.213.624	451.856	1.665.480
	Primici: Ostale depozitarne institucije	7.651.307	149.664	7.800.971	5.603	7.806.574
8215	Nefinancijske institucije	-609.891	236.591	-373.300	54.397	-318.903
	Izdaci: Nefinancijske institucije	3.268.998	280.169	3.549.167	83.626	3.632.793
	Primici: Nefinancijske institucije	3.878.889	43.578	3.922.467	29.229	3.951.696
8216	Kućanstva i neprofitne institucije u službi kućanstva	87.493	0	87.493	647	88.140
	Izdaci: Kućanstva i neprofitne institucije u službi kućanstva	138.941	0	138.941	5.509	144.450
	Primici: Kućanstva i neprofitne institucije u službi kućanstva	51.448	0	51.448	4.862	56.310
822 (=322)	Inozemna	927	0	927	0	927
	Izdaci za inozemnu financijsku imovinu	927	0	927	0	927
	Primici od inozemne financijske imovine	0	0	0	0	0
8227	Međunarodne organizacije	927	0	927	0	927
	Izdaci: Međunarodne organizacije	927	0	927	0	927
	Primici: Međunarodne organizacije	0	0	0	0	0
8229	Ostali nerezidenti	0	0	0	0	0
	Izdaci: Ostali nerezidenti	0	0	0	0	0
	Primici: Ostali nerezidenti	0	0	0	0	0
83 (=33)	NETO STJECANJE OBEVEZA	1.273.495	945.508	1.867.767	-353.074	1.499.650
	Otplate: obveze	20.946.517	1.234.099	22.149.266	474.024	22.623.174
	Zaduživanje: obveze	22.220.012	2.179.607	24.017.033	120.950	24.122.824
831 (=331)	Tuzemne	-3.306.845	942.297	-2.715.784	-350.272	-3.081.099
	Otplate: domaće obveze	14.438.705	1.160.837	15.568.192	471.222	16.039.298
	Zaduživanje: domaće obveze	11.131.860	2.103.134	12.852.408	120.950	12.958.199
8311	Opća država	0	351.236	0	14.407	-636
	Otplate: Opća država	0	31.350	0	752	636
	Zaduživanje: Opća država	0	382.586	0	15.159	0
8313	Ostale depozitarne institucije	-3.306.845	591.061	-2.715.784	-353.023	-3.068.807
	Otplate: Ostale depozitarne institucije	14.438.705	1.129.487	15.568.192	455.414	16.023.606
	Zaduživanje: Ostale depozitarne institucije	11.131.860	1.720.548	12.852.408	102.391	12.954.799
8314	Financijske institucije neklasificirane	0	0	0	0	0
	Otplate: Financijske institucije neklasificirane	0	0	0	0	0
	Zaduživanje: Financijske institucije neklasificirane	0	0	0	0	0
8315	Nefinancijske institucije	0	0	0	-11.656	-11.656
	Otplate: Nefinancijske institucije	0	0	0	15.056	15.056
	Zaduživanje: Nefinancijske institucije	0	0	0	3.400	3.400
832 (=332)	Inozemne	4.580.340	3.211	4.583.551	-2.802	4.580.749
	Otplate: inozemne obveze	6.507.812	73.262	6.581.074	2.802	6.583.876
	Zaduživanje: inozemne obveze	11.088.152	76.473	11.164.625	0	11.164.625
8321	Opća država	0	0	0	0	0
	Otplate: Opća država	0	0	0	0	0
	Zaduživanje: Opća država	0	0	0	0	0
8327	Međunarodne organizacije	1.064.004	0	1.064.004	0	1.064.004
	Otplate: Međunarodne organizacije	535.723	0	535.723	0	535.723
	Zaduživanje: Međunarodne organizacije	1.599.727	0	1.599.727	0	1.599.727
8328	Financijske institucije osim međunarodnih organizacija	3.516.336	3.211	3.519.547	-2.802	3.516.745
	Otplate: Financijske institucije osim međunarodnih organizacija	5.972.089	73.262	6.045.351	2.802	6.048.153
	Zaduživanje: Financijske institucije osim međunarodnih organizacija	9.488.425	76.473	9.564.898	0	9.564.898
8329	Ostali nerezidenti	0	0	0	0	0
	Otplate: Ostali nerezidenti	0	0	0	0	0
	Zaduživanje: Ostali nerezidenti	0	0	0	0	0

Izvor: Ministarstvo financija

TABLICA 8: IZVJEŠĆE O OPERACIJAMA DRŽAVNOG PRORAČUNA

(000 HRK)	2011.	2012.	2013.	VII. - IX. 2013.	X. - XII. 2013.	Plan 2014.	I. - III. 2014.	VI. - VI. 2014.	VII. - IX. 2014.	I. - IX. 2014.	IX. 2014.
TRANSAKCIJE OD UTJECAJA NA NETO VRIJEDNOST											
1 PRIHODI (11+12+13+14)	107.069.670	109.558.928	108.585.049	27.564.842	28.849.268	116.748.962	24.990.937	30.622.422	29.999.366	85.612.725	10.524.103
11 Porezi	61.422.186	64.693.898	63.044.946	15.995.941	16.406.339	63.965.364	14.058.025	15.536.391	17.689.893	47.284.309	6.470.903
12 Socijalni doprinosi	38.605.067	37.845.871	37.149.263	9.532.788	9.468.162	41.855.487	9.032.710	12.683.411	10.083.954	31.800.075	3.310.935
13 Pomoći	868.988	968.378	1.737.825	580.481	652.458	4.256.167	179.845	1.074.457	363.984	1.618.285	85.739
14 Ostali prihodi	6.173.430	6.050.782	6.653.016	1.455.632	2.322.309	6.671.944	1.720.357	1.328.164	1.861.535	4.910.056	656.526
2 RASHODI (21+22+24+25+26+27+28)	119.939.511	118.729.992	123.505.883	29.351.360	30.953.742	128.085.807	31.942.910	31.221.479	29.666.759	92.831.148	9.936.135
21 Naknade zaposlenima	31.737.350	31.383.210	30.461.818	7.561.158	7.553.996	30.094.678	7.547.378	7.488.319	7.514.506	22.550.203	2.512.975
22 Korištenje dobara i usluga	7.943.604	7.406.320	7.537.416	1.676.142	2.426.313	7.618.314	1.509.023	1.689.776	1.584.059	4.782.858	490.937
24 Kamate	7.097.592	8.335.656	9.259.196	3.168.326	1.606.097	10.801.074	3.022.396	1.939.972	3.176.863	8.139.231	1.226.657
25 Subvencije	6.555.277	5.762.321	5.537.845	777.568	1.007.966	5.627.889	1.910.165	1.805.764	704.995	4.420.924	254.392
26 Pomoći	5.083.665	4.843.769	6.511.699	1.945.126	2.121.721	8.191.239	2.647.313	1.994.672	1.724.103	6.366.088	557.797
27 Socijalne naknade	56.482.968	56.169.850	58.943.356	12.848.804	14.840.246	58.953.557	13.956.230	15.003.180	13.740.365	42.699.775	4.569.374
28 Ostali rashodi	5.039.054	4.828.865	5.254.553	1.374.237	1.397.403	6.799.056	1.350.405	1.299.796	1.221.868	3.872.069	324.003
NETO-BRUTO OPERATIVNI SALDO (1-2)	-12.869.841	-9.171.064	-14.920.833	-1.786.518	-2.104.473	-11.336.845	-6.951.972	-599.057	332.607	-7.218.423	587.968
TRANSAKCIJE U NEFINANCIJSKOJ IMOVINI											
31 NETO STJECANJE NEFINANCIJSKE IMOVINE (311+312+313+314)	1.138.970	829.626	1.304.518	165.150	736.924	2.250.171	289.592	112.339	183.749	585.680	50.043
311 Proizvedena dugotrajna imovina	1.118.710	772.151	1.036.609	154.763	496.263	1.973.787	151.838	187.859	182.649	522.346	54.771
312 Zalihe	2.473	29.280	225.477	5.482	219.329	122.563	104.467	-104.358	-24.948	-24.839	-12.149
313 Pohranjene vrijednosti	3.741	3.494	1.333	987	336	3.111	4	6	2	11	1
314 Neproizvedena imovina	14.046	24.700	41.099	3.918	20.996	150.710	33.283	28.833	26.046	88.162	7.420
NETO POZAJMLJIVANJE-ZADUŽIVANJE (1-2-31)	-14.008.811	-10.000.689	-16.225.351	-1.951.668	-2.841.397	-13.587.016	-7.241.565	-711.396	148.858	-7.804.103	537.925
FINANCIRANJE (33-32)	14.008.811	10.000.689	16.225.351	1.951.668	2.841.397	13.587.016	7.241.565	711.396	-148.858	7.804.103	-537.925
32 NETO STJECANJE FINANCIJSKE IMOVINE (321+322)	-618.448	-461.514	14.214.400	601.023	9.547.633	-2.635.238	-5.546.910	3.016.649	-4.000.347	-6.530.608	-4.882.179
321 Tuzemna	-623.788	-468.017	14.009.154	600.708	9.343.695	-2.846.251	-5.547.837	3.016.649	-4.000.347	-6.531.535	-4.882.179
322 Inozemna	5.341	6.503	205.245	315	203.938	211.013	927	0	0	927	0
33 NETO STJECANJE OBVEZA (331+332)	13.390.363	9.539.175	30.439.751	2.552.691	12.389.030	10.951.778	1.694.655	3.728.045	-4.149.205	1.273.495	-5.420.104
331 Tuzemne	4.793.136	1.413.994	8.904.914	2.528.989	925.630	4.926.635	3.331.319	-1.112.984	-5.525.180	-3.306.845	-5.377.911
332 Inozemne	8.597.227	8.125.181	21.534.837	23.702	11.463.400	6.025.143	-1.636.665	4.841.029	1.375.975	4.580.340	-42.193

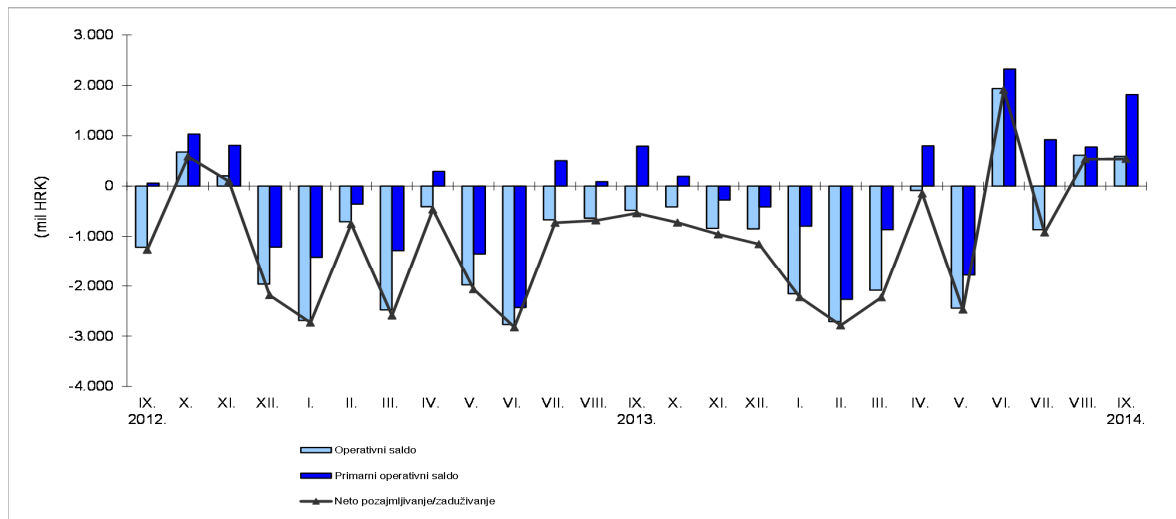
Izvor: Ministarstvo financija

RAZLIČITE MJERE MANJKA/VIŠKA DRŽAVNOG PRORAČUNA

TABLICA 8A: IZRAČUN OPERATIVNOG SALDA I PRIMARNOG OPERATIVNOG SALDA (000 kn)

	Prihodi (1)	Rashodi (2)	Operativni saldo	Rashodi za kamate (24)	Primarni operativni saldo
	(1)	(2)	(3) 1-2	(4)	(5) 3+4
IX.	8.456.466	9.670.465	-1.213.999	1.269.027	55.028
X.	10.240.713	9.565.373	675.340	354.872	1.030.212
XI.	9.319.461	9.118.290	201.171	606.360	807.532
XII.	8.941.860	10.906.531	-1.964.671	751.702	-1.212.969
I-XII. 2012.	109.558.928	118.729.992	-9.171.064	8.335.656	-835.407
I. 2013.	7.990.983	10.678.663	-2.687.680	1.272.009	-1.415.671
II.	8.240.124	8.946.821	-706.697	348.389	-358.308
III.	8.722.644	11.198.814	-2.476.171	1.194.615	-1.281.556
IV.	9.365.068	9.774.069	-409.001	699.930	290.929
V.	8.354.439	10.335.795	-1.981.356	630.630	-1.350.726
VI.	9.497.681	12.266.619	-2.768.938	339.199	-2.429.739
VII.	9.458.995	10.129.105	-670.111	1.172.972	502.861
VIII.	8.637.920	9.273.345	-635.425	723.083	87.657
IX.	9.467.927	9.948.909	-480.982	1.272.272	791.290
X.	9.624.448	10.037.796	-413.349	606.089	192.740
XI.	8.935.731	9.775.450	-839.720	563.071	-276.648
XII.	10.289.090	11.140.495	-851.405	436.937	-414.468
I-XII. 2013.	108.585.049	123.505.883	-14.920.833	9.259.196	-5.661.637
I. 2014.	8.982.893	11.139.359	-2.156.466	1.359.702	-796.763
II.	7.787.584	10.498.738	-2.711.155	443.726	-2.267.429
III.	8.220.460	10.304.813	-2.084.352	1.218.968	-865.385
IV.	9.858.572	9.948.319	-89.746	887.280	797.534
V.	8.280.863	10.725.875	-2.445.013	663.056	-1.781.957
VI.	12.482.987	10.547.285	1.935.702	389.636	2.325.338
VII.	10.092.136	10.959.812	-867.676	1.787.058	919.382
VIII.	9.383.127	8.770.812	612.315	163.148	775.463
IX.	10.524.103	9.936.135	587.968	1.226.657	1.814.625
I-IX. 2014.	85.612.725	92.831.148	-7.218.423	8.139.231	920.808

RAZLIČITE MJERE MANJKA/VIŠKA DRŽAVNOG PRORAČUNA



TABLICA 8B: IZRAČUN NETO POZAJMLJIVANJA/ZADUŽIVANJA (000 kn)

	Operativni saldo	Neto stjecanje nefinancijske imovine (31)	Neto pozajmljivanje/zaduživanje*	Financiranje (33-32)	Neto stjecanje financijske imovine (32)	Neto stjecanje obveza (33)
	(1)	(2)	(3) 1-2	(4) 6-5	(5)	(6)
IX.	-1.213.999	51.010	-1.265.009	1.265.009	-2.060.388	-795.379
X.	675.340	89.241	586.099	-586.099	1.045.905	459.806
XI.	201.171	106.470	94.701	-94.701	133.914	39.213
XII.	-1.964.671	220.728	-2.185.399	2.185.399	-3.100.877	-915.479
I-XII. 2012.	-9.171.064	829.626	-10.000.689	10.000.689	-461.514	9.539.175
I. 2013.	-2.687.680	44.550	-2.732.230	2.732.230	-137.632	2.594.598
II.	-706.697	45.508	-752.205	752.205	220.159	972.363
III.	-2.476.171	114.116	-2.590.287	2.590.287	-676.869	1.913.418
IV.	-409.001	58.409	-467.409	467.409	7.527.438	7.994.847
V.	-1.981.356	84.850	-2.066.206	2.066.206	-1.621.803	444.403
VI.	-2.768.938	55.011	-2.823.949	2.823.949	-1.245.548	1.578.401
VII.	-670.111	58.233	-728.344	728.344	2.535.891	3.264.235
VIII.	-635.425	47.539	-682.965	682.965	-1.459.297	-776.333
IX.	-480.982	59.377	-540.359	540.359	-475.571	64.788
X.	-413.349	313.228	-726.577	726.577	-157.400	569.177
XI.	-839.720	119.588	-959.308	959.308	9.247.594	10.206.902
XII.	-851.405	304.108	-1.155.513	1.155.513	457.438	1.612.951
I-XII. 2013.	-14.920.833	1.304.518	-16.225.351	16.225.351	14.214.400	30.439.751
I. 2014.	-2.156.466	69.623	-2.226.088	2.226.088	-1.698.884	527.205
II.	-2.711.155	75.648	-2.786.803	2.786.803	701.756	3.488.559
III.	-2.084.352	144.322	-2.228.674	2,228.674	-4.549.782	-2.321.109
IV.	-89.746	58.233	-147.980	147.980	-4.122.200	-3.974.220
V.	-2.445.013	28.959	-2.473.972	2.473.972	7.068.633	9.542.604
VI.	1.935.702	25.147	1.910.555	-1.910.555	70.216	-1.840.339
VII.	-867.676	55.796	-923.472	923.472	407.122	1.330.595
VIII.	612.315	77.910	534.405	-534.405	474.710	-59.695
IX.	587.968	50.043	537.925	-537.925	-4.882.179	-5.420.104
I-IX. 2014.	-7.218.423	585.680	-7.804.103	7.804.103	-6.530.608	1.273.495

* Manjak/višk prema metodologiji GFS 2001

Izvor: Ministarstvo financija

TABLICA 9: TRANSAKCIJE JAVNOG PODUZEĆA HRVATSKE VODE

	(000 HRK)	2011.	2012.	2013.	VII. - IX. 2013.	X. - XII. 2013.	Plan 2014.	I. - III. 2014.	VI. - VI. 2014.	VII. - IX. 2014.	I. - IX. 2014.	IX. 2014.	I. - IX. 2014. Plan 2014.
1	PRIHODI (11+12+13+14)	1.919.586	1.860.067	2.010.556	470.095	649.828	2.358.668	375.024	482.466	673.090	1.530.580	251.235	64,9
11	Porezi	0	0	0	0	0	0	0	0	0	0	0	
12	Doprinosi za socijalno osiguranje	0	0	0	0	0	0	0	0	0	0	0	
13	Pomoći (131+132+133)	339.390	288.672	298.199	44.901	150.327	362.727	17.890	43.015	65.093	125.998	38.945	34,7
131	Pomoći od stranih vlada	0	0	0	0	0	0	0	0	0	0	0	
132	Pomoći od međunarodnih organizacija	2.740	1.557	2.482	0	2.482	14.100	0	1.136	262	1.398	0	9,9
133	Pomoći unutar opće države (1331+1332)	336.650	287.115	295.717	44.901	147.845	348.627	17.890	41.879	64.831	124.600	38.945	35,7
1331	Tekuće	700	3.130	3	0	-109	8.861	20	0	0	20	0	
1332	Kapitalne	335.950	283.985	295.714	44.901	147.954	339.766	17.870	41.879	64.831	124.580	38.945	36,7
14	Ostali prihodi	1.580.196	1.571.395	1.712.357	425.194	499.501	1.995.941	357.134	439.451	607.997	1.404.582	212.290	70,4
2	RASHODI (21+22+24+25+26+27+28)	1.459.634	1.455.994	1.514.633	398.918	468.664	1.628.718	211.965	399.348	398.502	1.009.815	156.026	62,0
21	Naknade zaposlenima (211+212)	118.327	117.691	121.755	30.140	31.903	126.914	31.462	32.079	32.113	95.654	11.569	75,4
211	Plaće i nadnice	101.870	102.460	106.351	26.373	27.849	110.735	27.454	27.571	27.510	82.535	9.918	74,5
212	Socijalni doprinosi	16.457	15.231	15.404	3.767	4.054	16.179	4.008	4.508	4.603	13.119	1.651	81,1
22	Korištenje dobara i usluga	930.804	875.886	834.018	266.817	231.052	808.947	134.591	240.763	217.440	592.794	71.474	73,3
24	Kamate	30.438	46.035	67.062	10.812	23.634	95.060	17.406	20.903	23.669	61.978	18.823	65,2
25	Subvencije	0	0	0	0	0	0	0	0	0	0	0	
26	Pomoći	28.447	30.257	69.152	14.703	29.469	42.097	86	12.253	15.059	27.398	1.291	65,1
27	Socijalne naknade	0	0	0	0	0	0	0	0	0	0	0	
28	Ostali rashodi	351.618	386.125	422.646	76.446	152.606	555.700	28.420	93.350	110.221	231.991	52.869	41,7
	NETO-BRUTO OPERATIVNI SALDO (1-2)	459.952	404.073	495.923	71.177	181.164	729.950	163.059	83.118	274.588	520.765	95.209	
31	NETO STJECANJE NEFINANCIJSKE IMOVINE (31,1-31,2)	1.185.008	1.319.375	1.052.728	206.111	291.124	819.350	98.421	140.513	253.633	492.567	79.697	60,1
31,1	Nabava nefinancijske imovine (311,1+312,1+313,1+314,1)	1.185.123	1.319.451	1.053.503	206.132	291.845	819.450	98.437	140.866	253.648	492.951	79.702	60,2
31,2	Prodaja nefinancijske imovine (311,2+312,2+313,2+314,2)	115	76	775	21	721	100	16	353	15	384	5	
311	Proizvedena dugotrajna imovina (311,1-311,2-311,3)	1.159.853	1.291.144	1.038.681	203.678	284.176	805.780	90.527	137.870	251.358	479.755	78.902	59,5
311,1	Nabava: proizvedena dugotrajna imovina	1.159.968	1.291.220	1.039.456	203.699	284.897	805.880	90.543	138.223	251.373	480.139	78.907	59,6
311,2	Prodaja: proizvedena dugotrajna imovina	115	76	775	21	721	100	16	353	15	384	5	
314	Neproizvedena imovina (314,1-314,2-314,3-314,4)	25.155	28.231	14.047	2.433	6.948	13.570	7.894	2.643	2.275	12.812	795	94,4
314,1	Nabava: neproizvedena imovina	25.155	28.231	14.047	2.433	6.948	13.570	7.894	2.643	2.275	12.812	795	94,4
314,2	Prodaja: neproizvedena imovina	0	0	0	0	0	0	0	0	0	0	0	
	NETO POZAJMLJIVANJE-ZADUŽIVANJE (1-2-31)	-725.056	-915.302	-556.805	-134.934	-109.960	-89.400	64.638	-57.395	20.955	28.198	15.512	
	FINANCIRANJE (33-32)	725.056	915.302	556.805	134.934	109.960	89.400	-64.638	57.395	-20.955	-28.198	-15.512	
32	NETO STJECANJE FINACIJSKE IMOVINE (321+322)	38.016	-161.607	-33.085	-61.964	-3.492	0	9.301	-1.960	188.556	195.897	-28.930	
321	Tuzemna	38.016	-161.607	-33.085	-61.964	-3.492	0	9.301	-1.960	188.556	195.897	-28.930	
322	Inozemna	0	0	0	0	0	0	0	0	0	0	0	
33	NETO STJECANJE OBEVEZA (331+332)	763.072	753.695	523.720	72.970	106.468	89.400	-55.337	55.435	167.601	167.699	-44.442	
331	Tuzemne	777.014	767.823	532.502	75.290	108.551	98.232	-52.971	57.502	169.961	174.492	-44.442	
332	Inozemne	-13.942	-14.128	-8.782	-2.320	-2.083	-8.832	-2.366	-2.067	-2.360	-6.793	0	

Izvor: Ministarstvo financija

TABLICA 10: TRANSAKCIJE FONDA ZA ZAŠTITU OKOLIŠA I ENERGETSKU UČINKOVITOST

	(000 HRK)	2011.	2012.	2013.	VII. - IX. 2013.	X. - XII. 2013.	Plan 2014.	I. - III. 2014.	VI. - VI. 2014.	VII. - IX. 2014.	I. - IX. 2014.	IX. 2014.	I. - IX. 2014. Plan 2014.
1	PRIHODI (11+12+13+14)	1.091.289	1.056.742	1.039.054	267.428	307.310	1.391.196	240.525	288.914	316.679	846.118	89.707	60,8
11	Porezi	0	0	0	0	0	0	0	0	0	0	0	
12	Doprinosi za socijalno osiguranje	0	0	0	0	0	0	0	0	0	0	0	
13	Pomoći (131+132+133)	22.246	7.457	6.946	0	6.946	83.748	5.426	15.375	7.293	28.094	4.578	33,5
131	Pomoći od stranih vlada	0	0	0	0	0	0	0	0	0	0	0	
132	Pomoći od međunarodnih organizacija	0	0	418	0	418	3.918	0	0	792	792	792	20,2
133	Pomoći unutar opće države (1331+1332)	22.246	7.457	6.528	0	6.528	79.830	5.426	15.375	6.501	27.302	3.786	34,2
1331	Tekuće	438	1.631	1.404	0	1.404	1.558	80	0	782	862	0	55,3
1332	Kapitalne	21.808	5.826	5.124	0	5.124	78.272	5.346	15.375	5.719	26.440	3.786	33,8
14	Ostali prihodi	1.069.043	1.049.285	1.032.108	267.428	300.364	1.307.448	235.099	273.539	309.386	818.024	85.129	62,6
2	RASHODI (21+22+24+25+26+27+28)	915.778	959.728	884.081	245.100	293.633	1.248.465	209.280	227.441	319.755	756.476	130.655	60,6
21	Naknade zaposlenima (211+212)	23.411	28.432	30.494	7.724	9.027	38.260	9.519	9.599	9.765	28.883	3.208	75,5
211	Plaće i nadnice	20.077	24.854	26.714	6.749	7.891	33.220	8.362	8.268	8.419	25.049	2.762	75,4
212	Socijalni doprinosi	3.334	3.578	3.780	975	1.136	5.040	1.157	1.331	1.346	3.834	446	76,1
22	Korištenje dobara i usluga	763.362	797.901	713.611	210.586	213.658	824.825	144.605	156.196	210.773	511.574	86.685	62,0
24	Kamate	139	4.517	5	0	1	290	1	0	1	2	1	0,7
25	Subvencije	7.154	983	3.418	212	2.395	20.191	2.332	1.423	3.106	6.861	935	34,0
26	Pomoći	98.046	111.341	126.265	25.842	65.936	266.820	50.497	57.646	83.419	191.562	33.585	71,8
27	Socijalne naknade	0	0	0	0	0	0	0	0	0	0	0	
28	Ostali rashodi	23.666	16.554	10.288	736	2.616	98.079	2.326	2.577	12.691	17.594	6.241	17,9
	NETO-BRUTO OPERATIVNI SALDO (1-2)	175.511	97.014	154.973	22.328	13.677	142.731	31.245	61.473	-3.076	89.642	-40.948	
31	NETO STJECANJE NEFINANCIJSKE IMOVINE (31,1-31,2)	62.344	20.141	55.391	724	35.957	335.401	27.091	69.240	23.515	119.846	15.569	35,7
31,1	Nabava nefinancijske imovine (311,1+312,1+313,1+314,1)	62.344	20.365	55.394	724	35.957	335.401	27.091	69.251	23.515	119.857	15.569	35,7
31,2	Prodaja nefinancijske imovine (311,2+312,2+313,2+314,2)	0	224	3	0	0	0	0	11	0	11	0	
311	Proizvedena dugotrajna imovina (311,1-311,2-311,3)	62.344	20.141	55.391	724	35.957	335.401	27.091	69.240	23.515	119.846	15.569	35,7
311,1	Nabava: proizvedena dugotrajna imovina	62.344	20.365	55.394	724	35.957	335.401	27.091	69.251	23.515	119.857	15.569	35,7
311,2	Prodaja: proizvedena dugotrajna imovina	0	224	3	0	0	0	0	11	0	11	0	
314	Neproizvedena imovina (314,1-314,2-314,3-314,4)	0	0	0	0	0	0	0	0	0	0	0	
314,1	Nabava: neproizvedena imovina	0	0	0	0	0	0	0	0	0	0	0	
314,2	Prodaja: neproizvedena imovina	0	0	0	0	0	0	0	0	0	0	0	
	NETO POZAJMLJIVANJE-ZADUŽIVANJE (1-2-31)	113.167	76.873	99.582	21.604	-22.280	-192.670	4.154	-7.767	-26.591	-30.204	-56.517	
	FINANCIRANJE (33-32)	-113.167	-76.873	-99.582	-21.604	22.280	192.670	-4.154	7.767	26.591	30.204	56.517	
32	NETO STJECANJE FINANCIJSKE IMOVINE (321+322)	113.167	76.873	99.582	21.604	-22.280	-192.670	4.154	-7.767	-26.591	-30.204	-56.517	
321	Tuzemna	113.167	76.873	99.582	21.604	-22.280	-192.670	4.154	-7.767	-26.591	-30.204	-56.517	
322	Inozemna	0	0	0	0	0	0	0	0	0	0	0	
33	NETO STJECANJE OBVEZA (331+332)	0	0	0	0	0	0	0	0	0	0	0	
331	Tuzemne	0	0	0	0	0	0	0	0	0	0	0	
332	Inozemne	0	0	0	0	0	0	0	0	0	0	0	

Izvor: Ministarstvo financija

TABLICA 11: TRANSAKCIJE HRVATSKIH AUTOCESTA d.o.o. (HAC)

	(000 HRK)	2005.	2006.	2007.	I. - III. 2007.	IV. - VI. 2007.	VII. - IX. 2007.	X. - XII. 2007.
1	PRIHODI (11+12+13+14)	2.547.003	2.721.483	4.391.205	554.476	729.978	981.840	2.124.911
11	Porezi	1.380.753	0	0	0	0	0	0
1142	Trošarine	1.380.753	0	0	0	0	0	0
12	Doprinosi za socijalno osiguranje	0	0	0	0	0	0	0
13	Pomoći (131+132+133)	0	1.450.358	3.015.869	316.773	374.169	450.041	1.874.886
131	Pomoći od stranih vlada	0	0	0	0	0	0	0
132	Pomoći od međunarodnih organizacija	0	0	0	0	0	0	0
133	Pomoći unutar opće države (1331+1332)	0	1.450.358	3.015.869	316.773	374.169	450.041	1.874.886
1331	Tekuće	0	0	0	0	0	0	0
1332	Kapitalne	0	1.450.358	3.015.869	316.773	374.169	450.041	1.874.886
14	Ostali prihodi	1.166.250	1.271.125	1.375.336	237.703	355.809	531.799	250.025
2	RASHODI (21+22+24+25+26+27+28)	1.088.687	1.574.490	1.982.632	343.052	514.269	343.805	781.506
21	Naknade zaposlenima (211+212)	289.866	320.097	354.412	82.595	83.694	98.706	89.417
211	Plaće i nadnice	250.374	276.180	305.329	71.317	72.044	84.598	77.370
212	Socijalni doprinosi	39.492	43.917	49.083	11.278	11.650	14.108	12.047
22	Korištenje dobara i usluga	314.534	301.452	326.437	63.067	100.011	82.947	80.412
24	Kamate	445.185	589.173	787.824	116.150	280.254	74.985	316.435
25	Subvencije	0	0	0	0	0	0	0
26	Pomoći	3.610	301.777	474.244	68.562	48.620	82.062	275.000
27	Socijalne naknade	0	0	0	0	0	0	0
28	Ostali rashodi	35.492	61.991	39.715	12.678	1.690	5.105	20.242
	NETO-BRUTO OPERATIVNI SALDO (1-2)	1.458.316	1.146.993	2.408.573	211.424	215.709	638.035	1.343.405
31	NETO STJECANJE NEFINANCIJSKE IMOVINE (31,1-31,2)	3.942.727	2.949.761	3.369.269	582.659	823.712	1.003.657	959.241
31,1	Nabava nefinancijske imovine (311,1+312,1+313,1+314,1)	3.942.727	3.249.761	3.386.216	595.911	823.712	1.003.657	962.936
31,2	Prodaja nefinancijske imovine (311,2+312,2+313,2+314,2)	0	300.000	16.947	13.252	0	0	3.695
311	Proizvedena dugotrajna imovina (311,1-311,2-311,3)	3.825.950	2.748.525	3.240.471	548.763	787.927	915.816	987.965
311,1	Nabava: proizvedena dugotrajna imovina	3.825.950	3.048.525	3.257.418	562.015	787.927	915.816	991.660
311,2	Prodaja: proizvedena dugotrajna imovina	0	300.000	16.947	13.252	0	0	3.695
314	Neproizvedena imovina (314,1-314,2-314,3-314,4)	116.777	201.236	128.798	33.896	35.785	87.841	-28.724
314,1	Nabava: neproizvedena imovina	116.777	201.236	128.798	33.896	35.785	87.841	-28.724
314,2	Prodaja: neproizvedena imovina	0	0	0	0	0	0	0
	NETO POZAJMLJIVANJE-ZADUŽIVANJE (1-2-31)	-2.484.411	-1.802.768	-960.696	-371.235	-608.003	-365.622	384.164
	FINANCIRANJE (33-32)	2.484.411	1.802.768	960.696	371.235	608.003	365.622	-384.164
32	NETO STJECANJE FINANCIJSKE IMOVINE (321+322)	-42.758	248.366	289.126	-234.657	101.490	-43.950	466.243
321	Tuzemna	-42.758	248.366	289.126	-234.657	101.490	-43.950	466.243
322	Inozemna	0	0	0	0	0	0	0
33	NETO STJECANJE OBVEZA (331-332)	2.441.653	2.051.134	1.249.822	136.578	709.493	321.672	82.079
331	Tuzemne	1.698.272	1.758.422	-87.997	220.507	221.496	0	-530.000
332	Inozemne	743.381	292.712	1.337.819	-83.929	487.997	321.672	612.079

Izvor: Ministarstvo financija

TABLICA 12: TRANSAKCIJE HRVATSKIH CESTA d.o.o. (HC)

	(000 HRK)	2011.	2012.	2013.	VII. - IX. 2013.	X. - XII. 2013.	Plan 2014.	I. - III. 2014.	VI. - VI. 2014.	VII. - IX. 2014.	I. - IX. 2014.	IX. 2014.	I. - IX. 2014. Plan 2014.
1	PRIHODI (11+12+13+14)	1.447.462	1.454.458	1.439.662	456.794	293.894	1.817.500	458.098	382.105	537.940	1.378.143	181.925	75,8
11	Porezi	0	0	0	0	0	0	0	0	0	0	0	
1142	Trošarine	0	0	0	0	0	0	0	0	0	0	0	
12	Doprinosi za socijalno osiguranje	0	0	0	0	0	0	0	0	0	0	0	
13	Pomoći (131+132+133)	1.390.000	1.399.041	1.388.202	447.690	274.534	1.762.500	442.706	371.250	523.962	1.337.918	177.646	75,9
131	Pomoći od stranih vlada	0	0	0	0	0	0	0	0	0	0	0	
132	Pomoći od međunarodnih organizacija	0	0	0	0	0	2.500	0	0	0	0	0	
133	Pomoći unutar opće države (1331+1332)	1.390.000	1.399.041	1.388.202	447.690	274.534	1.760.000	442.706	371.250	523.962	1.337.918	177.646	76,0
1331	Tekuće	0	3.641	0	0	0	0	0	0	0	0	0	
1332	Kapitalne	1.390.000	1.395.400	1.388.202	447.690	274.534	1.760.000	442.706	371.250	523.962	1.337.918	177.646	76,0
14	Ostali prihodi	57.462	55.417	51.460	9.104	19.360	55.000	15.392	10.855	13.978	40.225	4.279	73,1
2	RASHODI (21+22+24+25+26+27+28)	1.320.918	1.276.972	1.478.081	404.774	454.808	1.845.513	298.103	264.494	424.415	987.012	133.152	53,5
21	Naknade zaposlenima (211+212)	86.815	87.801	90.933	22.145	22.081	95.793	22.112	22.622	23.754	68.488	7.929	71,5
211	Plaće i nadnice	74.613	76.132	79.470	19.352	19.311	83.757	19.330	19.559	20.393	59.282	6.802	70,8
212	Socijalni doprinosi	12.202	11.669	11.463	2.793	2.770	12.036	2.782	3.063	3.361	9.206	1.127	76,5
22	Korištenje dobara i usluga	686.539	655.091	920.487	251.358	294.011	1.087.720	159.598	148.584	237.077	545.259	61.463	50,1
24	Kamate	283.868	295.772	314.401	90.635	72.460	527.500	98.268	85.613	111.427	295.308	25.757	56,0
25	Subvencije	0	0	0	0	0	0	0	0	0	0	0	
26	Pomoći	0	0	141.526	0	141.526	120.000	15.939	5.800	50.444	72.183	37.129	60,2
27	Socijalne naknade	0	0	0	0	0	0	0	0	0	0	0	
28	Ostali rashodi	263.696	238.308	10.734	40.636	-75.270	14.500	2.186	1.875	1.713	5.774	874	39,8
	NETO-BRUTO OPERATIVNI SALDO (1-2)	126.544	177.486	-38.419	52.020	-160.914	-28.013	159.995	117.611	113.525	391.131	48.773	
31	NETO STJECANJE NEFINANCIJSKE IMOVINE (31,1-31,2)	1.013.340	983.156	1.267.712	368.390	229.259	1.564.464	233.165	165.643	257.640	656.448	78.375	42,0
31,1	Nabava nefinancijske imovine (311,1+312,1+313,1+314,1)	1.017.552	985.528	1.268.295	368.494	229.410	1.564.464	233.276	165.748	257.756	656.780	78.405	42,0
31,2	Prodaja nefinancijske imovine (311,2+312,2+313,2+314,2)	4.212	2.372	583	104	151	0	111	105	116	332	30	
311	Proizvedena dugotrajna imovina (311,1-311,2-311,3)	885.651	873.632	1.109.623	341.570	194.535	1.397.794	194.579	140.186	236.415	571.180	72.370	40,9
311,1	Nabava: proizvedena dugotrajna imovina	889.863	876.004	1.110.206	341.674	194.686	1.397.794	194.690	140.291	236.531	571.512	72.400	40,9
311,2	Prodaja: proizvedena dugotrajna imovina	4.212	2.372	583	104	151	0	111	105	116	332	30	
314	Neproizvedena imovina (314,1-314,2-314,3-314,4)	127.689	109.524	158.089	26.820	34.724	166.670	38.586	25.457	21.225	85.268	6.005	51,2
314,1	Nabava: neproizvedena imovina	127.689	109.524	158.089	26.820	34.724	166.670	38.586	25.457	21.225	85.268	6.005	51,2
314,2	Prodaja: neproizvedena imovina	0	0	0	0	0	0	0	0	0	0	0	
	NETO POZAJMLJIVANJE-ZADUŽIVANJE (1-2-31)	-886.796	-805.670	-1.306.131	-316.370	-390.173	-1.592.477	-73.170	-48.032	-144.115	-265.317	-29.602	
	FINANCIRANJE (33-32)	886.796	805.670	1.306.131	316.370	390.173	1.592.477	73.170	48.032	144.115	265.317	29.602	
32	NETO STJECANJE FINANCIJSKE IMOVINE (321+322)	48.973	113.328	-251.763	6.161	236.646	0	144.193	-92.407	253.128	304.914	-135.636	
321	Tuzemna	48.973	113.328	-251.763	6.161	236.646	0	144.193	-92.407	253.128	304.914	-135.636	
322	Inozemna	0	0	0	0	0	0	0	0	0	0	0	
33	NETO STJECANJE OBVEZA (331+332)	935.769	918.998	1.054.368	322.531	626.819	1.592.477	217.363	-44.375	397.243	570.231	-106.034	
331	Tuzemne	895.422	946.007	985.389	328.597	578.074	1.497.877	223.351	-69.191	403.255	557.415	-100.022	
332	Inozemne	40.347	-27.009	68.979	-6.066	48.745	94.600	-5.988	24.816	-6.012	12.816	-6.012	

Izvor: Ministarstvo financija

TABLICA 13: TRANSAKCIJE DRŽAVNE AGENCIJE ZA OSIGURANJE ŠTEDNIH ULOGA I SANACIJU BANAKA (DAB)

	(000 HRK)	2011.	2012.	2013.	VII. - IX. 2013.	X. - XII. 2013.	Plan 2014.	I. - III. 2014.	VI. - VI. 2014.	VII. - IX. 2014.	I. - IX. 2014.	IX. 2014.	I. - IX. 2014. Plan 2014.
1	PRIHODI (11+12+13+14)	552.819	576.101	597.248	165.079	153.334	822.830	151.575	223.232	180.919	555.726	10.679	67,5
11	Porezi	0	0	0	0	0	0	0	0	0	0	0	
12	Doprinosi za socijalno osiguranje	0	0	0	0	0	0	0	0	0	0	0	
13	Pomoći (131+132+133)	0	0	0	0	0	0	0	0	0	0	0	
131	Pomoći od stranih vlada	0	0	0	0	0	0	0	0	0	0	0	
132	Pomoći od međunarodnih organizacija	0	0	0	0	0	0	0	0	0	0	0	
133	Pomoći unutar opće države (1331+1332)	0	0	0	0	0	0	0	0	0	0	0	
1331	Tekuće	0	0	0	0	0	0	0	0	0	0	0	
1332	Kapitalne	0	0	0	0	0	0	0	0	0	0	0	
14	Ostali prihodi	552.819	576.101	597.248	165.079	153.334	822.830	151.575	223.232	180.919	555.726	10.679	67,5
2	RASHODI (21+22+24+25+26+27+28)	408.867	89.460	538.282	318.229	210.653	63.126	5.453	6.952	160.159	172.564	1.653	273,4
21	Naknade zaposlenima (211+212)	7.454	7.482	6.051	1.341	1.182	6.666	1.217	1.334	1.175	3.726	406	55,9
211	Plaće i nadnice	6.389	6.486	5.297	1.184	1.031	5.757	1.061	1.143	1.015	3.219	349	55,9
212	Socijalni doprinosi	1.065	996	754	157	151	909	156	191	160	507	57	55,8
22	Korištenje dobara i usluga	10.917	5.687	6.745	636	1.721	6.235	4.195	5.565	-7.706	2.054	288	32,9
24	Kamate	191	117	0	0	-1.065	200	0	0	0	0	0	
25	Subvencije	0	0	0	0	0	0	0	0	0	0	0	
26	Pomoći	0	0	0	0	0	0	0	0	0	0	0	
27	Socijalne naknade	0	0	0	0	0	0	0	0	0	0	0	
28	Ostali rashodi	390.305	76.174	525.486	316.252	208.815	50.025	41	53	166.690	166.784	959	
	NETO-BRUTO OPERATIVNI SALDO (1-2)	143.952	486.641	58.966	-153.150	-57.319	759.704	146.122	216.280	20.760	383.162	9.026	
31	NETO STJECANJE NEFINANCIJSKE IMOVINE (31,1-31,2)	312	145	134	62	72	1.295	34	0	32	66	0	5,1
31,1	Nabava nefinancijske imovine (311,1+312,1+313,1+314,1)	312	145	134	62	72	1.295	34	0	32	66	0	5,1
31,2	Prodaja nefinancijske imovine (311,2+312,2+313,2+314,2)	0	0	0	0	0	0	0	0	0	0	0	
311	Proizvedena dugotrajna imovina (311,1-311,2-311,3)	312	145	134	62	72	1.295	6	0	32	38	0	2,9
311,1	Nabava: proizvedena dugotrajna imovina	312	145	134	62	72	1.295	6	0	32	38	0	2,9
311,2	Prodaja: proizvedena dugotrajna imovina	0	0	0	0	0	0	0	0	0	0	0	
314	Neproizvedena imovina (314,1-314,2-314,3-314,4)	0	0	0	0	0	0	28	0	0	28	0	
314,1	Nabava: neproizvedena imovina	0	0	0	0	0	0	28	0	0	28	0	
314,2	Prodaja: neproizvedena imovina	0	0	0	0	0	0	0	0	0	0	0	
	NETO POZAJMLJIVANJE-ZADUŽIVANJE (1-2-31)	143.640	486.496	58.832	-153.212	-57.391	758.409	146.088	216.280	20.728	383.096	9.026	
	FINANCIRANJE (33-32)	-143.640	-486.496	-58.832	153.212	57.391	-758.409	-146.088	-216.280	-20.728	-383.096	-9.026	
32	NETO STJECANJE FINANCIJSKE IMOVINE (321+322)	143.640	486.496	58.832	-153.212	-57.391	758.409	146.088	216.280	20.728	383.096	9.026	
321	Tuzemna	143.640	486.496	58.832	-153.212	-57.391	758.409	146.088	216.280	20.728	383.096	9.026	
322	Inozemna	0	0	0	0	0	0	0	0	0	0	0	
33	NETO STJECANJE OBVEZA (331+332)	0	0	0	0	0	0	0	0	0	0	0	
331	Tuzemne	0	0	0	0	0	0	0	0	0	0	0	
332	Inozemne	0	0	0	0	0	0	0	0	0	0	0	

Izvor: Ministarstvo financija

TABLICA 14: TRANSAKCIJE HRVATSKOG FONDA ZA PRIVATIZACIJU (HFP)

	(000 HRK)	2009.	2010.	I. - III. 2010.	IV. - VI. 2010.	VII. - IX. 2010.	X. - XII. 2010.	I. - III. 2011.
1	PRIHODI (11+12+13+14)	33.540	26.702	9.830	6.515	4.947	5.410	1.892
11	Porezi	0	0	0	0	0	0	0
12	Doprinosi za socijalno osiguranje	0	0	0	0	0	0	0
13	Pomoći (131+132+133)	0	0	0	0	0	0	0
131	Pomoći od stranih vlada	0	0	0	0	0	0	0
132	Pomoći od međunarodnih organizacija	0	0	0	0	0	0	0
133	Pomoći unutar opće države (1331+1332)	0	0	0	0	0	0	0
1331	Tekuće	0	0	0	0	0	0	0
1332	Kapitalne	0	0	0	0	0	0	0
14	Ostali prihodi	33.540	26.702	9.830	6.515	4.947	5.410	1.892
2	RASHODI (21+22+24+25+26+27+28)	81.841	74.004	18.164	17.306	19.638	18.896	16.161
21	Naknade zaposlenima (211+212)	34.265	33.211	8.391	8.409	8.434	7.977	5.700
211	Plaće i nadnice	29.442	28.514	7.188	7.220	7.254	6.852	4.885
212	Socijalni doprinosi	4.823	4.697	1.203	1.189	1.180	1.125	815
22	Korištenje dobara i usluga	15.041	12.262	3.034	2.737	2.511	3.980	4.199
24	Kamate	32.535	28.531	6.739	6.160	8.693	6.939	6.262
25	Subvencije	0	0	0	0	0	0	0
26	Pomoći	0	0	0	0	0	0	0
27	Socijalne naknade	0	0	0	0	0	0	0
28	Ostali rashodi	0	0	0	0	0	0	0
	NETO-BRUTO OPERATIVNI SALDO (1-2)	-48.301	-47.302	-8.334	-10.791	-14.691	-13.486	-14.269
31	NETO STJECANJE NEFINANCIJSKE IMOVINE (31,1-31,2)	-14.531	-5.935	-373	-6.324	-59	821	-929
31,1	Nabava nefinancijske imovine (311,1+312,1+313,1+314,1)	839	925	45	0	0	880	0
31,2	Prodaja nefinancijske imovine (311,2+312,2+313,2+314,2)	15.370	6.860	418	6.324	59	59	929
311	Proizvedena dugotrajna imovina (311,1-311,2-311,3)	-7.240	690	-14	-58	-59	821	-60
311,1	Nabava: proizvedena dugotrajna imovina	800	925	45	0	0	880	0
311,2	Prodaja: proizvedena dugotrajna imovina	8.040	235	59	58	59	59	60
	NETO POZAJMLJIVANJE-ZADUŽIVANJE (1-2-31)	-33.770	-41.367	-7.961	-4.467	-14.632	-14.307	-13.340
	FINANCIRANJE (33-32)	33.770	41.367	7.961	4.467	14.632	14.307	13.340
32	NETO STJECANJE FINANCIJSKE IMOVINE (321+322)	-26.890	44.243	-28.206	10.850	-34.410	96.009	62.991
321	Tuzemna	-26.890	44.243	-28.206	10.850	-34.410	96.009	62.991
322	Inozemna	0	0	0	0	0	0	0
33	NETO STJECANJE OBVEZA (331+332)	6.880	85.610	-20.245	15.317	-19.778	110.316	76.331
331	Tuzemne	-26.934	105.059	-14.048	17.108	-9.098	111.097	88.461
332	Inozemne	33.814	-19.449	-6.197	-1.791	-10.680	-781	-12.130

Izvor: Ministarstvo financija

TABLICA 15: TRANSAKCIJE AGENCIJE ZA UPRAVLJANJE DRŽAVNOM IMOVINOM (AUDIO)

	(000 HRK)	2011.	2012.	X. - XII. 2012.	I. - III. 2013.	IV. - VI. 2013.	VII. - IX. 2013.	I. - IX. 2013.	IX. 2013.
1	PRIHODI (11+12+13+14)	41.216	56.687	16.837	14.805	16.669	17.773	49.247	7.038
11	Porezi	0	0	0	0	0	0	0	0
12	Doprinosi za socijalno osiguranje	0	0	0	0	0	0	0	0
13	Pomoći (131+132+133)	80	0	0	0	0	0	0	0
131	Pomoći od stranih vlada	0	0	0	0	0	0	0	0
132	Pomoći od međunarodnih organizacija	0	0	0	0	0	0	0	0
133	Pomoći unutar opće države (1331+1332)	80	0	0	0	0	0	0	0
1331	Tekuće	0	0	0	0	0	0	0	0
1332	Kapitalne	80	0	0	0	0	0	0	0
14	Ostali prihodi	41.136	56.687	16.837	14.805	16.669	17.773	49.247	7.038
2	RASHODI (21+22+24+25+26+27+28)	84.648	97.832	27.689	29.012	38.738	71.111	138.861	18.382
21	Naknade zaposlenima (211+212)	25.041	38.987	10.395	13.593	10.417	14.088	38.098	5.190
211	Plaće i nadnice	21.537	34.083	9.210	12.391	9.233	12.937	34.561	4.792
212	Socijalni doprinosi	3.504	4.904	1.185	1.202	1.184	1.151	3.537	398
22	Korištenje dobara i usluga	24.374	26.556	8.917	6.533	10.341	41.172	58.046	8.590
24	Kamate	26.133	31.882	7.970	8.832	8.676	15.851	33.359	4.602
25	Subvencije	0	0	0	0	9.304	0	9.304	0
26	Pomoći	0	0	0	0	0	0	0	0
27	Socijalne naknade	0	0	0	0	0	0	0	0
28	Ostali rashodi	9.100	407	407	54	0	0	54	0
	NETO-BRUTO OPERATIVNI SALDO (1-2)	-43.432	-41.145	-10.852	-14.207	-22.069	-53.338	-89.614	-11.344
31	NETO STJECANJE NEFINANCIJSKE IMOVINE (31,1 - 31,2)	-26.544	-19.378	-9.868	-12.535	-2.838	-9.831	-25.204	-1.102
31,1	Nabava nefinancijske imovine (311,1+312,1+313,1+314,1)	611	8.781	949	187	200	11	398	8
31,2	Prodaja nefinancijske imovine (311,2+312,2+313,2+314,2)	27.155	28.159	10.817	12.722	3.038	9.842	25.602	1.110
311	Proizvedena dugotrajna imovina (311,1-311,2-311,3)	-13.757	-8.028	-2.783	-4.612	-2.674	-8.851	-16.137	-493
311,1	Nabava: proizvedena dugotrajna imovina	611	8.781	949	187	200	11	398	8
311,2	Prodaja: proizvedena dugotrajna imovina	14.368	16.809	3.732	4.799	2.874	8.862	16.535	501
314	Neproizvedena imovina (314,1-314,2-314,3-314,4)	-12.787	-11.350	-7.085	-7.923	-164	-980	-9.067	-609
314,1	Nabava: neproizvedena imovina	0	0	0	0	0	0	0	0
314,2	Prodaja: neproizvedena imovina	12.787	11.350	7.085	7.923	164	980	9.067	609
	NETO POZAJMLJIVANJE-ZADUŽIVANJE (1-2-31)	-16.888	-21.767	-984	-1.672	-19.231	-43.507	-64.410	-10.242
	FINANCIRANJE (33-32)	16.888	21.767	984	1.672	19.231	43.507	64.410	10.242
32	NETO STJECANJE FINANCIJSKE IMOVINE (321+322)	52.016	-35.878	-5.259	-9.152	-34.455	108.596	64.989	-17.147
321	Tuzemna	52.016	-35.878	-5.259	-9.152	-34.455	108.596	64.989	-17.147
322	Inozemna	0	0	0	0	0	0	0	0
33	NETO STJECANJE OBEVAZA (331+332)	68.904	-14.111	-4.275	-7.480	-15.224	152.103	129.399	-6.905
331	Tuzemne	88.580	13.909	2.742	-391	-8.392	159.609	150.826	0
332	Inozemne	-19.676	-28.020	-7.017	-7.089	-6.832	-7.506	-21.427	-6.905

Izvor: Ministarstvo financija

TABLICA 16: TRANSAKCIJE CENTRA ZA RESTRUKTURIRANJE I PRODAJU (CERP)

(000 HRK)		2013.	Plan 2014.	I. - III. 2014.	VI. - VI. 2014.	VII. - IX. 2014.	I. - IX. 2014.	IX. 2014.	I. - IX. 2014. Plan 2014.
1	PRIHODI (11+12+13+14)	17.192	8.850	14.710	15.200	22.560	52.470	15.680	
11	Porezi	0	0	0	0	0	0	0	
12	Doprinosi za socijalno osiguranje	0	0	0	0	0	0	0	
13	Pomoći (131+132+133)	0	0	0	0	0	0	0	
131	Pomoći od stranih vlada	0	0	0	0	0	0	0	
132	Pomoći od međunarodnih organizacija	0	0	0	0	0	0	0	
133	Pomoći unutar opće države (1331+1332)	0	0	0	0	0	0	0	
1331	Tekuće	0	0	0	0	0	0	0	
1332	Kapitalne	0	0	0	0	0	0	0	
14	Ostali prihodi	17.192	8.850	14.710	15.200	22.560	52.470	15.680	
2	RASHODI (21+22+24+25+26+27+28)	37.215	152.152	13.619	19.962	24.830	58.411	-243.989	38,4
21	Naknade zaposlenima (211+212)	15.152	17.684	3.205	2.769	3.753	9.727	855	55,0
211	Plaće i nadnice	14.265	16.080	2.796	2.375	3.356	8.527	739	53,0
212	Socijalni doprinosi	887	1.604	409	394	397	1.200	116	74,8
22	Korištenje dobara i usluga	8.814	12.655	4.194	6.313	6.265	16.772	1.947	132,5
24	Kamate	13.188	121.713	6.220	10.880	14.812	31.912	3.209	26,2
25	Subvencije	0	0	0	0	0	0	0	
26	Pomoći	0	0	0	0	0	0	0	
27	Socijalne naknade	0	0	0	0	0	0	0	
28	Ostali rashodi	61	100	0	0	0	0	-250.000	
	NETO-BRUTO OPERATIVNI SALDO (1-2)	-20.023	-143.302	1.091	-4.762	-2.270	-5.941	259.669	
31	NETO STJECANJE NEFINANCIJSKE IMOVINE (31,1 - 31,2)	-1.675	175.215	-1.626	-119	-159	-1.904	-86	
31,1	Nabava nefinancijske imovine (311,1+312,1+313,1+314,1)	148	175.215	0	0	15	15	0	
31,2	Prodaja nefinancijske imovine (311,2+312,2+313,2+314,2)	1.823	0	1.626	119	174	1.919	86	
311	Proizvedena dugotrajna imovina (311,1-311,2-311,3)	-523	350	-409	-119	-151	-679	-86	
311,1	Nabava: proizvedena dugotrajna imovina	148	350	0	0	15	15	0	4,3
311,2	Prodaja: proizvedena dugotrajna imovina	671	0	409	119	166	694	86	
314	Neproizvedena imovina (314,1-314,2-314,3-314,4)	-1.152	174.865	-1.217	0	-8	-1.225	0	
314,1	Nabava: neproizvedena imovina	0	174.865	0	0	0	0	0	
314,2	Prodaja: neproizvedena imovina	1.152	0	1.217	0	8	1.225	0	
	NETO POZAJMLJIVANJE-ZADUŽIVANJE (1-2-31)	-18.348	-318.517	2.717	-4.643	-2.111	-4.037	259.755	
	FINANCIRANJE (33-32)	18.348	318.517	-2.717	4.643	2.111	4.037	-259.755	
32	NETO STJECANJE FINANCIJSKE IMOVINE (321+322)	209.657	-123.400	-4.848	-28.979	237.368	203.541	250.252	
321	Tuzemna	209.657	-123.400	-4.848	-28.979	237.368	203.541	250.252	
322	Inozemna	0	0	0	0	0	0	0	
33	NETO STJECANJE OBVEZA (331+332)	228.005	195.117	-7.565	-24.336	239.479	207.578	-9.503	
331	Tuzemne	228.617	199.001	-6.630	-23.404	240.424	210.390	-9.184	
332	Inozemne	-612	-3.884	-935	-932	-945	-2.812	-319	

Izvor: Ministarstvo financija

TABLICA 17: KONSOLIDIRANA SREDIŠNJA DRŽAVA PREMA EKONOMSKOJ KLASIFIKACIJI

	(000 HRK)	2011.	2012.	2013.	VII. - IX. 2013.	X. - XII. 2013.	Plan 2014.	I. - III. 2014.	VI. - VI. 2014.	VII. - IX. 2014.	I. - IX. 2014.	IX. 2014.	I. - IX. 2014.
1	PRIHODI (11+12+13+14)	110.406.122	112.883.471	112.051.132	28.448.778	29.846.074	121.024.845	25.770.269	31.599.853	31.132.525	88.502.647	10.854.344	73,1
11	Porezi (111+113+114+115+116)	61.422.186	64.693.898	63.044.946	15.995.941	16.406.339	63.965.364	14.058.025	15.536.391	17.689.893	47.284.309	6.470.903	73,9
111	Porezi na dohodak, dobit i kapitalnu dobit	8.595.516	8.966.867	7.738.141	2.014.201	2.284.093	7.058.520	2.092.327	1.761.873	1.293.039	5.147.239	596.332	72,9
113	Porezi na imovinu	448.489	397.736	462.315	100.325	127.074	457.616	91.941	94.467	93.762	280.170	35.507	61,2
114	Porezi na dobra i usluge (1141+1142+1144+1145+1146)	50.244.065	53.205.019	53.349.544	13.661.989	13.849.125	55.734.016	11.685.877	13.489.095	16.145.355	41.320.326	5.786.167	74,1
1141	Opći porez na dobra i usluge (11411+11412)	37.847.826	40.778.865	40.388.379	9.751.808	10.371.719	42.100.863	8.771.024	10.130.160	11.852.982	30.754.166	4.331.359	73,0
11411	Porez na dodanu vrijednost	37.718.154	40.652.023	40.253.061	9.717.441	10.334.088	41.965.008	8.733.883	10.092.280	11.814.268	30.640.431	4.317.468	73,0
11412	Porez na prodaju	129.672	126.841	135.319	34.368	37.631	135.855	37.141	37.880	38.714	113.735	13.891	83,7
1142	Trošarine	11.215.054	11.206.489	11.682.936	3.619.121	3.082.003	12.041.023	2.601.521	3.072.390	4.015.752	9.689.662	1.367.359	80,5
115	Porezi na međunarodnu trgovinu i transakcije	1.766.356	1.754.364	1.159.371	152.026	72.470	388.647	119.993	117.964	83.655	321.612	29.695	82,8
116	Ostali porezi	367.761	369.912	335.576	67.400	73.578	326.565	67.888	72.992	74.082	214.962	23.202	65,8
12	Socijalni doprinosi	38.605.067	37.845.871	37.149.263	9.532.788	9.468.162	41.855.487	9.032.710	12.683.411	10.083.954	31.800.075	3.310.935	76,0
13	Pomoći	902.892	984.036	1.746.263	5.800.290	661.030	4.341.981	185.266	1.089.611	368.378	1.089.611	89.191	37,8
14	Ostali prihodi	9.475.978	9.359.667	10.110.660	2.339.759	3.310.543	10.862.013	2.494.267	2.290.441	2.990.300	7.775.008	983.315	71,6
2	RASHODI (21+22+24+25+26+27+28)	122.427.705	120.930.466	126.410.159	30.295.161	31.995.060	130.900.620	32.220.729	31.725.191	30.396.391	94.342.311	9.894.647	72,1
21	Naknade zaposlenima (211+212)	32.004.098	31.663.603	30.764.301	7.636.596	7.633.341	30.379.995	7.614.893	7.556.722	7.585.066	22.756.681	2.536.942	74,9
211	Plaće i nadnice	27.161.762	27.154.053	26.552.669	6.587.534	6.597.541	26.025.077	6.581.528	6.450.674	6.438.060	19.470.261	2.154.958	74,8
212	Socijalni doprinosi	4.842.336	4.509.550	4.211.632	1.049.062	1.035.800	4.354.918	1.033.366	1.106.048	1.147.006	3.286.420	381.984	75,5
22	Korištenje dobara i usluga	10.363.799	9.767.441	10.079.137	2.445.177	3.177.103	10.358.696	1.956.206	2.247.197	2.247.908	6.451.311	712.794	62,3
24	Kamate	7.444.623	8.713.979	9.685.243	3.285.609	1.712.362	11.545.837	3.144.291	2.057.368	3.320.697	8.522.356	1.273.179	73,8
25	Subvencije	6.562.431	5.763.304	5.550.567	777.780	1.010.361	5.648.080	1.912.497	1.807.187	708.101	4.427.785	255.327	78,4
26	Pomoći	3.492.346	3.305.855	5.163.733	1.492.889	1.935.417	6.381.029	2.253.235	1.655.886	1.281.071	5.190.191	412.085	81,3
27	Socijalne naknade	56.482.968	56.169.850	58.943.356	12.848.804	14.840.246	58.953.557	13.956.230	15.003.180	13.740.365	42.699.775	4.569.374	72,4
28	Ostali rashodi	6.077.439	5.546.433	6.223.822	1.808.307	1.686.231	7.633.426	1.383.378	1.397.651	1.513.183	4.294.212	134.946	56,3
	NETO-BRUTO OPERATIVNI SALDO (1-2)	-12.021.583	-8.046.995	-14.359.027	-1.846.383	-2.148.986	-9.875.775	-6.450.460	-125.337	736.134	-5.839.664	959.697	
31	NETO STJECANJE NEFINANCIJSKE IMOVINE (311+312+313+314)	3.372.501	3.133.065	3.653.604	730.609	1.291.658	5.145.896	646.677	487.616	718.410	1.852.703	223.598	36,0
311	Proizvedena dugotrajna imovina	3.213.053	2.949.185	3.223.778	691.949	1.010.477	4.514.407	463.632	535.036	693.818	1.692.486	221.526	37,5
312	Zalihe	2.473	29.280	225.477	5.482	219.329	122.563	104.467	-104.358	-24.948	-24.839	-12.149	
313	Pohranjene vrijednosti	3.741	3.494	1.333	987	336	3.111	4	6	2	11	1	
314	Neproizvedena imovina	153.234	151.105	203.016	32.191	61.516	505.815	78.574	56.933	49.538	185.045	14.220	36,6
	NETO POZAJMLJIVANJE-ZADUŽIVANJE (1-2-31)	-15.394.084	-11.180.059	-18.012.631	-2.576.992	-3.440.644	-15.021.671	-7.097.138	-612.953	17.724	-7.692.367	736.099	
	FINANCIRANJE (33-32)	15.394.084	11.180.059	18.012.631	2.576.992	3.440.644	15.021.671	7.097.138	612.953	-17.724	7.692.367	-736.099	
32	NETO STJECANJE FINANCIJSKE IMOVINE (321+322+323)	-353.868	-165.706	14.146.115	338.389	9.946.633	-2.604.899	-5.271.565	3.075.259	-3.628.294	-5.824.600	-4.861.621	
321	Tuzemna	-359.208	-172.209	13.940.869	338.074	9.742.695	-2.815.912	-5.272.492	3.075.259	-3.628.294	-5.825.527	-4.861.621	
322	Inozemna	5.341	6.503	205.245	315	203.938	211.013	927	0	0	927	0	
323	Monetarno zlato i SPV	0	0	0	0	0	0	0	0	0	0	0	
33	NETO STJECANJE OBVEZA (331+332)	15.040.216	11.014.353	32.158.746	2.915.381	13.387.277	12.416.772	1.825.573	3.688.212	-3.646.018	1.867.767	-5.597.720	
331	Tuzemne	6.448.390	2.958.329	10.585.751	2.907.571	1.877.827	6.309.745	3.471.526	-1.174.634	-5.012.676	-2.715.784	-5.549.196	
332	Inozemne	8.591.826	8.056.024	21.572.995	7.810	11.509.450	6.107.027	-1.645.954	4.862.846	1.366.658	4.583.551	-48.524	

Izvor: Ministarstvo financija

TABLICA 18: KONSOLIDIRANA SREDIŠNJA DRŽAVA PREMA RAZINAMA DRŽAVNE VLASTI

		2011.	2012.	2013.	VII. - IX. 2013.	X. - XII. 2013.	Plan 2014.	I. - III. 2014.	VI. - VI. 2014.	VII. - IX. 2014.	I. - IX. 2014.	IX. 2014.	I. - IX. 2014. Plan 2014.
1	PRIHODI (A+B)	110.406.122	112.883.471	112.051.132	28.448.778	29.846.074	121.024.845	25.770.269	31.599.853	31.132.525	88.502.647	10.854.344	73,1
	A) Državni proračun	107.067.244	109.558.431	108.581.764	27.564.651	28.846.174	116.733.428	24.990.783	30.620.812	29.989.938	85.601.533	10.521.640	73,3
	B) Izvanproračunski korisnici (1+...+7)	3.338.878	3.325.040	3.469.368	884.127	999.900	4.291.417	779.486	979.041	1.142.587	2.901.114	332.704	67,6
	1. Hrvatske vode	1.594.280	1.580.154	1.715.167	425.194	502.253	2.011.041	357.284	440.840	608.451	1.406.575	212.359	69,9
	2. Fond za zaštitu okoliša i energetska učinkovitost	1.091.289	1.056.681	1.039.054	267.428	307.310	1.391.196	240.525	288.914	316.679	846.118	89.707	60,8
	3. Hrvatske ceste d.o.o.	57.462	55.417	51.460	9.104	19.360	57.500	15.392	10.855	13.978	40.225	4.279	70,0
	4. Državna agencija za osiguranje štednih uloga i sanaciju banaka	552.819	576.101	597.248	165.079	153.334	822.830	151.575	223.232	180.919	555.726	10.679	67,5
	5. Hrvatski fond za privatizaciju	1.892	-	-	-	-	-	-	-	-	-	-	-
	6. Agencija za upravljanje državnom imovinom	41.136	56.687	49.247	17.322	451	-	-	-	-	-	-	-
	7. Centar za restrukturiranje i prodaju (CERP)	-	-	17.192	-	17.192	8.850	14.710	15.200	22.560	52.470	15.680	-
2	RASHODI (A+B)	122.427.705	120.930.466	126.410.159	30.295.161	31.995.060	130.900.620	32.220.729	31.725.191	30.396.391	94.342.311	9.894.647	72,1
	A) Državni proračun	118.224.125	117.050.976	121.822.292	28.858.769	30.531.633	125.978.180	31.482.464	30.808.603	29.078.158	91.369.225	9.719.613	72,5
	B) Izvanproračunski korisnici (1+...+7)	4.203.581	3.879.490	4.587.868	1.436.392	1.463.427	4.922.440	738.266	916.587	1.318.233	2.973.086	175.034	60,4
	1. Hrvatske vode	1.458.210	1.455.498	1.512.665	398.918	466.696	1.628.718	211.965	399.348	391.427	1.002.740	154.758	61,6
	2. Fond za zaštitu okoliša i energetska učinkovitost	914.777	959.728	882.764	244.909	292.506	1.232.931	209.126	225.831	317.402	752.359	129.460	61,0
	3. Hrvatske ceste d.o.o.	1.320.918	1.276.972	1.478.081	404.774	454.808	1.845.513	298.103	264.494	424.415	987.012	133.152	53,5
	4. Državna agencija za osiguranje štednih uloga i sanaciju banaka	408.867	89.460	538.282	318.229	210.653	63.126	5.453	6.952	160.159	172.564	1.653	273,4
	5. Hrvatski fond za privatizaciju	16.161	-	-	-	-	-	-	-	-	-	-	-
	6. Agencija za upravljanje državnom imovinom	84.648	97.832	138.861	69.562	1.549	-	-	-	-	-	-	-
	7. Centar za restrukturiranje i prodaju (CERP)	-	-	37.215	-	37.215	152.152	13.619	19.962	24.830	58.411	-243.989	38,4
	NETO-BRUTO OPERATIVNI SALDO (1-2)	-12.021.583	-8.046.995	-14.359.027	-1.846.383	-2.148.986	-9.875.775	-6.450.460	-125.337	736.134	-5.839.664	959.697	
31	NETO STJECANJE NEFINANCIJSKE IMOVINE	3.372.501	3.133.065	3.653.604	730.609	1.291.658	5.145.896	646.677	487.616	718.410	1.852.703	223.598	36,0
	Nabava (A+B)	3.751.920	3.442.252	3.941.883	803.579	1.362.786	5.461.516	773.794	666.306	826.388	2.266.488	266.328	41,5
	A) Državni proračun	1.485.978	1.107.982	1.564.011	228.156	805.354	2.565.691	414.956	290.441	291.422	996.819	92.652	38,9
	B) Izvanproračunski korisnici	2.265.942	2.334.270	2.377.872	575.423	557.432	2.895.825	358.838	375.865	534.966	1.269.669	173.676	43,8
	Prodaja (A+B)	379.419	309.187	288.280	72.970	71.128	315.620	127.117	178.690	107.978	413.785	42.730	131,1
	A) Državni proračun	347.008	278.356	259.494	63.006	68.430	315.520	125.364	178.102	107.673	411.139	42.609	130,3
	B) Izvanproračunski korisnici	32.411	30.831	28.786	9.964	2.698	100	1.753	588	305	2.646	121	
	NETO POZAJMLJIVANJE-ZADUŽIVANJE (1-2-31)	-15.394.084	-11.180.059	-18.012.631	-2.576.992	-3.440.644	-15.021.671	-7.097.138	-612.953	17.724	-7.692.367	736.099	
	FINANCIRANJE (33-32)	15.394.084	11.180.059	18.012.631	2.576.992	3.440.644	15.021.671	7.097.138	612.953	-17.724	7.692.367	-736.099	
32	NETO STJECANJE FINANCIJSKE IMOVINE (321+322+323)	-353.868	-165.706	14.146.115	338.389	9.946.633	-2.604.899	-5.271.565	3.075.259	-3.628.294	-5.824.600	-4.861.621	
321	Tuzemna (A+B)	-359.208	-172.209	13.940.869	338.074	9.742.695	-2.815.912	-5.272.492	3.075.259	-3.628.294	-5.825.527	-4.861.621	
	A) Državni proračun	-818.011	-651.421	13.792.657	415.794	9.380.650	-3.258.251	-5.571.380	2.990.092	-4.301.483	-6.882.771	-4.899.816	
	B) Izvanproračunski korisnici	458.803	479.212	148.212	-77.720	362.045	442.339	298.888	85.167	673.189	1.057.244	38.195	
322	Inozemna (A+B)	5.341	6.503	205.245	315	203.938	211.013	927	0	927	0	0	
	A) Državni proračun	5.341	6.503	205.245	315	203.938	211.013	927	0	0	927	0	
	B) Izvanproračunski korisnici	0	0	0	0	0	0	0	0	0	0	0	
323	Monetarno zlato i SPV	0	0	0	0	0	0	0	0	0	0	0	
33	NETO STJECANJE OBEVEZA (331+332)	15.040.216	11.014.353	32.158.746	2.915.381	13.387.277	12.416.772	1.825.573	3.688.212	-3.646.018	1.867.767	-5.597.720	
331	Tuzemne (A+B)	6.448.390	2.958.329	10.585.751	2.907.571	1.877.827	6.309.745	3.471.526	-1.174.634	-5.012.676	-2.715.784	-5.549.196	
	A) Državni proračun	4.793.136	1.413.994	8.904.914	2.528.989	925.630	4.926.635	3.331.319	-1.112.984	-5.525.180	-3.306.845	-5.377.911	
	B) Izvanproračunski korisnici	1.655.254	1.544.335	1.680.837	378.582	952.197	1.383.110	140.207	-61.650	512.504	591.061	-171.285	
332	Inozemne (A+B)	8.591.826	8.056.024	21.572.995	7.810	11.509.450	6.107.027	-1.645.954	4.862.846	1.366.658	4.583.551	-48.524	
	A) Državni proračun	8.597.227	8.125.181	21.534.837	23.702	11.463.400	6.025.143	-1.636.665	4.841.029	1.375.975	4.580.340	-42.193	
	B) Izvanproračunski korisnici	-5.401	-69.157	38.158	-15.892	46.050	81.884	-9.289	21.817	-9.317	3.211	-6.331	

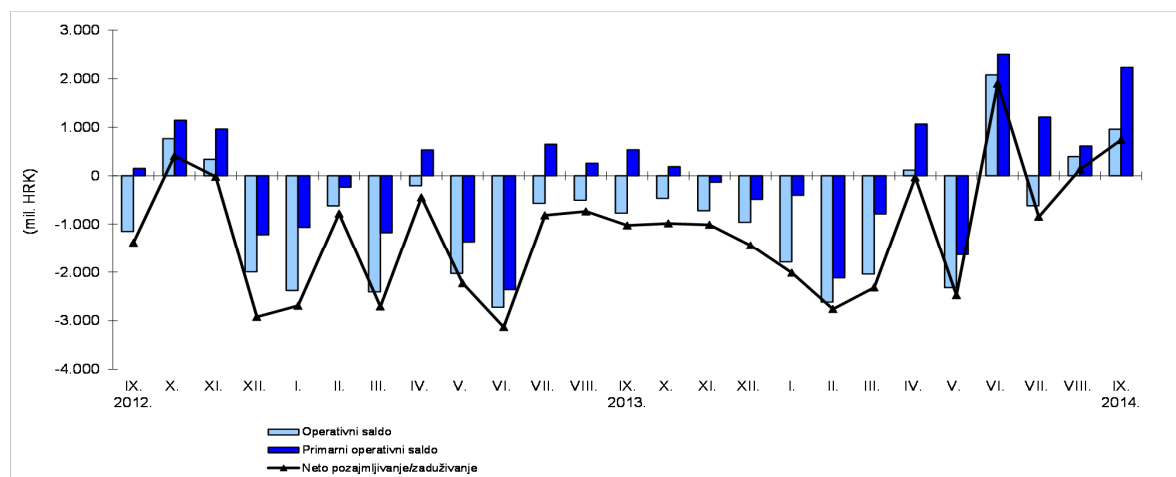
Izvor: Ministarstvo financija

RAZLIČITE MJERE MANJKA/VIŠKA KONSOLIDIRANE SREDIŠNJE DRŽAVE

TABLICA 18A: IZRAČUN OPERATIVNOG SALDA I PRIMARNOG OPERATIVNOG SALDA (000 kn)

	Prihodi (1)	Rashodi (2)	Operativni saldo	Rashodi za kamate (24)	Primarni operativni saldo
	(1)	(2)	(3) 1-2	(4)	(5) 3+4
IX.	8.744.160	9.895.756	-1.151.596	1.304.134	152.538
X.	10.610.474	9.843.556	766.918	374.861	1.141.779
XI.	9.643.451	9.304.204	339.247	624.914	964.162
XII.	9.276.501	11.272.047	-1.995.546	776.605	-1.218.941
I.-XII. 2012.	38.274.586	40.315.562	-2.040.977	3.080.514	1.039.538
I. 2013.	8.297.154	10.674.886	-2.377.732	1.310.610	-1.067.122
II.	8.445.808	9.068.150	-622.341	386.032	-236.309
III.	8.947.729	11.354.331	-2.406.603	1.230.066	-1.176.537
IV.	9.702.638	9.908.440	-205.802	737.502	531.700
V.	8.583.431	10.609.629	-2.026.198	659.008	-1.367.190
VI.	9.779.520	12.504.503	-2.724.983	364.053	-2.360.930
VII.	8.822.098	10.391.678	-569.581	1.216.859	647.278
VIII.	8.934.975	9.440.951	-505.975	762.170	256.194
IX.	9.691.705	10.462.532	-770.827	1.306.581	535.754
X.	10.032.444	10.498.967	-466.524	652.986	186.462
XI.	9.244.425	9.965.895	-721.471	585.095	-136.375
XII.	10.569.205	11.530.197	-960.992	474.281	-486.711
I.-XII. 2013.	112.051.132	126.410.159	-14.359.027	9.685.243	-4.673.784
I. 2014.	9.291.166	11.082.330	-1.791.164	1.388.637	-402.526
II.	8.026.058	10.644.952	-2.618.895	501.918	-2.116.977
III.	8.453.045	10.493.447	-2.040.402	1.253.736	-786.667
IV.	10.279.024	10.163.278	115.747	949.997	1.065.744
V.	8.525.640	10.845.655	-2.320.016	685.361	-1.634.655
VI.	12.795.189	10.716.258	2.078.932	422.010	2.500.942
VII.	10.515.632	11.134.463	-618.831	1.829.302	1.210.471
VIII.	9.762.549	9.367.281	395.268	218.216	613.484
IX.	10.854.344	9.894.647	959.697	1.273.179	2.232.876
I.-IX. 2014.	88.502.647	94.342.311	-5.839.664	8.522.356	2.682.692

RAZLIČITE MJERE MANJKA/VIŠKA KONSOLIDIRANE SREDIŠNJE DRŽAVE



TABLICA 18B: IZRAČUN NETO POZAJMLJIVANJA/ZADUŽIVANJA (000 kn)

	Operativni saldo	Neto stjecanje nefinancijske imovine (31)	Neto pozajmljivanje/zaduživanje*	Financiranje (33-32)	Neto stjecanje financijske imovine (32)	Neto stjecanje obveza (33)
	(1)	(2)	(3) 1-2	(4) 6-5	(5)	(6)
IX.	-1.151.596	233.412	-1.385.008	1.385.008	-2.176.434	-791.426
X.	766.918	359.248	407.670	-407.670	1.339.343	931.673
XI.	339.247	362.127	-22.880	22.880	97.858	120.738
XII.	-1.995.546	928.162	-2.923.708	2.923.708	-2.928.193	-4.486
I.-XII. 2012.	-2.040.977	1.882.949	-3.923.925	3.923.925	-3.667.426	256.499
I. 2013.	-2.377.732	317.122	-2.694.854	2.694.854	-194.933	2.499.921
II.	-622.341	160.376	-782.717	782.717	432.012	1.214.729
III.	-2.406.603	303.369	-2.709.972	2.709.972	-822.970	1.887.002
IV.	-205.802	240.455	-446.256	446.256	7.750.518	8.196.774
V.	-2.026.198	201.578	-2.227.776	2.227.776	-1.904.397	323.379
VI.	-2.724.983	408.437	-3.133.420	3.133.420	-1.399.136	1.734.284
VII.	-569.581	247.893	-817.474	817.474	2.863.223	3.680.697
VIII.	-505.975	229.111	-735.086	735.086	-1.396.714	-661.629
IX.	-770.827	253.605	-1.024.432	1.024.432	-1.128.120	-103.688
X.	-466.524	517.638	-984.162	984.162	-29.781	954.381
XI.	-721.471	291.248	-1.012.719	1.012.719	9.242.948	10.255.667
XII.	-960.992	482.772	-1.443.764	1.443.764	733.465	2.177.229
I.-XII. 2013.	-14.359.027	3.653.604	-18.012.631	18.012.631	14.146.115	32.158.746
I. 2014.	-1.791.164	222.889	-2.014.052	2.014.052	-1.601.306	412.747
II.	-2.618.895	144.893	-2.763.788	2.763.788	1.157.142	3.920.930
III.	-2.040.402	278.896	-2.319.298	2.319.298	-4.827.401	-2.508.104
IV.	115.747	149.864	-34.117	34.117	-3.987.697	-3.953.580
V.	-2.320.016	154.736	-2.474.752	2.474.752	7.078.406	9.553.157
VI.	2.078.932	183.017	1.895.915	-1.895.915	-15.450	-1.911.365
VII.	-618.831	228.628	-847.459	847.459	369.291	1.216.751
VIII.	395.268	266.184	129.084	-129.084	864.036	734.952
IX.	959.697	223.598	736.099	-736.099	-4.861.621	-5.597.720
I.-IX. 2014.	-5.839.664	1.852.703	-7.692.367	7.692.367	-5.824.600	1.867.767

* Manjak/višak prema metodologiji GFS 2001

Izvor: Ministarstvo financija

TABLICA 19: TRANSAKCIJE JEDINICA LOKALNE I PODRUČNE (REGIONALNE) SAMOUPRAVE - 53 NAJVEĆE JEDINICE

	(000 HRK)	2011.	2012.	2013.	VII. - IX. 2013.	X. - XII. 2013.	I. - III. 2014.	IV. - VI. 2014.	VII. - IX. 2014.	I. - IX. 2014.
1	PRIHODI (11+12+13+14)	14.763.088	15.035.185	15.881.175	3.985.363	4.271.741	3.875.037	3.883.074	4.051.778	11.809.889
11	Porezi (111+113+114+115+116)	8.805.856	9.423.857	11.446.693	2.562.592	4.179.143	2.781.509	2.874.096	2.921.509	8.577.114
111	Porezi na dohodak, dobit i kapitalnu dobit	7.965.284	8.606.644	8.953.357	2.264.831	2.296.241	2.278.340	2.280.163	2.230.360	6.788.863
113	Porezi na imovinu	437.557	404.927	1.888.472	114.823	1.542.052	420.771	471.530	471.709	1.364.010
114	Porezi na dobra i usluge (1141+1142+1144+1145+1146)	392.941	402.483	594.962	180.330	339.165	80.076	120.750	217.391	418.217
1141	Opći porez na dobra i usluge (11411+11412)	51.405	55.378	80.982	30.450	24.341	14.373	16.371	29.616	60.360
11411	Porez na dodanu vrijednost	0	0	0	0	0	0	0	0	0
11412	Porez na prodaju	51.405	55.378	80.982	30.450	24.341	14.373	16.371	29.616	60.360
1142	Trošarine	0	0	0	0	0	0	0	0	0
115	Porezi na međunarodnu trgovinu	0	0	0	0	0	0	0	0	0
116	Ostali porezi	10.075	9.804	9.902	2.608	1.685	2.322	1.654	2.049	6.024
12	Socijalni doprinosi	0	0	0	0	0	0	0	0	0
13	Pomoći (131+132+133)	2.122.230	1.798.058	2.080.283	458.237	466.003	614.553	460.245	539.396	1.614.194
131	Pomoći od stranih vlada	549	11	2.898	15	2.879	12	0	0	223
132	Pomoći od međunarodnih organizacija	8.814	23.687	30.516	2.445	11.816	4.560	9.146	53.499	67.205
133	Pomoći unutar opće države	2.112.867	1.774.361	2.046.869	455.777	451.308	609.981	450.888	485.897	1.546.766
14	Ostali prihodi (141+142+143+144+145)	3.835.003	3.813.270	2.354.200	964.533	-373.405	478.975	548.733	590.873	1.618.581
141	Prihodi od imovine	886.337	921.297	892.158	231.902	236.335	195.392	228.917	249.996	674.305
142	Prodaja roba i usluga	2.684.869	2.509.775	953.003	643.197	-881.140	227.965	261.906	282.143	772.014
143	Naknade, kazne i globe	54.327	71.122	22.692	7.104	8.758	6.095	11.410	7.088	24.593
144	Neobvezni prijenosi osim pomoći	33.759	55.680	99.677	20.331	45.784	7.538	6.327	19.870	33.735
145	Razni i neprepoznati prihodi	175.710	255.396	386.670	62.000	216.859	41.986	40.172	31.776	113.934
2	RASHODI (21+22+24+25+26+27+28)	12.661.547	13.269.948	13.860.755	3.185.416	3.911.781	3.308.565	3.379.588	3.216.319	9.904.472
21	Naknade zaposlenima (211+212)	3.604.127	3.717.421	3.678.957	978.198	954.052	942.629	960.819	937.402	2.840.850
211	Plaće i nadnice	3.088.997	3.210.747	3.191.714	845.202	822.010	820.253	825.430	802.757	2.448.440
212	Socijalni doprinosi	515.130	506.675	487.242	132.996	132.043	122.376	135.389	134.645	392.410
22	Korištenje dobara i usluga	4.998.530	5.228.358	5.381.866	1.117.754	1.511.799	1.384.420	1.329.369	1.239.002	3.952.791
24	Kamate	126.181	134.863	112.617	38.171	18.812	30.464	19.981	78.382	128.827
25	Subvencije	1.043.625	1.037.691	1.179.666	260.021	404.854	261.689	261.793	248.877	772.359
26	Pomoći	291.279	313.289	412.553	182.709	74.855	47.450	69.305	107.055	223.810
27	Socijalne naknade	652.601	710.944	916.056	164.958	257.742	249.080	225.874	168.721	643.675
28	Ostali rashodi	1.945.205	2.127.383	2.179.040	551.459	581.813	392.834	512.446	436.880	1.342.160
	NETO-BRUTO OPERATIVNI SALDO (1-2)	2.101.541	1.765.237	2.020.421	799.946	359.960	566.472	503.486	835.459	1.905.417
31	NETO STJECANJE NEFINANCIJSKE IMOVINE (311+312+313+314)	1.671.392	1.440.588	1.610.529	441.465	451.618	393.347	343.455	314.356	1.051.158
311	Dugotrajna proizvedena imovina (311,1-311,2)	1.642.846	1.427.353	1.791.997	431.862	609.875	387.421	342.387	307.204	1.037.012
311,1	nabava: dugotrajna proizvedena imovina	1.880.738	1.587.482	1.929.796	464.169	639.224	426.689	373.593	345.839	1.146.120
311,2	prodaja: dugotrajna proizvedena imovina	237.892	160.129	137.800	32.307	29.348	39.268	31.205	38.635	109.108
312	Zalihe	0	0	0	0	0	0	0	0	0
313	Pohranjene vrijednosti (313,1-313,2)	146	93	909	37	40	10	0	17	27
313,1	nabava: pohranjene vrijednosti	146	93	910	37	40	10	0	17	27
313,2	prodaja: pohranjene vrijednosti	0	0	1	1	0	0	0	0	0
314	Neproizvedena imovina (314,1-314,2)	28.400	13.142	-182.377	9.567	-158.297	5.917	1.068	7.135	14.119
314,1	nabava: neproizvedena imovina	243.344	146.075	168.014	74.449	39.551	23.575	29.357	34.720	87.652
314,2	prodaja: neproizvedena imovina	214.945	132.933	350.392	64.882	197.848	17.659	28.290	27.585	73.533
	NETO POZAJMLJIVANJE-ZADUŽIVANJE (1-2-31)	430.149	324.649	409.892	358.481	-91.658	173.125	160.031	521.103	854.259
	FINANCIRANJE (33-32)	-430.149	-324.649	-409.892	-358.481	91.658	-173.125	-160.031	-521.103	-854.259
32	NETO STJECANJE FINANCIJSKE IMOVINE (321+322+323)	440.757	247.184	159.538	193.048	-24.224	104.578	60.606	336.001	501.185
321	Tuzemna	440.757	247.184	159.538	193.048	-24.224	104.578	60.606	336.001	501.185
322	Inozemna	0	0	0	0	0	0	0	0	0
323	Monetarno zlato i SPV	0	0	0	0	0	0	0	0	0
33	NETO STJECANJE OBVEZA (331+332)	10.608	-77.465	-250.354	-165.433	67.434	-68.547	-99.425	-185.102	-353.074
331	Tuzemne	17.113	-71.266	-244.872	-161.308	68.791	-67.143	-98.028	-185.102	-350.272
332	Inozemne	-6.505	-6.199	-5.482	-4.124	-1.358	-1.405	-1.398	0	-2.802

Izvor: Ministarstvo financija

TABLICA 20: KONSOLIDIRANA OPĆA DRŽAVA PREMA EKONOMSKOJ KLASIFIKACIJI

	(000 HRK)	2011.	2012.	2013.	VII. - IX. 2013.	X. - XII. 2013.	I. - III. 2014.	IV. - VI. 2014.	VII. - IX. 2014.	I. - IX. 2014.
1	PRIHODI (11+12+13+14)	123.024.529	126.131.604	125.878.640	31.978.364	33.659.708	29.029.817	35.016.411	34.691.771	98.737.999
11	Porezi (111+113+114+115+116)	70.228.042	74.117.755	74.491.639	18.558.533	20.585.481	16.839.534	18.410.487	20.611.402	55.861.423
111	Porezi na dohodak, dobit i kapitalnu dobit	16.560.799	17.573.511	16.691.498	4.279.031	4.580.334	4.370.668	4.042.035	3.523.399	11.936.102
113	Porezi na imovinu	886.046	802.663	2.350.786	215.148	1.669.126	512.712	565.997	565.471	1.644.180
114	Porezi na dobra i usluge (1141+1142+1144+1145+1146)	50.637.006	53.607.502	53.944.506	13.842.319	14.188.289	11.765.953	13.609.844	16.362.746	41.738.543
1141	Opći porez na dobra i usluge (11411+11412)	37.899.231	40.834.243	40.469.361	9.782.258	10.396.060	8.785.397	10.146.531	11.882.598	30.814.526
11411	Porez na dodanu vrijednost	37.718.154	40.652.023	40.253.061	9.717.441	10.334.088	8.733.883	10.092.280	11.814.268	30.640.431
11412	Porez na prodaju	181.077	182.220	216.300	64.817	61.972	51.514	54.251	68.330	174.095
1142	Trošarine	11.215.054	11.206.489	11.682.936	3.619.121	3.082.003	2.601.521	3.072.390	4.015.752	9.689.662
115	Porezi na međunarodnu trgovinu i transakcije	1.766.356	1.754.364	1.159.371	152.026	72.470	119.993	117.964	83.655	321.612
116	Ostali porezi	377.836	379.715	345.478	70.009	75.263	70.210	74.645	76.131	220.986
12	Socijalni doprinosi	38.605.067	37.845.871	37.149.263	9.532.788	9.468.162	9.032.710	12.683.411	10.083.954	31.800.075
13	Pomoći	880.441	995.042	1.772.879	582.750	668.926	184.330	1.083.340	415.242	1.682.912
14	Ostali prihodi	13.310.980	13.172.936	12.464.859	3.304.293	2.937.138	2.973.242	2.839.173	3.581.173	9.393.589
2	RASHODI (21+22+24+25+26+27+28)	132.944.571	132.413.362	138.217.247	33.024.800	35.448.735	34.913.806	34.638.262	33.120.178	102.672.246
21	Naknade zaposlenima (211+212)	35.608.225	35.381.024	34.443.258	8.614.794	8.587.394	8.557.522	8.517.541	8.522.468	25.597.531
211	Plaće i nadnice	30.250.759	30.364.799	29.744.383	7.432.736	7.419.551	7.401.780	7.276.104	7.240.817	21.918.701
212	Socijalni doprinosi	5.357.466	5.016.225	4.698.875	1.182.058	1.167.843	1.155.741	1.241.438	1.281.651	3.678.830
22	Korištenje dobara i usluga	15.362.330	14.995.729	15.461.004	3.562.931	4.688.902	3.340.625	3.576.566	3.486.910	10.404.102
24	Kamate	7.570.804	8.848.842	9.797.860	3.323.781	9.797.860	3.174.755	2.077.348	3.399.079	8.651.183
25	Subvencije	7.606.056	6.800.995	6.730.232	1.037.801	1.415.215	2.174.185	2.068.980	956.978	5.200.144
26	Pomoći	1.638.943	1.832.092	3.522.619	1.111.967	1.660.019	1.685.196	1.258.674	895.594	3.839.464
27	Socijalne naknade	57.135.569	56.880.795	59.859.412	13.013.761	15.097.987	14.205.310	15.229.054	13.909.086	43.343.450
28	Ostali rashodi	8.022.645	7.673.816	8.402.862	2.359.766	2.268.044	1.776.212	1.910.097	1.950.063	5.636.372
	NETO-BRUTO OPERATIVNI SALDO (1-2)	-9.920.042	-6.281.758	-12.338.607	-1.046.436	-1.789.027	-5.883.988	378.149	1.571.593	-3.934.247
31	NETO STJECANJE NEFINANCIJSKE IMOVINE (311+312+313+314)	5.043.893	4.573.653	5.264.132	1.172.074	1.743.276	1.040.024	831.071	1.032.766	2.903.861
311	Proizvedena dugotrajna imovina	4.855.899	4.376.538	5.015.774	1.123.811	1.620.352	851.053	877.423	1.001.022	2.729.498
312	Zalihe	2.473	29.280	225.477	5.482	219.329	104.467	-104.358	-24.948	-24.839
313	Pohranjene vrijednosti	3.888	3.587	2.242	1.024	376	14	6	19	38
314	Neproizvedena imovina	181.634	164.247	20.639	41.757	-96.781	84.490	58.000	56.673	199.164
	NETO POZAJMLJIVANJE-ZADUŽIVANJE (1-2-31)	-14.963.935	-10.855.411	-17.602.739	-2.218.511	-3.532.302	-6.924.013	-452.922	538.827	-6.838.108
	FINANCIRANJE (33-32)	14.963.935	10.855.411	17.602.739	2.218.511	3.532.302	6.924.013	452.922	-538.827	6.838.108
32	NETO STJECANJE FINANCIJSKE IMOVINE (321+322+323)	87.221	58.456	14.305.668	531.440	9.922.409	-5.173.085	3.133.441	-3.298.814	-5.338.458
321	Tuzemna	81.880	51.953	14.100.423	531.125	9.718.471	-5.174.012	3.133.441	-3.298.814	-5.339.385
322	Inozemna	5.341	6.503	205.245	315	203.938	927	0	0	927
323	Monetarno zlato i SPV	0	0	0	0	0	0	0	0	0
33	NETO STJECANJE OBVEZA (331+332)	15.051.156	10.913.866	31.908.407	2.749.951	13.454.711	1.750.928	3.586.363	-3.837.641	1.499.650
331	Tuzemne	6.465.835	2.864.041	10.340.894	2.746.266	1.946.619	3.398.286	-1.275.086	-5.204.299	-3.081.099
332	Inozemne	8.585.321	8.049.825	21.567.513	3.686	11.508.092	-1.647.358	4.861.449	1.366.658	4.580.749

Izvor: Ministarstvo financija

TABLICA 21: KONSOLIDIRANA OPĆA DRŽAVA PREMA RAZINAMA DRŽAVNE VLASTI

	2011.	2012.	2013.	VII. - IX. 2013.	X. - XII. 2013.	I. - III. 2014.	IV. - VI. 2014.	VII. - IX. 2014.	I. - IX. 2014.
1									
PRIHODI (A+B+C)	123.024.529	126.131.604	125.878.640	31.978.364	33.659.708	29.029.817	35.016.411	34.691.771	98.737.999
A) Državni proračun	107.067.244	109.558.431	108.581.764	27.564.651	28.846.174	24.990.783	30.620.812	29.989.938	85.601.533
B) Izvanproračunski korisnici (1+...+7)	3.307.063	3.312.348	3.462.570	884.127	993.102	773.978	963.413	1.135.952	2.873.343
1. Hrvatske vode	1.584.711	1.574.858	1.714.897	425.194	501.983	357.202	440.587	608.317	1.406.106
2. Fond za zaštitu okoliša i energetske učinkovitost	1.069.043	1.049.285	1.032.526	267.428	300.782	235.099	273.539	310.178	818.816
3. Hrvatske ceste d.o.o.	57.462	55.417	51.460	9.104	19.360	15.392	10.855	13.978	40.225
4. Državna agencija za osiguranje štednih uloga i sanaciju banaka	552.819	576.101	597.248	165.079	153.334	151.575	223.232	180.919	555.726
5. Hrvatski fond za privatizaciju	1.892	-	-	-	-	-	-	-	-
6. Agencija za upravljanje državnom imovinom	41.136	56.687	49.247	17.322	451	-	-	-	-
7. Centar za restrukturiranje i prodaju (CERP)	-	-	17.192	-	17.192	14.710	15.200	22.560	52.470
C) Proračuni jedinica lokalne i područne (regionalne) samouprave	12.650.221	13.260.825	13.834.306	3.529.586	3.820.433	3.265.056	3.432.186	3.565.881	10.263.123
2									
RASHODI (A+B+C)	132.944.571	132.413.362	138.217.247	33.024.800	35.448.735	34.913.806	34.638.262	33.120.178	102.672.246
A) Državni proračun	116.163.322	115.318.008	119.880.768	28.423.126	30.128.201	30.886.446	30.405.101	28.671.328	89.962.875
B) Izvanproračunski korisnici (1+...+7)	4.151.516	3.838.098	4.482.523	1.416.258	1.415.551	724.303	869.201	1.239.166	2.832.670
1. Hrvatske vode	1.436.668	1.439.851	1.455.114	385.670	447.373	211.879	387.095	378.106	977.080
2. Fond za zaštitu okoliša i energetske učinkovitost	884.255	933.983	834.970	238.023	263.953	195.249	212.437	302.100	709.786
3. Hrvatske ceste d.o.o.	1.320.918	1.276.972	1.478.081	404.774	454.808	298.103	242.755	373.971	914.829
4. Državna agencija za osiguranje štednih uloga i sanaciju banaka	408.867	89.460	538.282	318.229	210.653	5.453	6.952	160.159	172.564
5. Hrvatski fond za privatizaciju	16.161	-	-	-	-	-	-	-	-
6. Agencija za upravljanje državnom imovinom	84.648	97.832	138.861	69.562	1.549	-	-	-	-
7. Centar za restrukturiranje i prodaju (CERP)	-	-	37.215	-	37.215	13.619	19.962	24.830	58.411
C) Proračuni jedinica lokalne i područne (regionalne) samouprave	12.629.732	13.257.257	13.853.957	3.185.416	3.904.983	3.303.057	3.363.960	3.209.684	9.876.701
NETO-BRUTO OPERATIVNI SALDO (1-2)	-9.920.042	-6.281.758	-12.338.607	-1.046.436	-1.789.027	-5.883.988	378.149	1.571.593	-3.934.247
31									
NETO STJECANJE NEFINANCIJSKE IMOVINE	5.043.893	4.573.653	5.264.132	1.172.074	1.743.276	1.040.024	831.071	1.032.766	2.903.861
Nabava (A+B+C)	5.876.148	5.175.902	6.040.604	1.342.234	2.041.600	1.224.067	1.069.256	1.206.964	3.500.287
A) Državni proračun	1.485.978	1.107.982	1.564.011	228.156	805.354	414.956	290.441	291.422	996.819
B) Izvanproračunski korisnici	2.265.942	2.334.270	2.377.872	575.423	358.838	575.432	375.865	534.966	1.269.669
C) Proračuni jedinica lokalne i područne (regionalne) samouprave	2.124.228	1.733.651	2.098.721	538.655	678.814	450.273	402.950	380.576	1.233.799
Prodaja (A+B+C)	832.255	602.250	776.472	170.159	298.324	184.043	238.185	174.198	596.426
A) Državni proračun	347.008	278.356	259.494	63.006	68.430	125.364	178.102	107.673	411.139
B) Izvanproračunski korisnici	32.411	30.831	28.786	9.964	2.698	1.753	588	305	2.646
C) Proračuni jedinica lokalne i područne (regionalne) samouprave	452.836	293.063	488.192	97.190	227.196	56.926	59.495	66.220	182.641
NETO POZAJMLJIVANJE-ZADUŽIVANJE (1-2-31)	-14.963.935	-10.855.411	-17.602.739	-2.218.511	-3.532.302	-6.924.013	-452.922	538.827	-6.838.108
FINANCIRANJE (33-32)	14.963.935	10.855.411	17.602.739	2.218.511	3.532.302	6.924.013	452.922	-538.827	6.838.108
32									
NETO STJECANJE FINANCIJSKE IMOVINE (321+322+323)	87.221	58.456	14.305.668	531.440	9.922.409	-5.173.085	3.133.441	-3.298.814	-5.338.458
321									
Tuzemna (A+B+C)	81.880	51.953	14.100.423	531.125	9.718.471	-5.174.012	3.133.441	-3.298.814	-5.339.385
A) Državni proračun	-817.680	-674.443	13.792.673	415.797	9.380.650	-5.577.478	2.987.556	-4.308.004	-6.897.926
B) Izvanproračunski korisnici	458.803	479.212	148.212	-77.720	362.045	298.888	85.167	673.189	1.057.244
C) Proračuni jedinica lokalne i područne (regionalne) samouprave	440.757	247.184	159.538	193.048	-24.224	104.578	60.718	336.001	501.297
322									
Inozemna (A+B+C)	5.341	6.503	205.245	315	203.938	927	0	0	927
A) Državni proračun	5.341	6.503	205.245	315	203.938	927	0	0	927
B) Izvanproračunski korisnici	0	0	0	0	0	0	0	0	0
C) Proračuni jedinica lokalne i područne (regionalne) samouprave	0	0	0	0	0	0	0	0	0
323									
Monetarno zlato i SPV	0	0	0	0	0	0	0	0	0
33									
NETO STJECANJE OBVEZA (331+332)	15.051.156	10.913.866	31.908.407	2.749.951	13.454.711	1.750.928	3.586.363	-3.837.641	1.499.650
331									
Tuzemne (A+B+C)	6.465.835	2.864.041	10.340.894	2.746.266	1.946.619	3.398.286	-1.275.086	-5.204.299	-3.081.099
A) Državni proračun	4.793.136	1.413.994	8.904.914	2.528.989	925.630	3.331.319	-1.112.984	-5.525.180	-3.306.845
B) Izvanproračunski korisnici	1.655.254	1.544.335	1.680.837	378.582	952.197	140.207	-61.650	512.504	591.061
C) Proračuni jedinica lokalne i područne (regionalne) samouprave	17.444	-94.288	-244.857	-161.305	68.792	-73.241	-100.452	-191.623	-365.315
332									
Inozemne (A+B+C)	8.585.321	8.049.825	21.567.513	3.686	11.508.092	-1.647.358	4.861.449	1.366.658	4.580.749
A) Državni proračun	8.597.227	8.125.181	21.534.837	23.702	11.463.400	-1.636.665	4.841.029	1.375.975	4.580.340
B) Izvanproračunski korisnici	-5.401	-69.157	38.158	-15.892	46.050	-9.289	21.817	-9.317	3.211
C) Proračuni jedinica lokalne i područne (regionalne) samouprave	-6.505	-6.199	-5.482	-4.124	-1.358	-1.405	-1.398	0	-2.802

Izvor: Ministarstvo financija

TABLICA 23: UNUTARNJI DUG KONSOLIDIRANE SREDIŠNJE DRŽAVE

STANJE UNUTARNJEG DUGA U 000 (30. RUJNA 2014.)

Dug po osnovi	Valuta	Iznos org. val.	Iznos/HRK	Dospijeće	Kamata
Obveznice - Serija 07 D-19	EUR	1.000.000	7.626.267	2019.	5,38%
Obveznice - Serija 09 D-15	EUR	350.000	2.669.193	2015.	4,25%
Obveznice - Serija 10 D-15	HRK	5.500.000	5.500.000	2015.	5,25%
Obveznice - Serija 12 D-17	HRK	5.500.000	5.500.000	2017.	4,75%
Obveznice - Serija 13 D-20	HRK	5.000.000	5.000.000	2020.	6,75%
Obveznice - Serija 14 D-20	EUR	1.000.000	7.626.267	2020.	6,50%
Obveznice - Serija 15 D-17	HRK	4.000.000	4.000.000	2017.	6,25%
Obveznice - Serija 16 D-16	HRK	3.500.000	3.500.000	2016.	5,75%
Obveznice - Serija 17 D-22	EUR	1.000.000	7.626.267	2022.	6,50%
Obveznice - Serija 18 D-18	HRK	2.750.000	2.750.000	2018.	5,25%
Obveznice - Serija 19 D-24	EUR	1.400.000	10.676.774	2024.	5,75%
Sindicirani devizni kredit I	EUR	329.184	2.510.443	2017.	4,59%
Sindicirani devizni kredit II	EUR	193.727	1.477.411	2016.	4,37%
Sindicirani devizni kredit III	EUR	211.667	1.614.227	2016.	4,49%
Ostali devizni krediti	EUR	177.333	1.352.391	2018.	5,50%
Dugoročni kredit - HZZO	EUR	265.000	2.020.961	2016.	4,56%
Dugoročni kredit - HZZO	HRK	922.667	922.667	2018.	5,00%
Ostali srednjoročni i dugoročni dug	HRK	7.448.917	7.448.917		
Srednjoročni i dugoročni dug			79.821.784		
Trezorski zapisi	HRK	23.688.000	23.688.000		
Trezorski zapisi VK	EUR	99.100	755.763		
Trezorski zapisi FX	EUR	700.000	5.338.387		
Ostali kratkoročni dug	HRK	2.267.339	2.267.339		
Kratkoročni dug			32.049.489		
Ukupni dug			111.871.273		

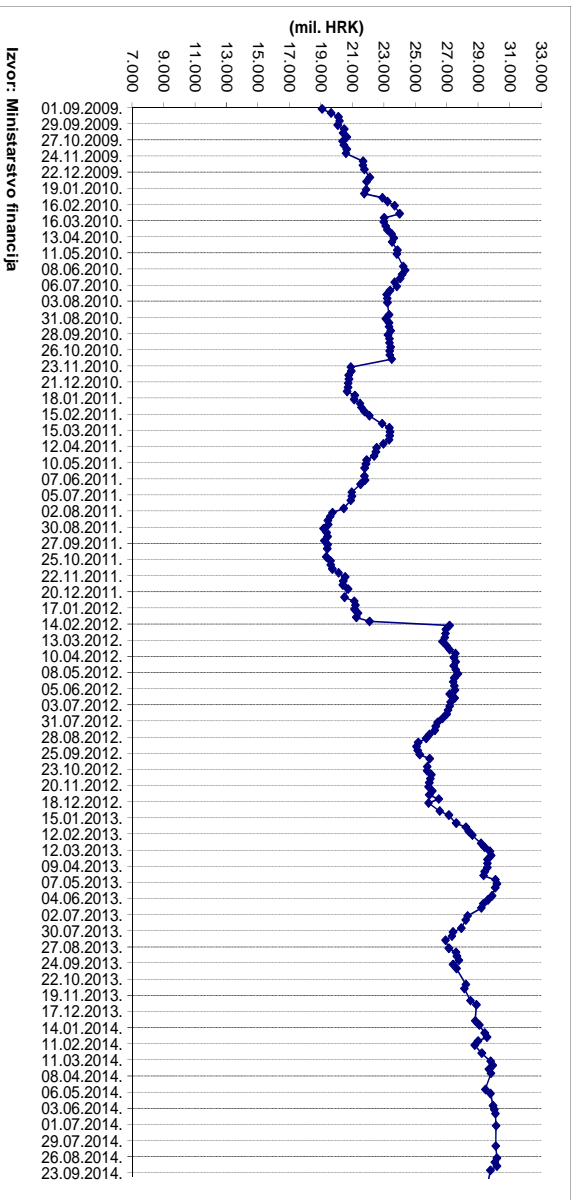
Izvor: Ministarstvo financija

TABLICA 24: REZULTATI AUkcIJA TREZORSKIH ZAPISA MINISTARSTVA FINANCIJA

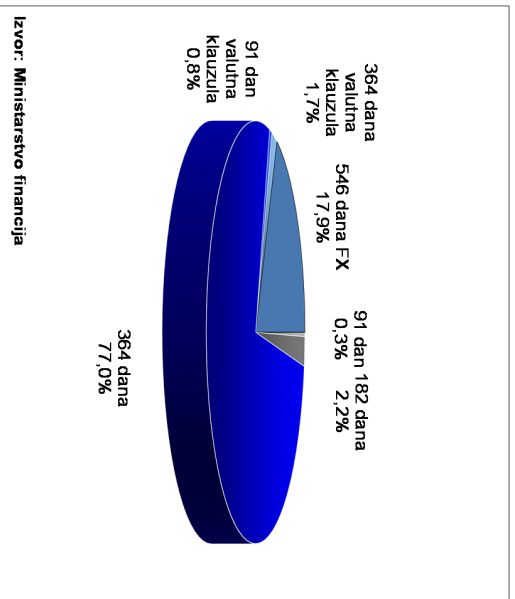
(000 HRK)	91 dan				182 dana				364 dana				91 dan				364 dana			
	Dan aukcije	Iznos (HRK)	Ukupan iznos pristiglih ponuda (HRK)	Vagana prosječna ponuđena cijena (HRK) / Kamata (%)	Ostvarena jedinstvena prodajna cijena na 100 HRK (HRK) / Kamata (%)	Iznos (HRK)	Ukupan iznos pristiglih ponuda (HRK)	Vagana prosječna ponuđena cijena (HRK) / Kamata (%)	Ostvarena jedinstvena prodajna cijena na 100 HRK (HRK) / Kamata (%)	Iznos (HRK)	Ukupan iznos pristiglih ponuda (HRK)	Vagana prosječna ponuđena cijena (HRK) / Kamata (%)	Ostvarena jedinstvena prodajna cijena na 100 HRK (HRK) / Kamata (%)	Iznos (EUR)	Ukupan iznos pristiglih ponuda (EUR)	Vagana prosječna ponuđena cijena (EUR) / Kamata (%)	Ostvarena jedinstvena prodajna cijena na 100 EUR (EUR) / Kamata (%)	Iznos (EUR)	Ukupan iznos pristiglih ponuda (EUR)	Vagana prosječna ponuđena cijena (EUR) / Kamata (%)
01.10.2013.	390.000	397.000	99,755 / 0,99%	99,754 / 0,99%	105.000	107.000	99,257 / 1,50%	99,258 / 1,50%	632.000	682.000	97,744 / 2,31%	97,520 / 2,55%	5.000	5.000	99,863 / 0,55%	99,863 / 0,55%	2.000	2.000	98,964 / 1,05%	98,964 / 1,05%
29.10.2013.	210.000	240.000	99,775 / 0,90%	99,776 / 0,90%	102.000	102.000	99,299 / 1,42%	99,282 / 1,45%	1.097.000	1.100.000	97,571 / 2,50%	97,520 / 2,55%	10.000	10.000	99,863 / 0,55%	99,863 / 0,55%	3.000	3.000	99,209 / 0,80%	99,209 / 0,80%
26.11.2013.	271.000	271.000	99,788 / 0,85%	99,776 / 0,90%	14.000	14.000	99,342 / 1,33%	99,307 / 1,40%	1.300.000	1.660.000	97,638 / 2,43%	97,567 / 2,50%	24.000	24.000	99,868 / 0,53%	99,863 / 0,55%	1.000	1.000	99,307 / 0,70%	99,307 / 0,70%
03.12.2013.	140.000	140.000	99,802 / 0,80%	99,801 / 0,80%	40.000	43.000	99,349 / 1,31%	99,356 / 1,30%	1.554.000	1.864.000	97,623 / 2,44%	97,568 / 2,50%	1.800	1.800	99,888 / 0,45%	99,888 / 0,45%				
10.12.2013.	191.000	191.000	99,818 / 0,73%	99,813 / 0,75%	60.000	60.000	99,405 / 1,20%	99,405 / 1,20%	1.200.000	1.805.000	97,640 / 2,42%	97,616 / 2,45%	13.900	13.900	99,890 / 0,44%	99,888 / 0,45%	1.500	3.000	98,917 / 1,10%	99,307 / 0,70%
30.12.2013.					120.000	120.000	99,434 / 1,14%	99,405 / 1,20%	812.000	1.267.000	97,686 / 2,38%	97,663 / 2,40%								
07.01.2014.									675.000	1.092.000	97,752 / 2,31%	97,759 / 2,30%					500	500	99,405 / 0,60%	99,405 / 0,60%
21.01.2014.									647.000	1.014.000	97,904 / 2,15%	97,949 / 2,10%					2.400	22.400	98,891 / 1,12%	99,504 / 0,50%
28.01.2014.	55.000	55.000	99,854 / 0,59%	99,826 / 0,70%					744.000	744.000	98,109 / 1,93%	98,001 / 2,05%								
04.02.2014.	75.000	75.000	99,842 / 0,63%	99,826 / 0,70%	70.000	70.000	99,447 / 1,12%	99,405 / 1,20%	721.000	851.000	98,014 / 2,03%	98,001 / 2,05%								
25.02.2014.	55.000	55.000	99,846 / 0,62%	99,838 / 0,65%	281.000	281.000	99,428 / 1,15%	99,405 / 1,20%	1.200.000	1.565.000	98,055 / 1,99%	98,001 / 2,05%	2.000	2.000	99,900 / 0,40%	99,900 / 0,40%	10.000	20.000	99,124 / 0,89%	99,365 / 0,65%
04.03.2014.	40.000	40.000	99,851 / 0,60%	99,851 / 0,60%	149.000	149.000	99,428 / 1,15%	99,405 / 1,20%	1.505.000	1.790.000	98,057 / 1,99%	98,044 / 2,00%					2.300	12.300	98,983 / 1,03%	99,454 / 0,55%
11.03.2014.					211.000	211.000	99,420 / 1,17%	99,405 / 1,20%	1.591.000	1.591.000	98,084 / 1,96%	98,044 / 2,00%					1.500	1.500	99,553 / 0,45%	99,553 / 0,45%
18.03.2014.									671.000	721.000	98,055 / 1,99%	98,044 / 2,00%								
01.04.2014.	15.000	15.000	99,867 / 0,53%	99,863 / 0,55%	25.000	25.000	99,435 / 1,14%	99,407 / 1,20%	913.000	913.000	98,081 / 1,96%	98,044 / 2,00%	1.000	1.000	99,888 / 0,45%	99,888 / 0,45%	2.000	2.000	99,628 / 0,37%	99,603 / 0,40%
29.04.2014.					50.000	50.000	99,438 / 1,13%	99,405 / 1,20%	1.008.000	1.008.000	98,092 / 1,95%	98,044 / 2,00%					500	500	99,603 / 0,40%	99,603 / 0,40%
06.05.2014.					25.000	25.000	99,456 / 1,10%	99,454 / 1,10%	877.000	937.000	98,053 / 1,99%	98,044 / 2,00%					0	5.000	98,769 / 1,25%	
27.05.2014.									645.000	665.000	98,075 / 1,97%	98,044 / 2,00%					28.000	28.000	99,509 / 0,50%	99,504 / 0,50%
03.06.2014.					120.000	120.000	99,463 / 1,08%	99,455 / 1,10%	1.163.000	1.163.000	98,066 / 1,98%	98,044 / 2,00%								
10.06.2014.	10.000	10.000	99,857 / 0,57%	99,851 / 0,60%					500.000	759.000	98,069 / 1,97%	98,046 / 2,00%								
01.07.2014.					20.000	20.000	99,504 / 1,00%	99,504 / 1,00%	396.000	1.546.000	98,072 / 1,97%	98,097 / 1,95%								
26.08.2014.	20.000	20.000	99,900 / 0,40%	99,900 / 0,40%	160.000	160.000	99,505 / 1,00%	99,505 / 1,00%	1.200.000	2.344.000	98,142 / 1,90%	98,140 / 1,90%	22.000	53.000	99,898 / 0,41%	99,900 / 0,40%	10.800	30.800	99,180 / 0,83%	99,405 / 0,60%
02.09.2014.	20.000	70.000	99,865 / 0,54%	99,900 / 0,40%	220.000	370.000	99,486 / 1,04%	99,504 / 1,00%	933.000	1.997.000	98,205 / 1,83%	98,237 / 1,80%	6.500	6.500	99,901 / 0,40%	99,900 / 0,40%	1.000	1.000	99,454 / 0,55%	99,454 / 0,55%
09.09.2014.	60.000	60.000	99,900 / 0,40%	99,900 / 0,40%	50.000	350.000	99,508 / 0,99%	99,529 / 0,95%	934.000	1.871.000	98,313 / 1,72%	98,347 / 1,69%	3.100	3.100	99,900 / 0,40%	99,900 / 0,40%	1.000	1.000	99,454 / 0,55%	99,454 / 0,55%
30.09.2014.	10.000	10.000	99,900 / 0,40%	99,900 / 0,40%	120.000	120.000	99,581 / 0,84%	99,553 / 0,90%	546.000	846.000	98,439 / 1,59%	98,386 / 1,64%								

Izvor: Ministarstvo financija

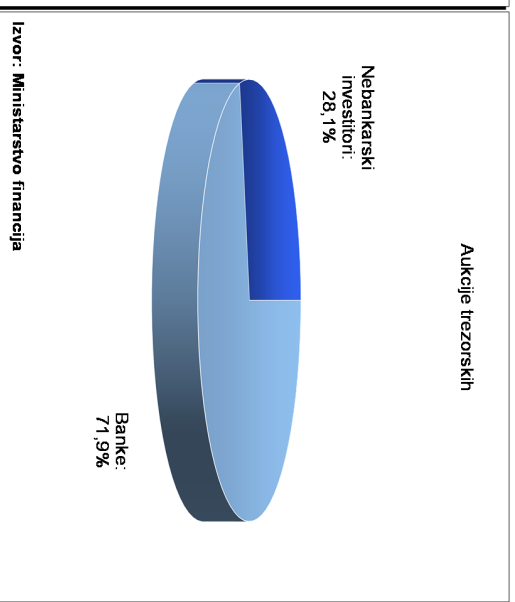
Obveze po izdatim trezorskim zapisima



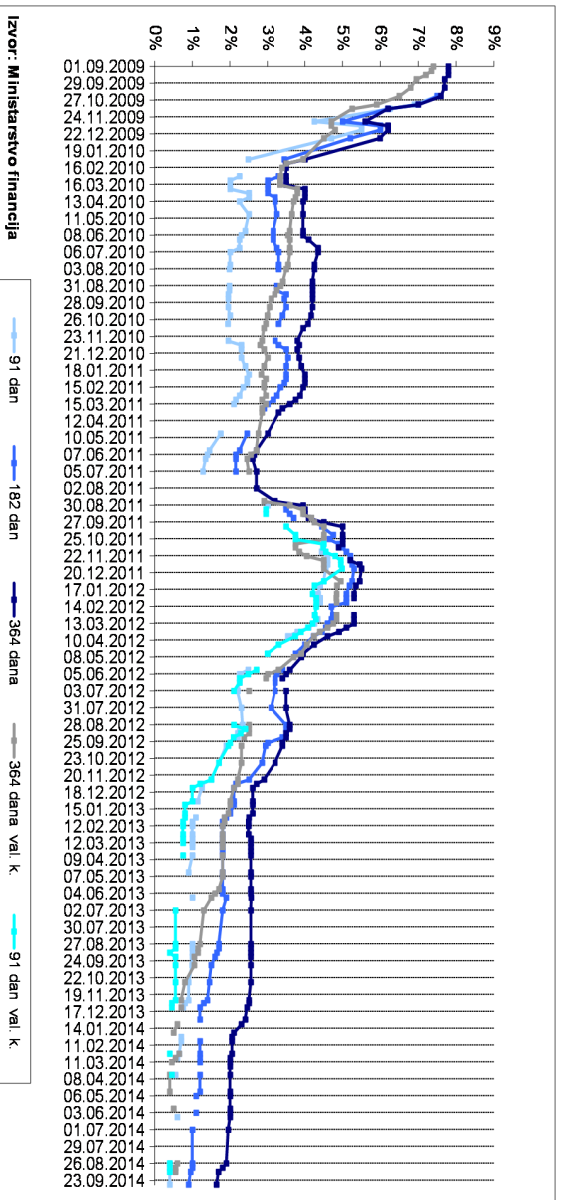
Struktura trezorskih zapisa na dan
30. rujna 2014.



Struktura upisanih trezorskih zapisa prema
kupcima, rujna 2014.



Kamatne stope na trezorske zapise



METODOLOŠKA OBJAŠNJENJA

Opća napomena uz tablice od 2. do 21.:

Podaci su na gotovinskom načelu.

Tablica 2: Prihodi državnog proračuna

Državni proračun, u smislu Zakona o proračunu (Narodne novine, broj 87/2008), koji se primjenjuje od 1. siječnja 2009., jest akt kojim se procjenjuju prihodi i primici te utvrđuju rashodi i izdaci države za jednu godinu, u skladu sa zakonom, a donosi ga Hrvatski sabor.

Prihod (1), prema metodologiji Međunarodnog monetarnog fonda za statistiku javnih financija GFS 2001 (engl. Government Finance Statistics), predstavlja povećanje neto vrijednosti koje nastaje kao rezultat financijskih transakcija. Prema toj metodologiji, osnovne kategorije koje čine prihode proračuna su sljedeće: porezi (11), socijalni doprinosi (12), pomoći (13) i ostali prihodi (14).

Porezi (11) su obvezna plaćanja državi, koja se sastoje od sljedećih kategorija:

- Porezi na prihod, dobit i kapitalnu dobit (111) – pripisuju se pojedincima, koji plaćaju porez na dohodak (1111), ili trgovačkim društvima, koja plaćaju porez na dobit (1112). Ukoliko nisu dostupne informacije nužne za razvrstavanje u navedene dvije kategorije, porezi se tretiraju kao neklasificirani (1113).
- Porezi na platnu listu i radnu snagu (112) – ovu kategoriju čine porezi koji se prikupljaju od poslodavaca ili privatnika, razmjerno veličini platne liste ili kao fiksni iznos po osobi, a nisu posebno namijenjeni za sustav socijalnog osiguranja. S obzirom na to da u poreznom sustavu Republike Hrvatske ne postoji takav porezni oblik, u izvješću o prihodima državnog proračuna nije prikazan.
- Porezi na imovinu (113) – sastoje se od poreza na korištenje, vlasništvo ili transfer bogatstva. Prema metodologiji GFS 2001, obuhvaćaju stalne poreze na nepokretnu imovinu (1131), poreze na posjed, nasljedstvo i darove (1133), te poreze na financijske i kapitalne transakcije (1134). U državnom proračunu sadržan je u prihodima ove kategorije samo porez na promet nekretnina.
- Porezi na dobra i usluge (114) – sastoje se od poreza na proizvodnju, vađenje sirovina, prodaju, transfere, leasing ili isporuku robe i pružanje usluga. Obuhvaćaju opće poreze na dobra i usluge (1141), koji su podijeljeni na porez na dodanu vrijednost (11411), porez na prodaju (11412) i porez na promet s ostalim porezima na dobra i usluge (11413), zatim trošarine (1142), dobiti fiskalnih monopola (1143), poreze na posebne usluge (1144), poreze na korištenje dobara, na dozvolu za korištenje dobara ili za obavljanje usluga (1145) i ostale poreze na dobra i usluge (1146). Pod porezima na posebne usluge (1144) podrazumijevaju se porezi na naknade za prijevoz, za premije osiguranja, bankarske usluge, zabavu, naknade za reklamiranje, igre na sreću, uz više izuzetaka razvrstanih u druge kategorije. Porezi iz kategorije 1145 obuhvaćaju poreze na razne poslovne i profesionalne dozvole.
- Porezi na međunarodnu trgovinu i transakcije (115) – sastoje se od prihoda od carine i drugih uvoznih obveza koji se ostvaruju iz svih poreznih naplata na uvoz robe ili usluga u zemlju kada su isporučene rezidentima od strane nerezidenata. Osim toga, po metodologiji GFS-a ubrajaju se u ovu kategoriju još i prihodi koji u poreznom sustavu Republike Hrvatske uglavnom ne postoje – porezi na izvoz, dobiti izvoznih ili uvoznih monopola, dobit koja se temeljem monopola državne ili monetarne vlasti ostvari od tečajnih razlika između kupovne i prodajne cijene strane valute, porezi na kupnju ili prodaju strane valute, te ostali porezi na međunarodnu trgovinu i transakcije.
- Ostali porezi (116) – obuhvaćaju prihode od poreza koji se naplaćuju na drugim osnovama te neidentificirane porezne prihode koji se ne mogu svrstati ni u jednu od navedenih poreznih kategorija.

Socijalni doprinosi (12) obuhvaćaju za porezni sustav Republike Hrvatske relevantne doprinose za socijalno osiguranje (121), koji se klasificiraju prema izvoru na sljedeće kategorije:

- Doprinosi zaposlenika (1211) – isplaćuju se direktno od strane zaposlenika ili se odbijaju od plaća i naknada zaposlenika i transferiraju od strane poslodavca u ime zaposlenika.
- Doprinosi poslodavaca (1212) – isplaćuju se direktno od strane poslodavaca u ime njihovih zaposlenika.
- Doprinosi od samozaposlenih ili nezaposlenih (1213) – isplaćeni su od strane osoba koje nisu zaposlenici.
- Neklasificirani doprinosi (1214) – svi ostali doprinosi čiji se izvor ne može odrediti (tako je za 2002. u tablici iskazana većina doprinosa, jer je tada za iste doprinose dijelom bio obveznik zaposlenik, a dijelom poslodavac, te ih nije bilo moguće razlučiti).

Pomoći (13) su neobvezni tekući i kapitalni transferi koje prima država od ostalih jedinica državne vlasti, od stranih vlada ili od međunarodnih organizacija.

Ostali prihodi (14) sastoje se od sljedećih komponenti: prihoda od imovine (141), prihoda od prodaje roba i usluga (142), naknada, kazni i globa (143), neobveznih prijenosa/transfera osim pomoći (144) te raznih i neprepoznatih prihoda (145).

Prihodi od imovine (141) obuhvaćaju različite oblike prihoda koje država ostvaruje plasirajući financijsku i/ili neproizvedenu imovinu: kamate (1411), dividende (1412), povlačenja iz prihoda kvazi-poduzeća (1413), prihode od imovine temeljem osiguranja (1414) te zakupnine/rente (1415) koje predstavljaju prihod od izdavanja zemljišta ili ostalih prirodnih izvora.

Prihodi od prodaje roba i usluga (142) sastoje se od prodaje koju ostvaruju tržišna postrojenja u vlasništvu države koja obavljaju jednu (ili dominantno jednu) proizvodnu djelatnost (1421), zatim od administrativnih taksi (1422) te od prihoda od slučajne prodaje na tržištu (1423).

Kategorija neobveznih prijenosa/transfera osim pomoći (144) uključuje poklone i dobrovoljne donacije od pojedinaca, privatnih neprofitnih institucija, nevladinih fondacija, korporacija i drugih nevladinih izvora, osim vlada i međunarodnih organizacija.

Od 1. srpnja 2001. godine u prihode državnog proračuna uključeni su prihodi od doprinosa mirovinskog osiguranja koji su do tada pripadali Hrvatskom zavodu za mirovinsko osiguranje. Također, od 1. siječnja 2002. godine u prihode državnog proračuna uključeni su prihodi od doprinosa za zapošljavanje te prihodi od doprinosa za zdravstveno osiguranje, koji su do tada pripadali Hrvatskom zavodu za zapošljavanje odnosno Hrvatskom zavodu za zdravstveno osiguranje. Svi navedeni prihodi raspoređeni su u skladu s navedenom metodologijom GFS 2001.

Krajem 2001. godine osnovana su dva nova izvanproračunska fonda: Fond za razvoj i zapošljavanje te Fond za regionalni razvoj koji su preuzeli dio aktivnosti državnog proračuna kao i prihode od privatizacije javnih poduzeća. Od 1. siječnja 2003. godine ovi su fondovi ponovo uključeni u državni proračun kao proračunski korisnici.

Od 2007. godine u državni su proračun uključene sve transakcije Hrvatskog zavoda za mirovinsko osiguranje, Hrvatskog zavoda za zdravstveno osiguranje i Hrvatskog zavoda za zapošljavanje.

Tablica 3: Rashodi državnog proračuna

Rashod (2), prema metodologiji Međunarodnog monetarnog fonda za statistiku javnih financija GFS 2001 (engl. Government Finance Statistics), predstavlja smanjenje neto vrijednosti koje nastaje kao rezultat financijskih transakcija. Prema toj metodologiji, osnovne kategorije rashoda su sljedeće: naknade zaposlenima (21), korištenje dobara i usluga (22), potrošnja dugotrajne imovine (23), kamate (24), subvencije (25), pomoći (26), socijalne naknade (27) i ostali rashodi (28).

Naknade zaposlenima (21) predstavljaju rashode za ukupne naknade koje se isplaćuju zaposlenima u gotovini ili u naravi (osim kod formiranja kapitala vlastitim sredstvima), a sastoje se od rashoda za plaće i nadnice (211) i rashoda za socijalne doprinose (212) koje država uplaćuje kako bi njeni zaposlenici ostvarili prava iz socijalnog osiguranja.

Korištenje dobara i usluga (22) definira se kao ukupna vrijednost dobara i usluga koji se koriste za proizvodnju ili daljnju prodaju (osim kod formiranja kapitala vlastitim sredstvima), umanjeno za neto promjene u zalihama proizvodnje u toku, gotovih proizvoda i robe za daljnju prodaju.

Potrošnja dugotrajne imovine (23) je smanjenje vrijednosti trajne imovine tijekom obračunskog razdoblja, kao posljedica fizičkog trošenja, zastarjevanja ili slučajne štete. Konkretno, potrošnja dugotrajne imovine u biti odgovara amortizaciji. Ona međutim, nije iskazana u izvještajima državnog proračuna jer takvi podaci još uvijek nisu dostupni za potrebe izvješćivanja. Neiskazivanje rashoda amortizacije nefinancijske dugotrajne imovine utvrđeno je u sklopu primjene modificiranog načela nastanka događaja, u članku 13. st. 2. Uredbe o računovodstvu proračuna (Narodne novine, brojevi 96/1994, 108/1996, 119/2001 i 74/2002).

Kamate (24) su rashod države koji je rezultat pozajmljivanja financijskih sredstava od drugih subjekata. Ukupna kamata koja se isplaćuje podijeljena je na kamate koje se isplaćuju nerezidentima – inozemne kamate (241), kamate koje se isplaćuju rezidentima osim ostalim jedinicama državne vlasti – tuzemne kamate (242) te kamate ostalim jedinicama državne vlasti – unutar opće države (243).

Subvencije (25) su tekuća nepovratna plaćanja poduzećima, na osnovi razine njihovih proizvodnih djelatnosti, odnosno količine ili vrijednosti dobara i usluga koje proizvode, prodaju, izvoze ili uvoze. Subvencije također obuhvaćaju transfere javnim poduzećima i kvazi-poduzećima (jedinicama koje nemaju pravnu osobnost ali funkcioniraju kao da jesu poduzeća) u smislu kompenzacije gubitaka na njihovim proizvodnim djelatnostima zbog održavanja cijena nižim od prosječnih troškova proizvodnje kao rezultat Vlade ekonomske ili socijalne politike. Ovisno o primatelju, subvencije se dijele na subvencije financijskim i nefinancijskim trgovačkim društvima u javnom sektoru (251) i subvencije trgovačkim društvima izvan javnog sektora (252).

Pomoći (26) su neobvezni tekući ili kapitalni transferi države koji su klasificirani prema vrsti jedinice na: pomoći inozemnim vladama (261), pomoći međunarodnim organizacijama (262) i pomoći ostalim jedinicama državne vlasti – unutar opće države (263).

Socijalne naknade (27) su transferi države u novcu ili u naravi, klasificirani prema vrsti uplate na sljedeće kategorije:

- Socijalne naknade iz osiguranja (271) – socijalne beneficije koje modeli socijalnog osiguranja isplaćuju kućanstvima. Tipične beneficije socijalnog osiguranja u novcu jesu: naknade za bolovanje i invalidnost, naknade za porodiljni dopust, naknade za djecu ili obitelj, naknade za nezaposlene, te mirovine. Naknade iz osiguranja u naravi uključuju dobra i usluge nabavljene na tržištu u ime kućanstava odnosno naknade troškova kućanstava za te svrhe. U tu kategoriju prvenstveno ulaze medicinske usluge, ortopedske sprave, pomagala i ostala medicinska oprema, farmaceutski proizvodi, pomoć i njega u kući te ostale slične naknade. Radi povećanja transparentnosti, a u skladu sa zahtjevima metodologije Međunarodnog monetarnog fonda, pri izradi izvještaja državnog proračuna izlučuju se iz ukupnog iznosa medicinskih usluga plaćenih zdravstvenim ustanovama korisnicima proračuna, sadržani iznosi za plaće zaposlenika i doprinose na njih te razvrstavaju u odgovarajuće kategorije.
- Naknade za socijalnu pomoć (272) – transferi u novcu i u naravi koji se isplaćuju kućanstvima kako bi se zadovoljile iste potrebe kao one u sustavu iz socijalnog osiguranja, ali se ne isplaćuju prema modelu socijalnog osiguranja. Mogu se isplatiti ukoliko ne postoji model socijalnog osiguranja koji bi obuhvatio određene okolnosti, ukoliko kućanstva ne sudjeluju u postojećim modelima socijalnog osiguranja ili ukoliko se naknade iz socijalnog osiguranja smatraju neadekvatnim za zadovoljavanje određenih potreba. U toj su kategoriji u Republici Hrvatskoj značajnije naknade za dječji doplatak, razne pomoći obiteljima i kućanstvima, hendikepiranim osobama itd. Pomoći u naravi podrazumijevaju sufinanciranje cijene prijevoza, pomoć i njegu u kući, stanovanje, prehranu i sl.
- Socijalne naknade za zaposlenike (273) – socijalne naknade koje država isplaćuje svojim zaposlenicima, slične onima po osnovi socijalnog osiguranja. U Republici Hrvatskoj glavninu iznosa u ovoj kategoriji predstavljaju otpremnine.

Ostali rashodi (28) podijeljeni su u dvije osnovne kategorije:

- Rashodi za imovinu osim kamata (281) – mogu se pojaviti u obliku dividendi (kao distribucije dobiti javnih poduzeća njihovim dioničarima ili vlasnicima), zatim u obliku distribucije prihoda kvazi-poduzeća, u obliku rashoda koji se pripisuje nositeljima polica osiguranja ili u obliku rente (trošak zakupa zemljišta, rudnih bogatstava i druge neproizvedene imovine prirodnog podrijetla). Zakupnine za zemljišta najvažniji su iznos u ovoj kategoriji kod državnog proračuna.
- Razni ostali rashodi (282) – obuhvaćaju nekolicinu tekućih ili kapitalnih transfera: tekuće transfere neprofitnim institucijama, naknade za povrede ili štete uzrokovane prirodnim katastrofama ili djelovanjem jedinica opće države, stipendije i školarine za obrazovanje, kupovine dobara i usluga od tržišnih proizvođača koje se direktno distribuiraju kućanstvima za finalnu potrošnju (izuzev socijalnog osiguranja), kapitalne pomoći poduzećima i neprofitnim institucijama u službi kućanstava za nabavu nefinancijske imovine ili pokriće akumuliranih gubitaka, kapitalne donacije kućanstvima za gradnju i obnovu građevinskih objekata itd.

Od 1. srpnja 2001. godine u rashode državnog proračuna uključeni su rashodi za isplatu mirovina u tuzemstvu koji su do tada pripadali Hrvatskom zavodu za mirovinsko osiguranje.

Od 1. siječnja 2002. godine u rashode državnog proračuna uključeni su rashodi po osnovi prava na zapošljavanje i rashodi po osnovi zdravstvenog osiguranja, koji su do tad pripadali Hrvatskom zavodu za zapošljavanje odnosno Hrvatskom zavodu za zdravstveno osiguranje.

Od 1. siječnja 2003. godine proširen je obuhvat državnog proračuna uključanjem Fonda za regionalni razvoj te Fonda za razvoj i zapošljavanje, koji su u 2002. godini bili izdvojeni kao proračunski fondovi.

Od 1. siječnja 2004. godine središnji proračun je preuzeo rashode za isplate mirovina u inozemstvo od Hrvatskog zavoda za mirovinsko osiguranje.

Od 2007. godine u državni su proračun uključene sve transakcije Hrvatskog zavoda za mirovinsko osiguranje, Hrvatskog zavoda za zdravstveno osiguranje i Hrvatskog zavoda za zapošljavanje.

Svi navedeni rashodi raspoređeni su u skladu s navedenom metodologijom GFS 2001.

Tablica 4: Transakcije u nefinancijskoj imovini državnog proračuna

Nefinancijska imovina (31) može nastati kao rezultat procesa proizvodnje ili kao prirodna ili društvena tvorevina. Ovisno o tome, dijeli se na proizvedenu i neproizvedenu nefinancijsku imovinu.

Karakteristično je za metodologiju GFS 2001 da svu imovinu, uključujući nefinancijsku, kao i obveze, prati s više aspekata, odnosno po više klasifikacija označenih različitim šiframa. Unutar njih je daljnja razrada (grupiranje) po kategorijama imovine/obveza svugdje identična. Prema tome GFS prati imovinu i obveze s aspekta transakcija u njima (klasifikacija 3), dobitaka/gubitaka od držanja imovine i obveza (klasifikacija 4), ostalih promjena u obujmu imovine i obveza (klasifikacija 5) te s aspekta stanja (klasifikacija 6). Kako se u Republici Hrvatskoj za državnu imovinu i obveze zasad ne raspolaže svim podacima za izradu klasifikacija 4, 5 i 6, u izvještaje se uključuju samo transakcije (u nefinancijskoj imovini s oznakom 31). U tom smislu treba shvatiti dalje navedene definicije i šifre pojedinih kategorija nefinancijske imovine.

Proizvedena nefinancijska imovina sastoji se prema metodologiji GFS 2001 od sljedećih komponenti:

- Dugotrajna imovina (311) – proizvedena imovina koja se koristi više puta ili neprekidno u procesu proizvodnje, u razdoblju dužem od godine dana. Osnovne kategorije koje čine dugotrajnu imovinu jesu:
 - § zgrade i građevine (3111), što po važećem računskom planu proračuna uključuje podskupinu građevinskih objekata;
 - § postrojenja i oprema (3112), što uz istoimenu podskupinu računskog plana uključuje i podskupinu prijevoznih sredstava i podskupinu knjiga, umjetničkih djela i ostalih izložbenih vrijednosti;
 - § ostala dugotrajna imovina (3113), što uključuje i kultiviranu imovinu (podskupine računskog plana – višegodišnji nasadi i osnovno stado), a također i nematerijalnu proizvedenu imovinu (odgovarajuća podskupina računskog plana koja sadrži npr. ulaganja u računalne programe, znanstvene radove i dokumentaciju itd.).
- Zalihe (312) – dobra i usluge koje proizvođači drže radi prodaje, upotrebe u proizvodnji, ili u druge svrhe u kasnijem razdoblju. Dijele se na strateške zalihe (dobra za strateške namjene i za hitne slučajeve, dobra kod organizacija za regulaciju tržišta te robe od posebnog nacionalnog značenja) i na ostale zalihe (materijali za proizvodnju, proizvodnja u tijeku, gotovi proizvodi i roba za daljnju prodaju). U praksi državnog proračuna te transakcije imaju malen udio.
- Pohranjene vrijednosti (313) – proizvedena dobra značajne vrijednosti koja se nabavljaju i drže prvenstveno kao sredstva za očuvanje vrijednosti, a ne za upotrebu u proizvodnji ili krajnjoj potrošnji (plemeniti metali, drago kamenje, pohranjene knjige, umjetnička djela, arhivska građa i sl.).

Neproizvedena nefinancijska imovina (314) sastoji se od materijalne imovine prirodnog podrijetla nad kojom su nametnuta vlasnička prava te nematerijalne neproizvedene imovine (3144) koja je društvenog podrijetla (npr. patente, koncesije, licence, ostala prava, goodwill itd.). Imovina prirodnog podrijetla obuhvaća: zemljište (3141), rudna bogatstva (3142) i ostalu prirodnu imovinu (3143), npr. elektromagnetske frekvencije.

Sve transakcije koje povećavaju vrijednost pojedine stavke dugotrajne imovine nazivaju se stjecanje ili **nabava**, a sve transakcije koje smanjuju vrijednost pojedine stavke (osim potrošnje dugotrajne imovine) nazivaju se **prodaja**. Označavanje tih transakcija unutar pojedinih kategorija izvršeno je dodavanjem decimalnog zareza i oznake 1 za nabavu, te 2 za prodaju, iza šifre kategorije. Primjerice, izgradnja školske zgrade, bolnice i sl. tretira se kao nabava dugotrajne imovine tj. zgrada i građevina (3111,1), a prodaja stanova u državnom vlasništvu se klasificira kao prodaja dugotrajne imovine (3111,2). Slično, kupnja automobila ili računalne opreme tretira se kao nabava dugotrajne imovine, konkretno postrojenja i opreme (3112,1), dok se njihova prodaja klasificira kao prodaja dugotrajne imovine (3112,2). Iznimno, prema metodologiji GFS 2001, za zalihe se iskazuju samo neto promjene koje proizlaze iz transakcija, a ne bruto iznosi nabave i prodaje.

Tablica 5: Transakcije u financijskoj imovini državnog proračuna

Financijska imovina (32) sastoji se od financijskih potraživanja, monetarnog zlata i specijalnih prava vučenja (SPV).

Financijska potraživanja definiraju se kao imovina koja ovlašćuje jednu jedinicu, vlasnika imovine (kreditor) da primi jednu ili više isplata od druge jedinice (dužnika) prema uvjetima iz ugovora. Potraživanje može biti prema tuzemnim (321) ili inozemnim (322) jedinicama, a klasifikacija je zasnovana prvenstveno na stupnju likvidnosti i pravnim osobinama instrumenata koji opisuju odnos između kreditora i dužnika: novac i depoziti, vrijednosni papiri osim dionica, zajmovi, dionice i ostali udjeli, tehničke rezerve za osiguranje, financijski derivati i ostala potraživanja.

Monetarno zlato i SPV (323) nisu financijska potraživanja, što znači da ne predstavljaju obvezu kod druge jedinice. Međutim, daju ekonomsku korist jer služe kao sredstvo za očuvanje vrijednosti te se koriste kao sredstvo plaćanja pri poravnanju financijskih potraživanja i kao sredstvo financiranja ostalih oblika transakcija. Kao rezultat toga, monetarno zlato i SPV se po konvenciji tretiraju kao financijsko sredstvo.

Sve transakcije koje povećavaju imovinu neke jedinice, tj. nabava imovine, označene su s aspekta novčanog tijeka kao **izdaci**, a sve transakcije koje smanjuju imovinu neke jedinice, odnosno njena prodaja, označene su kao **primici**. Uobičajeno se prema metodologiji GFS 2001 iskazuje neto nabava financijske imovine, kao razlika nabave i prodaje, no ovdje su radi transparentnosti iskazani odvojeno izdaci i primici. Pritom je korišten isti način označavanja kao kod nefinancijske imovine.

Primjerice, dani zajmovi tuzemnim jedinicama klasificiraju se kao izdaci u financijskoj imovini (3214,1), dok se njihov povrat od strane tuzemnih jedinica koje su ga primile tretira kao primitak u financijskoj imovini (3214,2). Također, tipičan primjer transakcija u financijskoj imovini predstavlja privatizacija. Tako se prodaja dionica iz domaćeg državnog portfelja tj. privatizacija evidentira kao primitak po osnovi dionica i ostalih udjela (3215,2). Kupnja udjela nekog poduzeća tretira se kao financijski izdatak po osnovi dionica i ostalih udjela (3215,1).

Tablica 6: Transakcije u obvezama državnog proračuna

U trenutku nastanka financijskog potraživanja kreditora, kod dužnika nastaje protustavka jednake vrijednosti obveza (33). Analogno promjenama u financijskoj imovini, promjene u obvezama su podijeljene na tuzemne (331) i inozemne (332). Ovisno o stupnju likvidnosti i pravnim osobinama instrumenata koji opisuju odnos između kreditora i dužnika, u metodologiji GFS 2001 obveze su klasificirane prema sljedećim komponentama: novac i depoziti, vrijednosni papiri osim dionica, zajmovi, dionice i ostali udjeli (samo javnih poduzeća, te se u državnom proračunu ne pojavljuju), tehničke rezerve za osiguranje, financijski derivati i ostale obveze.

Transakcije koje povećavaju obveze tj. preuzimanje obveza, označavaju se s aspekta novčanog tijeka kao **zaduživanje**, a transakcije koje smanjuju obveze označavaju se kao **otplate**. Kao i kod financijske imovine, uobičajeno se prema metodologiji GFS 2001 iskazuju neto iznosi transakcija, no radi transparentnosti je iskorištena mogućnost odvojenog iskazivanja otplata (označenih sa 1) i zaduživanja (označenih sa 2).

Primjerice, plasiranje (emisija) državnih obveznica na inozemnom financijskom tržištu klasificira se kao inozemno zaduživanje po osnovi vrijednosnih papira osim dionica (3323,2), a povrat tih sredstava bilježi se kao otplata po osnovi vrijednosnih papira osim dionica na inozemnom tržištu (3323,1). Analogno je primjerice, i povlačenje zajmova tj. uzimanje kredita od tuzemnih jedinica, što se bilježi kao zaduživanje po osnovi zajmova u tuzemstvu (3314,2), dok se otplata istih tretira kao njihov povrat (3314,1).

Iznimno, u skladu s člankom 77. st. 3. Pravilnika o proračunskom računovodstvu i računskom planu (Narodne novine, brojevi 27/2005 i 127/2007), otplata primljenih kratkoročnih zajmova i amortizacija kratkoročnih vrijednosnih papira izvršena u istoj proračunskoj godini iskazuje se u neto iznosu, tj. kao umanjeno zaduženje a ne u stavci otplata.

Dakle, rezultat neto transakcija u ukupnim obvezama (33) i neto transakcija u ukupnoj financijskoj imovini (32) u biti odgovara pojmu financiranja.

Tablica 7: Transakcije u financijskoj imovini i obvezama po sektorima

Tablica 7 daje sumarni prikaz transakcija u financijskoj imovini i obvezama po sektorima za državni proračun, izvanproračunske korisnike i konsolidiranu središnju državu mjesečno te dodatno za jedinice lokalne i područne (regionalne) samouprave i opću državu tromjesečno.

Tablica 8 - 8B

Prema metodologiji GFS 2001, Izvješće o operacijama državnog proračuna sadrži detalje o transakcijama na prihodima (1) i rashodima (2), zatim neto transakcije u nefinancijskoj imovini (31), neto transakcije u financijskoj imovini (32) i neto transakcije u obvezama (33).

Operativni saldo jednak je prihodima (1) umanjenim za rashode (2).

Operativni saldo predstavlja mjeru ukupnog troška javnih dobara i usluga. Pozitivni operativni saldo povećava neto vrijednost javnog sektora i ukazuje na višak sredstava nastalih kao rezultat tekućih operacija koji može biti iskorišten za stjecanje imovine i/ili smanjenje obveza. S druge strane, negativni operativni saldo predstavlja manjak sredstava nastao tekućim operacijama koji smanjuje neto vrijednost javnog sektora i zbog kojeg dolazi do povećanja obveza i/ili prodaje imovine. Stoga je neto operativni saldo pokazatelj održivosti tekućih državnih operacija, ali nije nužno i pokazatelj održivosti budućih državnih operacija. Operativni saldo je svojim iznosom blizak tekućem manjku/višku prema staroj metodologiji za prikaz državnih financija GFS 1986.

Neto operativni saldo jednak je prihodima (1) umanjenim za rashode (2). **Bruto operativni saldo** jednak je prihodima (1) umanjenim za rashode (2) isključujući potrošnju dugotrajne imovine (23). Kako podatak o potrošnji dugotrajne imovine nije raspoloživ odnosno jednak je nuli, oba su operativna salda ovdje jednaka.

Primarni operativni saldo predstavlja operativni saldo (razlika prihoda i rashoda) uvećan za rashode za kamate, a služi kao pokazatelj tekuće fiskalne politike budući da iz izračuna salda isključuje rashode za kamate i time isključuje utjecaj prošlih deficita i akumuliranoga javnog duga.

Neto pozajmljivanje/zaduživanje predstavlja neto operativni saldo umanjen za neto stjecanje nefinancijske imovine. Neto pozajmljivanje/zaduživanje također je jednako neto financijskoj imovini umanjenoj za neto obveze ili drugim riječima iznos ukupnog neto pozajmljivanja/zaduživanja financira se razlikom ukupnih neto obveza i ukupne neto financijske imovine. Može poslužiti kao pokazatelj financijskog utjecaja državnih operacija na ostatak gospodarstva: pozitivno neto pozajmljivanje/zaduživanje znači da država plasira financijska sredstva domaćim sektorima ili u inozemstvo, dok negativna vrijednost ukazuje na zaduživanje države kod domaćih sektora ili u inozemstvu.

Neto operativni saldo jednak je prihodima (1) umanjenim za rashode (2). **Bruto operativni saldo** jednak je prihodima (1) umanjenim za rashode (2) isključujući potrošnju dugotrajne imovine (23). Kako podatak o potrošnji dugotrajne imovine nije raspoloživ odnosno jednak je nuli, oba su operativna salda ovdje jednaka.

Primarni operativni saldo predstavlja operativni saldo (razlika prihoda i rashoda) uvećan za rashode za kamate, a služi kao pokazatelj tekuće fiskalne politike budući da iz izračuna salda isključuje rashode za kamate i time isključuje utjecaj prošlih deficita i akumuliranoga javnog duga.

Neto pozajmljivanje/zaduživanje predstavlja neto operativni saldo umanjen za neto stjecanje nefinancijske imovine. Neto pozajmljivanje/zaduživanje također je jednako neto financijskoj imovini umanjenoj za neto obveze ili drugim riječima iznos ukupnog neto pozajmljivanja/zaduživanja financira se razlikom ukupnih neto obveza i ukupne neto financijske imovine. Može poslužiti kao pokazatelj financijskog utjecaja državnih operacija na ostatak gospodarstva: pozitivno neto pozajmljivanje/zaduživanje znači da država plasira financijska sredstva domaćim sektorima ili u inozemstvo, dok negativna vrijednost ukazuje na zaduživanje države kod domaćih sektora ili u inozemstvu.

Tablice 9 – 16

U smislu članka 3. Zakona o proračunu ("Narodne novine" 87/2008), **izvanproračunski korisnici** su izvanproračunski fondovi, trgovačka društva i druge pravne osobe u kojima država, odnosno jedinica lokalne i područne (regionalne) samouprave ima odlučujući utjecaj na upravljanje. **Izvanproračunski fond** je izvanproračunski korisnik, pravna osoba osnovana na temelju zakona, koja se financira iz namjenskih doprinosa i drugih prihoda.

Kao izvanproračunski korisnici praćeni su od 1994. godine Hrvatski zavod za mirovinsko osiguranje, Hrvatski zavod za zdravstveno osiguranje, Hrvatski zavod za zapošljavanje i javno poduzeće Hrvatske vode. Krajem 2001. godine osnovani su Fond za razvoj i zapošljavanje te Fond za regionalni razvoj, koji su preuzeli dio aktivnosti državnog proračuna, čime je proširen obuhvat izvanproračunskih korisnika od 1. siječnja 2002. godine. Međutim, ta dva fonda od 1. siječnja 2003. godine prestaju biti izvanproračunski fondovi te ulaze u obuhvat središnjeg proračuna, u svojstvu proračunskog fonda odnosno proračunskog korisnika.

Od 1. srpnja 2001. godine prihodi od doprinosa za mirovinsko osiguranje te rashodi za mirovine preuzeti su od Hrvatskog zavoda za mirovinsko osiguranje u državni proračun, s isplaćivanjem pretežnog dijela mirovina (mirovine u tuzemstvu) izravno kroz sustav Državne riznice, a ostalog dijela transferom Hrvatskom zavodu za mirovinsko osiguranje.

Od 1. siječnja 2002. godine preuzeti su u državni proračun kroz sustav Državne riznice prihodi od doprinosa i rashodi za podmirivanje odgovarajućih obveza od Hrvatskog zavoda za zdravstveno osiguranje i Hrvatskog zavoda za zapošljavanje.

Doprinos za mirovinsko osiguranje iznosi 20% (odnosno kod osoba osiguranih u II. stupu mirovinskog osiguranja 15% za I. stup i 5% za II. stup) iz plaće, zdravstveno osiguranje 15% na plaću, posebni doprinos za osiguranje od nesreće na poslu i profesionalnog oboljenja 0,5% na plaću, te doprinos za zapošljavanje 1,7% na plaću.

U travnju 2001. osnovana su društva u državnom vlasništvu – Hrvatske autoceste d.o.o. i Hrvatske ceste d.o.o., koje su preuzele poslove dotadašnje Hrvatske uprave za ceste. Podaci o tim društvima, kao i o Državnoj agenciji za osiguranje štednih uloga i sanaciju banaka (DAB) i o Hrvatskom fondu za privatizaciju iskazivani su prema zahtjevima metodologije MMF-a u izvještajima od 2002., a od 2003. dio su službenog obuhvata konsolidacije središnje države koji se primjenjuje pri donošenju proračuna.

Od 1. siječnja 2004. godine u obuhvat izvanproračunskih korisnika uključuje se i Fond za zaštitu okoliša i energetska učinkovitost. Nadalje, od 1. svibnja 2004. godine rashodi za isplatu mirovina u inozemstvo izvršavani su neposredno iz državnog proračuna putem Državne riznice, a ne više transferiranjem Hrvatskom zavodu za mirovinsko osiguranje, u čije su prihode i rashode ti iznosi do tada ubrajani.

Od 1. siječnja 2007. godine sve transakcije Hrvatskog zavoda za mirovinsko osiguranje, Hrvatskog zavoda za zdravstveno osiguranje i Hrvatskog zavoda za zapošljavanje uključene su u državni proračun.

Hrvatski fond za privatizaciju (HFP) djelovao je do 31. ožujka 2011. godine. Od 1. travnja 2011. djeluje Agencija za upravljanje državnom imovinom (AUDIO), u čiji su sastav ušli HFP i raniji proračunski korisnik državnog proračuna Središnji državni ured za upravljanje državnom imovinom.

Od 1. listopada 2013. s radom je započeo Centar za restrukturiranje i prodaju (CERP). Sukladno članku 25. Zakona o upravljanju i raspolaganju imovinom u vlasništvu Republike Hrvatske (Narodne novine, broj 94/2013), CERP je pravni sljednik u odnosu na sva prava i obveze ukinute Agencije za upravljanje državnom imovinom (AUDIO), sklopljene ugovore i pokrenute sudske i druge postupke u kojima je AUDIO jedna od stranaka. Uz novoosnovani CERP, poslove AUDIO-a preuzeo je i Državni ured za upravljanje državnom imovinom.

Tablice 9 - 16 prikazuju prihode i rashode iskazane prema ekonomskoj klasifikaciji kao i transakcije u nefinancijskoj i financijskoj imovini te obvezama za svakog izvanproračunskog korisnika.

S rebalansom proračuna za 2008. godinu (srpanj 2008.), radi usklađivanja s europskom statističkom metodologijom ESA 95 Hrvatske autoceste razvrstane su u podsektor javnih nefinancijskih poduzeća te se njihove transakcije više ne evidentiraju u okviru sektora opće države. S obzirom na navedeno, podaci za 2008. godinu su preračunati te se tako iskazuju počevši od broja 154. Navedena izmjena, uz izmjene u tablicama izvanproračunskih korisnika, podrazumijeva i preračun podataka u tablicama: 3, 8, 17, 18, 18A, 18B, 20 i 21.

Tablica 17: Konsolidirana središnja država prema ekonomskoj klasifikaciji

Konsolidirana središnja država u smislu metodologije GFS 2001 podrazumijeva u smislu Zakona o proračunu konsolidirani proračun države, tj. konsolidirani državni proračun i financijske planove izvanproračunskih korisnika.

Konsolidirani proračun središnje države rezultat je konsolidacije financijskih transakcija između središnjeg proračuna i izvanproračunskih korisnika, isto kao i između samih izvanproračunskih korisnika.

Tablica 17 prikazuje prihode i rashode iskazane prema ekonomskoj klasifikaciji kao i transakcije u nefinancijskoj i financijskoj imovini te obvezama na razini konsolidirane središnje države.

Tablica 18: Konsolidirana središnja država prema razinama državne vlasti

Tablica 18 prikazuje prihode, rashode, transakcije u nefinancijskoj i financijskoj imovini te obvezama za svaku komponentu unutar konsolidirane središnje države: državni proračun i izvanproračunske korisnike (dezagregirano).

Tablica 18A - 18B:

Operativni saldo jednak je prihodima (1) umanjenim za rashode (2).

Operativni saldo predstavlja mjeru ukupnog troška javnih dobara i usluga. Pozitivni operativni saldo povećava neto vrijednost javnog sektora i ukazuje na višak sredstava nastalih kao rezultat tekućih operacija koji može biti iskorišten za stjecanje imovine i/ili smanjenje obveza. S druge strane, negativni operativni saldo predstavlja manjak sredstava nastao tekućim operacijama koji smanjuje neto vrijednost javnog sektora i zbog kojeg dolazi do povećanja obveza i/ili prodaje imovine. Stoga je neto operativni saldo pokazatelj održivosti tekućih državnih operacija, ali nije nužno i pokazatelj održivosti budućih državnih operacija. Operativni saldo je svojim iznosom blizak tekućem manjku / višku prema staroj metodologiji za prikaz državnih financija GFS 1986. **Neto operativni saldo** jednak je prihodima (1) umanjenim za rashode (2). **Bruto operativni saldo** jednak je prihodima (1) umanjenim za rashode (2) isključujući potrošnju dugotrajne imovine (23). Kako podatak o potrošnji dugotrajne imovine nije raspoloživ odnosno jednak je nuli, oba su operativna salda ovdje jednaka.

Primarni operativni saldo predstavlja operativni saldo (razlika prihoda i rashoda) uvećan za rashode za kamate, a služi kao pokazatelj tekuće fiskalne politike budući da iz računa salda isključuje rashode za kamate i time isključuje utjecaj prošlih deficita i akumuliranoga javnog duga.

Neto pozajmljivanje/zaduživanje predstavlja neto operativni saldo umanjen za neto stjecanje nefinancijske imovine. Neto pozajmljivanje/zaduživanje također je jednako neto financijskoj imovini umanjenoj za neto obveze ili drugim riječima iznos ukupnog neto pozajmljivanja/zaduživanja financira se razlikom ukupnih neto obveza i ukupne neto financijske imovine. Može poslužiti kao pokazatelj financijskog utjecaja državnih operacija na ostatak gospodarstva: pozitivno neto pozajmljivanje/zaduživanje znači da država plasira financijska sredstva domaćim sektorima ili u inozemstvo, dok negativna vrijednost ukazuje na zaduživanje države kod domaćih sektora ili u inozemstvu.

Tablica 19: Transakcije jedinica lokalne i područne (regionalne) samouprave – 53 najveće jedinice

Tablica 19 prikazuje prihode i rashode jedinica lokalne i područne (regionalne) samouprave (53 najveće jedinice – županije, Grad Zagreb i 32 grada – koje sudjeluju sa 70 do 80% u ukupnim transakcijama i koje se u tom obuhvatu statistički prate od 2001. godine) iskazane prema ekonomskoj klasifikaciji, kao i njihove transakcije u nefinancijskoj i financijskoj imovini te obvezama. Tablica 19 objavljuje se tromjesečno, a temelji se na podacima iz financijskih izvješća jedinica lokalne i područne (regionalne) samouprave, koja obrađuje Financijska agencija (FINA).

Prema Zakonu o financiranju jedinica lokalne i područne (regionalne) samouprave (NN 117/93, 69/97, 33/00, 127/00, 59/01, 107/01, 117/01, 150/02, 147/03, 132/06, 26/07 i 73/08), jedinice lokalne i područne (regionalne) samouprave stječu prihode iz vlastitih izvora, od zajedničkih poreza i od dotacija i pomoći iz državnog i županijskog proračuna.

Vlastiti izvori sredstava županija jesu: prihodi od vlastite imovine, županijski porezi (porez na nasljedstva i darove, porez na cestovna motorna vozila, porez na plovila i porez na automate za zabavne igre), novčane kazne i oduzeta imovinska korist za prekršaje i drugi prihodi utvrđeni posebnim zakonom.

Vlastiti izvori sredstava gradova odnosno općina jesu: prihodi od vlastite imovine, gradski odnosno općinski porezi (porez na potrošnju, porez na kuće za odmor, porez na korištenje javnih površina, porez na tvrtku ili naziv), novčane kazne, upravne pristojbe, boravišne pristojbe, komunalne naknade, naknade za uporabu javnih površina i drugi prihodi utvrđeni posebnim zakonom. Osim toga gradovi i općine mogu kao vlastiti prihod imati i prirez porezu na dohodak (do 10% općine, do 12% gradovi ispod 30.000 stanovnika, do 15% gradovi iznad 30.000 stanovnika, do 30% grad Zagreb).

Zajednički porezi državnog proračuna i jedinica lokalne i područne (regionalne) samouprave su: porez na promet nekretninama (udio općine i grada 60%, državnog proračuna 40%), porez na dohodak (udio općine i grada 55% uvećan za udio prenesene funkcije, udio županije 15,5% uvećan za udio prenesenih funkcija, udio pozicije za pomoći izravnjanja za decentralizirane funkcije 17,5%, udio za decentralizirane funkcije 12%). Udio Grada Zagreba u porezu na dohodak iznosi 70,5% uvećan za udio za prenesene funkcije. Općinama i gradovima na otoku koji međusobno zaključe ugovor o financiranju kapitalnog projekta za razvoj otoka ustupa se dodatni udio u porezu na dohodak 17,5%. Područjima posebne državne skrbi te brdsko-planinskim područjima udio u porezu na dohodak iznosi 90%.

Dio poreza na dohodak dobiven kroz pomoći izravnjanja za decentralizirane funkcije koji jedinice lokalne i područne (regionalne) samouprave primaju iz odgovarajuće stavke državnog proračuna ima u skladu s metodologijom GFS tretman primljenih pomoći unutar opće države (133) a ne prihoda od poreza.

Tablica 20: Konsolidirana opća država prema ekonomskoj klasifikaciji objavljuje se tromjesečno.

U smislu Zakona o proračunu, **konsolidirani proračun Republike Hrvatske** jest konsolidirani proračun države i konsolidirani proračuni jedinica lokalne i područne (regionalne) samouprave. U smislu metodologije GFS odgovara mu opća država.

Konsolidirani proračun opće države je rezultat konsolidacije transakcija na svim razinama državne vlasti i između njih – državnog proračuna, proračuna izvanproračunskih korisnika i proračuna jedinica lokalne i područne (regionalne) samouprave (53 najveće jedinice).

Tablica 20. prikazuje detaljno prihode i rashode iskazane prema ekonomskoj klasifikaciji kao i transakcije u nefinancijskoj i financijskoj imovini te obvezama na razini konsolidirane opće države.

Tablica 21: Konsolidirana opća država prema razinama državne vlasti objavljuje se tromjesečno. Za nju vrijede opće napomene o konsolidaciji navedene za tablicu 20.

Tablica 21 prikazuje agregatne iznose prihoda, rashoda, transakcija u nefinancijskoj i financijskoj imovini te obvezama za svaku komponentu unutar konsolidirane opće države: državni proračun, izvanproračunski korisnici i proračuni jedinica lokalne i područne (regionalne) samouprave (53 najveće jedinice).

Tablica 22: Stanje duga opće države

S obzirom na promjenu metodologije izračuna duga te izmjenu sustava objavljivanja, podaci o stanju duga opće države više se neće prikazivati u Mjesečnom statističkom prikazu Ministarstva financija. Podaci će biti dostupni u biltenu Hrvatske narodne banke.

Od Biltena broj 196 Hrvatske narodne banke Tablica I3 prikazuje dug opće države, koji se sastoji od duga središnje države, lokalne države i fondova socijalne sigurnosti. Počevši od Biltena broj 196 izvršeno je usklađivanje metodologije u skladu s Europskim sustavom nacionalnih i regionalnih računa 1995 (u daljnjem tekstu: ESA 95) te s Eurostatovim Priručnikom o državnom deficitu i dugu. Tablica I3 prikazuje stanja duga sektora opće države izražena u kunama. Od 31. prosinca 2010. primjenjuje se službena sektorizacija institucionalnih jedinica u Republici Hrvatskoj u skladu s Odlukom o statističkoj klasifikaciji institucionalnih sektora koju je objavio Državni zavod za statistiku, a koja se temelji na metodologiji ESA 95 prema kojoj se opća država dijeli na sljedeće podsektore: središnju državu, fondove socijalne sigurnosti i lokalnu državu.

Tablica 23: Unutarnji dug konsolidirane središnje države

Stara devizna štednja, Uredbom Vlade RH (NN br. 71/91, 3/92, 12/92, 71/92, 58/93, 103/93), krajem 1991. godine, pretvoreni su devizni depoziti građana kod banaka koje su na području RH poslovale 27. travnja 1991. godine, uvećani za pripadajuće kamate u 1991. godini, u javni dug Republike Hrvatske. Iznos potraživanja od 5,034 milijarde DEM zamijenjen je obveznicama RH koje se amortiziraju u 20 polugodišnjih rata, počevši od 30. lipnja 1995. godine.

Velike obveznice izdane su 1991. godine u nominalnom iznosu od 1.550,09 milijuna DEM. U 1996. godini Velike obveznice su podijeljene na Velike obveznice I, Velike obveznice II (Riječka i Splitska banka), Velike obveznice III (Privredna banka) i Velike obveznice IV (Privredna banka). Velike obveznice IV (Privredna banka) su iskupljene u 2000. godini. Vlada je u travnju 2000. donijela Odluku o izdavanju zamjenskih obveznica za restrukturiranje gospodarstva (Velike obveznice I), na koje se nije obračunavala kamata, za nove, s rokom dospelja 2011. godine s kamatom od 5%.

Obveznice za obnovu, izdane su tijekom 1992. i 1993. godine (NN br. 65/91) kako bi se prikupila sredstva za financiranje obnove gospodarskih, sakralnih objekata i objekata kulturne baštine uništenih ratom. Izdane su u tri emisije: u prvoj emisiji izdano je obveznica u vrijednosti 50 milijuna DEM i 30 milijuna USD; u drugoj emisiji 10 milijuna kanadskih dolara, te u trećoj emisiji 25 milijuna australskih dolara.

Obveznice Serije D izdaju se u svrhu razvoja domaćeg tržišta kapitala kroz sindikat domaćih banaka. Obveznice Serije 01 D-04 izdane su 2001. godine u iznosu od 200 milijuna EUR na rok od 3 godine i uz kamatnu stopu od 6,5% godišnje (NN br. 80/2001). Obveznice Serije 02-D8 izdane su 2001. godine u iznosu od 200 milijuna EUR na 7 godina i uz kamatnu stopu od 6,875% godišnje (NN 112/2001). Obveznice – Serija 03 D-12 izdane su u tri tranše. Dvije tranše su izdane u 2002. godini u ukupnom iznosu od 300 milijuna EUR, a treća tranša je izdana u siječnju 2003. u iznosu od 200 milijuna EUR. Dospjeće tih obveznica je 2012. godine uz kamatu od 6,875% godišnje (NN 58/2002, NN 111/2002; NN 14/2003).

Obveznice za sanaciju banaka: Sanacija banaka – Serija I su obveznice izdane za sanaciju Riječke (552 milijuna kuna, NN 31/96, 20/98) i Splitske banke (765 milijuna kuna, NN br. 31/96, 22/98). Za sanaciju Privredne banke izdane su obveznice u iznosu od 1.463 milijuna kuna. Obveznice su izdane u tri serije (NN br. 106/98): Sanacija banaka – Serija II (PBZ-DEM) izdane na iznos od 84.333,6 milijuna DEM tj. 300 milijuna kuna, na rok od 15 godina. Sanacija banaka – Serija III (PBZ-KN) izdane na iznos od 744 milijuna kuna, na rok od 15 godina. Sanacija banaka – Serija IV (PBZ-KN) izdane na iznos od 419,7 milijuna kuna, na rok od 15 godina. Obveznice Serije V izdane su tijekom 1998. godine za sanaciju Dubrovačke banke, u vrijednosti od 1.001,5 milijuna kuna, na rok od 10 godina (NN br. 56/98).

Tijekom 1998. godine u sklopu procesa sanacije Dubrovačke banke izvršen je prijevremeni iskup velikog dijela ovih obveznica. Početkom 1999. godine donesena je nova Odluka o sanaciji i restrukturiranju Dubrovačke banke d.d. (NN br. 11/99). Temeljem nove Odluke izdane su obveznice u iznosu 2.601,8 milijuna kuna koje obuhvaćaju iznos od 1.001,5 milijuna kuna (obveznice po prvoj Odluci) uvećanih za 1.415,3 milijuna kuna za pokriće potencijalnih gubitaka i 185 milijuna za dokapitalizaciju banke. Za neiskupljeni dio obveznica izdanih po prvoj odluci izdane su obveznice Serija V-A, dok su za preostali iznos izdane obveznice Serije V-B u nominalnom iznosu od 1.600,3 milijuna kuna.

Trezorski zapisi su kratkoročne vrijednosnice Ministarstva financija. Izdaju se po jedinstvenoj prodajnoj cijeni koja se ostvari na aukciji, a planirani iznos izdanja utvrđuje Ministarstvo financija pozivom na aukciju. Trezorski zapisi se izdaju s rokom dospelja od 91, 182 i 364 i 728 dana.

DAB obveznice za osiguranu štednju izdane su od strane Državne agencije za osiguranje štednih uloga i sanaciju banka uz državno jamstvo, a u svrhu razvoja domaćeg tržišta kapitala i namirenja dugovanja za osiguranu štednju u propalim bankama. DAB obveznice za osiguranu štednju I izdane su u 2000. godini u iznosu od 105 milijuna EUR s rokom dospelja 2003. godine i kamatnom stopom od 8% godišnje. DAB obveznice za osiguranu štednju II izdane su u 2000. godini u iznosu od 225 milijuna EUR s rokom dospelja 2005. godine i kamatnom stopom od 8,375% godišnje.

DAB obveznice za osiguranu štednju izdane su od strane Državne agencije za osiguranje štednih uloga i sanaciju banka uz državno jamstvo, a u svrhu razvoja domaćeg tržišta kapitala i namirenja dugovanja za osiguranu štednju u propalim bankama. DAB obveznice za osiguranu štednju I izdane su u 2000. godini u iznosu od 105 milijuna EUR s rokom dospeljeća 2003. godine i kamatnom stopom od 8% godišnje. DAB obveznice za osiguranu štednju II izdane su u 2000. godini u iznosu od 225 milijuna EUR s rokom dospeljeća 2005. godine i kamatnom stopom od 8,375% godišnje.

HZZO obveznice izdaje Hrvatski zavod za zdravstveno osiguranje uz državno jamstvo u 2000. godini u iznosu od 222 milijuna EUR s kamatnom stopom od 8,5% godišnje i dospeljećem 2004. godine. Izdaju se u svrhu razvoja domaćeg tržišta kapitala, kao i za financiranje reformi u zdravstvu.

Tablica 24: Rezultati aukcija trezorskih zapisa Ministarstva financija

Trezorski zapisi su kratkoročne vrijednosnice Ministarstva financija. Izdaju se po jedinstvenoj prodajnoj cijeni koja se ostvari na aukciji, a planirani iznos izdanja utvrđuje Ministarstvo financija pozivom na aukciju. Trezorski zapisi se izdaju s rokom dospeljeća od 91, 182, 364 i 728 dana. Tablica 24 daje prikaz rezultata aukcija Trezorskih zapisa Ministarstva financija, klasificiranih prema datumu aukcije, uključujući sljedeća obilježja: iznos, ukupan iznos pristiglih ponuda, vagana prosječna ponuđena cijena (HRK)/kamata (%), ostvarena jedinstvena prodajna cijena na 100 HRK/kamata (%) te ostvarena jedinstvena prodajna cijena na 100 HRK/kamata (%).

Napomena:

Svi grafovi unutar teksta koji opisuju kretanja u fiskalnom sektoru odnose se na državni proračun.

Cijenjene korisnike publikacije Ministarstva financija upućujemo na sljedeću Internet stranicu, gdje je u cijelosti objavljen Priručnik GFS 2001 na engleskom jeziku:

<http://www.imf.org/external/pubs/ft/gfs/manual/comp.htm>

RUKOVODSTVO MINISTARSTVA FINANCIJA

KABINET MINISTRA

Ministar financija
Boris Lalovac, mr. sc.

Zamjenik ministra
Igor Rađenović

GLAVNO TAJNIŠTVO

pomoćnik ministra i glavni tajnik: Davorin Kajfeš

DRŽAVNA RIZNICA

pomoćnik ministra i glavni državni rizničar: Miljenko Fičor

Sektor za pripremu proračuna države i financiranje jedinica lokalne i područne samouprave
načelnik: Niko Raič, mr. sc.

Sektor za izvršavanje državnog proračuna
načelnica: Ivana Jakir-Bajo

Sektor za upravljanje javnim dugom
načelnik: Hrvoje Radovanić

Sektor za podršku Državnoj riznici
načelnica: Branka Grabovac

Sektor za poslove Nacionalnog fonda
načelnica: Dubravka Flinta

UPRAVA ZA FINANCIJSKO UPRAVLJANJE, UNUTARNJU REVIZIJU I NADZOR

Pomoćnica ministra: Žana Pedić, mr.sc.

Financijski inspektorat
predstojnica: Slavica Pezer-Blečić, mr. sc.

Ured za sprječavanje pranja novca
predstojnik: Ivica Maros

Sektor za harmonizaciju unutarnje revizije i financijske kontrole
načelnica: Danijela Stepić

Sektor za financijski i proračunski nadzor
načelnica: Slavica Malenica

Sektor za izgradnju i održavanje graničnih prijelaza
načelnik Rajko Čupić

Služba za unutarnju reviziju
voditelj: Željko Andriyanić

Služba za unutarnji nadzor
voditelj: Marijan Čižmešija, mr. sc.

Služba za suzbijanje nepravilnosti i prijevара
voditeljica: Mirjana Jurić

UPRAVA ZA MAKROEKONOMSKE ANALIZE, GOSPODARSTVO, FINANCIJSKI SUSTAV, EU I MEĐUNARODNE FINANCIJSKE ODNOSI

pomoćnik ministra: Maroje Lang, dr. sc.

Zavod za makroekonomske i fiskalne analize i projekcije
načelnik: Mladen Duliba

Sektor za gospodarstvo
načelnik: Krešimir Dragić, mr. sc.

Sektor za financijski sustav
načelnica: Žana Pedić, mr. sc.

Sektor za Europsku uniju
načelnica: Vladimira Ivandić, mr.sc.

Sektor za međunarodne financijske odnose
načelnica: Silvija Belajec

SAMOSTALNI SEKTOR ZA DRUGOSTUPANJSKI UPRAVNI POSTUPAK

načelnica: Ljubica Strugar

POREZNA UPRAVA

pomoćnik ministra i ravnatelj: Boris Šuvak

CARINSKA UPRAVA

pomoćnik ministra i ravnatelj: Zlatko Grabar, mr. sc.

KALENDAR OBJAVLJIVANJA

Mjesečni statistički prikaz Ministarstva financija	Napomene	Objavljanje			
		Prosinac 14	Siječanj 15	Ožujak 15	Travanj 15
Broj		229	230	231	232
SDDS kategorija podataka		Prosinac 14	Siječanj 15	Ožujak 15	Travanj 15
Operacije opće države	1)			(12/14)	
Operacije središnje države	2)	(10/14)	(11/14)	(12/14)	(1/15)
Unutarnji dug središnje države	3)	(10/14)	(11/14)	(12/14)	(1/15)

1) Konsolidacija proračuna središnje države, izvanproračunskih korisnika i lokalne države prema međunarodnoj metodologiji statistike javnih financija iz 2001.

2) Konsolidacija središnjeg državnog proračuna i izvanproračunskih korisnika prema međunarodnoj metodologiji statistike javnih financija iz 2001.

3) Stanje unutarnjeg javnog duga središnje države.

ISSN 1334-4013